

## บทที่ 5

### ศักยภาพของกลุ่มธุรกิจชุมชนด้านงานหัตถกรรม อำเภอหางดง

จากการลงสำรวจพื้นที่ เพื่อเก็บข้อมูลปฏิบัติการสำหรับ การวิจัยการวิเคราะห์ การออกแบบผลิตภัณฑ์ และศักยภาพของธุรกิจชุมชนผลิตภัณฑ์กรอบรูปไม้ ตามโครงการ “หนึ่งตำบล หนึ่งผลิตภัณฑ์” อำเภอหางดง จังหวัดเชียงใหม่ เป็นการศึกษาที่มุ่งเน้นความต้องการของชุมชน ในด้านการพัฒนาสินค้าท้องถิ่น อันเป็นแนวทางที่จะจัดลำดับความสำคัญปัญหาของสินค้าท้องถิ่น เพื่อศึกษาสถานที่ผลิต ที่มาของวัตถุดิบ รูปแบบ วัสดุ อุปกรณ์ ขั้นตอนในการทำงานหัตถกรรม ที่ทำการศึกษาด้านการออกแบบผลิตภัณฑ์ และศักยภาพชุมชน ให้ยกระดับสู่การพัฒนาสินค้าท้องถิ่น ตามมาตรฐานผลิตภัณฑ์ชุมชน และท้องถิ่น

ในการศึกษาสภาพปัญหาความต้องการ เพื่อที่จะได้นำองค์ความรู้ที่ได้จากการศึกษาพัฒนาสินค้าให้มีคุณภาพเป็นที่ต้องการของท้องตลาด โดยอาศัยกระบวนการมีส่วนร่วมของประชาชน เป็นการให้ชาวบ้านได้แสดงความคิดเห็น มีความรู้ลึกเป็นเจ้าของแผนงานโครงการร่วมมือกันพัฒนาด้วยความสามารถของตนเองในข้อมูลต่างๆ ส่วนบริบทของกลุ่มธุรกิจชุมชน

การศึกษากลุ่มผลิตภัณฑ์กรอบรูปไม้ กรณีศึกษา หมู่ที่ 2 ตำบลขุนลง หมู่ที่ 5 ตำบลบ้านแหวน หมู่ที่ 8 ตำบลบ้านแหวน หมู่ที่ 5 ตำบลบ้านแหวน หมู่ที่ 8 ตำบลบ้านแหวน หมู่ที่ 12 ตำบลบ้านแหวน อำเภอหางดง จังหวัดเชียงใหม่ ซึ่งมีรายชื่อผู้ประกอบการทั้ง 8 กลุ่มดังนี้

1. กลุ่มตัวอย่างที่ 1 คุณศิรินันท์ จันทร์จาง
2. กลุ่มตัวอย่างที่ 2 คุณสมศรี โปธิ
3. กลุ่มตัวอย่างที่ 3 คุณภีระพัฒน์ นันทะวงส์
4. กลุ่มตัวอย่างที่ 4 คุณกนก ศรีมูล
5. กลุ่มตัวอย่างที่ 5 คุณมา สายกันทา
6. กลุ่มตัวอย่างที่ 6 คุณอนันต์ ไชยขม
7. กลุ่มตัวอย่างที่ 7 คุณพวงเพชร นันทะ
8. กลุ่มตัวอย่างที่ 8 คุณทองดี เขียวดี

## บริบทของกลุ่มธุรกิจชุมชน

จากการศึกษากลุ่มธุรกิจชุมชน ที่ประกอบอาชีพงานหัตถกรรมประเภทต่างๆ ผู้วิจัยได้คัดเลือกผู้ประกอบการจำนวน 8 กลุ่ม เพื่อทำการศึกษบริบทของกลุ่มธุรกิจชุมชน ด้านศักยภาพและความเป็นไปได้ที่จะพัฒนาสินค้าท้องถิ่นสู่มาตรฐานผลิตภัณฑ์ชุมชน และท้องถิ่น ข้อมูลต่างๆ ได้ทำการเก็บรวบรวมไว้ดังต่อไปนี้

### 1. กลุ่มที่ 1 ธุรกิจชุมชนผลิตภัณฑ์กรอบรูปกระดาษ

#### 1.1 ประวัติของผู้ประกอบการผลิตภัณฑ์กรอบรูปกระดาษ

คุณศิริพันธ์ จันทร์จาน อายุ 52 ปี ปัจจุบันอยู่บ้านเลขที่ 39 หมู่ที่ 2 ตำบลขุนคอง อำเภอดง จังหวัดเชียงใหม่ อาชีพปัจจุบันหลัก คือ การรับเหมา มีรายได้เฉลี่ย 4,600 บาท / เดือน คุณศิริพันธ์เป็นผู้ประกอบรายเดี่ยว ลักษณะการทำงานของศิริพันธ์ เป็นแบบผลิตเองทุกขั้นตอน การทำงานหัตถกรรมกระดาษกระดาษทำมากกว่า 5 ปี ผลิตภัณฑ์ที่ผลิตได้จะนำไปวางขาย ภายในตำบลขุนคองเป็นส่วนใหญ่ หรือผลิตตามที่ลูกค้าสั่งซึ่งเป็นงานลักษณะงานเหมาชิ้น

#### 1.2 เรื่องเล่าจากการสัมภาษณ์ผู้ประกอบการกรอบรูปกระดาษ

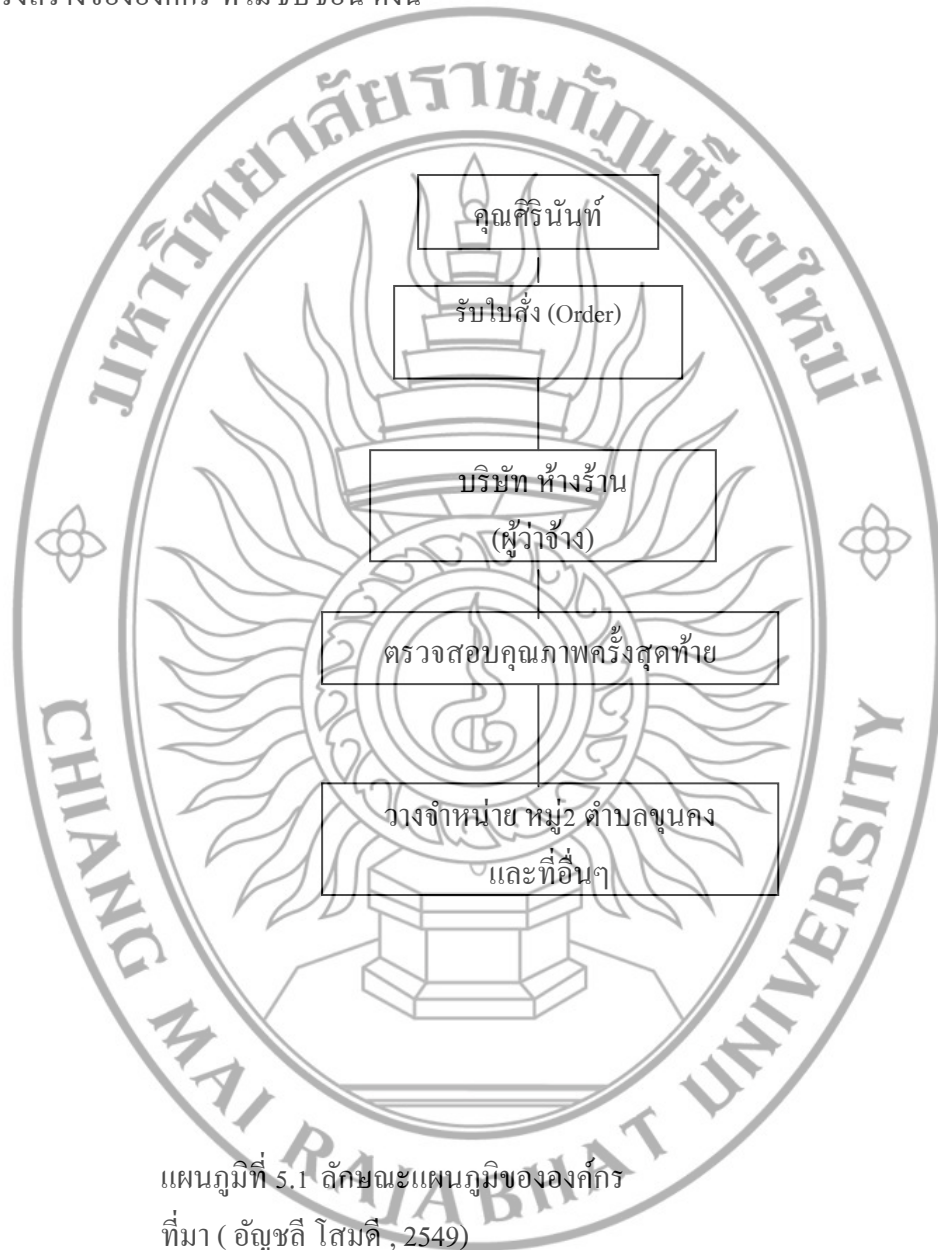
ความเป็นอยู่ของคุณศิริพันธ์ ผู้ผลิตผลิตภัณฑ์กรอบรูปกระดาษในปัจจุบันคุณศิริพันธ์ มีสภาพความเป็นอยู่แบบเรียบง่าย พออยู่พอกินเหมือนชาวพื้นบ้านทั่วไปตามชนบท ไม่ยึดติดกับวัฒนธรรมสมัยใหม่ ที่แพร่ขยายตามสังคมต่างๆ ไป มีความรู้ ความเข้าใจ และความสามารถในการใช้เครื่องมือหรืออุปกรณ์ต่างๆ ที่ทันสมัยได้เป็นอย่างดี ส่วนรายได้นั้นแต่ก่อนคุณศิริพันธ์มิได้จากการทำอาชีพ จักสาน หรือบางครั้งก็รับจ้างทั่วไป แต่เงินที่ได้มานั้น ไม่เพียงพอต่อการใช้จ่ายภายในครอบครัว และดำรงชีพในชีวิตประจำวัน เพราะเป็นอาชีพที่มีรายได้ไม่มากนัก จึงหันมาประกอบอาชีพการรับเหมาการทำกรอบรูปกระดาษที่มีรายได้มากกว่า

#### 1.3 ข้อมูลการศึกษาผลิตภัณฑ์กรอบรูปกระดาษ

ผลิตภัณฑ์กรอบรูปกระดาษ การผลิตส่วนใหญ่จะผลิตตามใบสั่ง หรือทำตามแบบที่ลูกค้านำมาให้ ผลิตภัณฑ์ที่ทำ คือ กรอบรูปกระดาษ วัสดุส่วนใหญ่เป็นวัสดุที่เป็นไม้ และกระดาษที่มีคุณภาพสูงวัสดุเหล่านี้ได้มาจากผู้ว่าจ้างนำมาส่งให้ ส่วนอุปกรณ์อื่นๆ ซื้อมาจากร้านค้าขายกระดาษ เช่น ไม้กระดาษ ไม้ตัด กาว สี พู่กัน มุก แวก เป็นต้น ส่วนในด้านการผลิตนั้น คุณศิริพันธ์จะเป็นผู้ผลิตเองทุกขั้นตอน ในด้านการตรวจสอบผลิตภัณฑ์เบื้องต้นก่อนนำไปส่งในลูกค้าจะมีสามเป็นผู้ทำการตรวจสอบ

#### 1.4 ข้อมูลการผลิตและโครงสร้างขององค์กร

การผลิตสินค้าผลิตภัณฑ์กรอบรูปกระจก เป็นการผลิตในชุมชนตามรูปแบบอุตสาหกรรมขนาดเล็ก มีคุณศิรินันท์เป็นผู้ผลิตเพียงคนเดียว เป็นผู้ประกอบรายเดี่ยว จึงมีโครงสร้างขององค์กร ที่ไม่ซับซ้อน ดังนี้



ในการผลิตสินค้า จากแผนภูมิโครงสร้างขององค์กรทำให้เห็นว่าการทำผลิตภัณฑ์ชุมชนขนาดเล็ก ตามแบบผู้ประกอบการรายเดี่ยว การทำงานจะทำงานเองทุกขั้นตอน ตั้งแต่จัดซื้อ ฝ้ายออกแบบ การตลาด การเงิน และการควบคุมการผลิต



## 1.5 การประเมินคุณภาพผลิตภัณฑ์

การประเมินคุณภาพของผลงาน คุณศิรินันท์ ในเบื้องต้นนั้นทาง คุณศิรินันท์ จะเป็นผู้ตรวจสอบเองก่อนจะส่งให้ลูกค้า โดยมีสามีเป็นผู้ทำการตรวจสอบให้ในขั้นตอนเบื้องต้นนี้ เมื่อพบผลิตภัณฑ์ที่มีปัญหาจะทำการแยก เพื่อนำไปปรับปรุงแก้ไขผลิตภัณฑ์ และเมื่อถึงเวลาส่งผลิตภัณฑ์ให้แก่ลูกค้า ก็จะมีการตรวจสอบอีกครั้งหนึ่งโดยมีลูกค้าเป็นคนตรวจสอบเองว่าผลิตภัณฑ์ถูกต้องตามที่ได้อบรมหมายงานให้หรือไม่

### 1.6 การออกแบบ การผลิต การตลาด และการเงิน

1.6.1 การออกแบบ งานหัตถกรรมกรอบรูปกระจก ไม่ค่อยมีแบบที่พัฒนายังคงเป็นแบบกรอบรูปกระจกที่มีการแกะกระจกทำเป็นแบบลายโดยทั่วไป การออกแบบจึงขึ้นอยู่กับแบบของลูกค้าเพียงเท่านั้น ตามลักษณะอุตสาหกรรมที่มีการผลิตที่หลากหลายต่อหนึ่งแบบ การดูแลวัสดุและวัตถุดิบ จะมีการเก็บรักษาไว้เป็นหมวดหมู่ มีการทำความสะอาดในส่วน of สถานที่การทำงาน สถานที่ใช้บริเวณลานหน้าบ้าน

1.6.2 การผลิต ถ้าเป็นฤดูเทศกาลที่สำคัญจะมีการผลิตทุกวัน แต่ถ้าไม่ใช่ฤดูเทศกาลสำคัญก็จะผลิตกันจนถึงเวลา 6 โมงเย็นเท่านั้น การกำหนดจำนวนการผลิตจากการวิเคราะห์พบว่า คุณศิรินันท์ ไม่มีอำนาจในการกำหนดจำนวนการผลิต ลูกค้าจะเป็นผู้กำหนดจำนวนการผลิตเองว่าวันละกี่ชิ้น/วัน เนื่องจากลูกค้ามีการเข้มงวดเรื่องการผลิตให้ส่งทันตามกำหนด เพื่อให้ลูกค้าตำหนิคุณศิรินันท์จำเป็นต้องผลิตให้ทันตามที่ลูกค้ากำหนดไว้วัน/วัน เมื่อมีเวลาว่างจากการทำงานที่ลูกค้ากำหนดไว้คุณศิรินันท์ ก็จะนำเวลาส่วนนั้นมาผลิตกรอบรูป โดยใช้เศษไม้ที่เหลือจากการรวบรวมไว้มาผลิตเป็นของส่วนตัวเพื่อเก็บไว้สำหรับนำไปจัดจำหน่ายเอง

1.6.3 การตลาด การจำหน่ายผลิตภัณฑ์กรอบรูปกระจก จะมีการวางขายภายในร้านค้าแถวชุมชนอำเภอหางดง และอำเภอใกล้เคียง มีพ่อคนกลางค้ามารับไปขายตามสถานที่ต่างๆ ช่วงเวลาที่สินค้าสามารถจำหน่ายได้มากคือช่วงเทศกาล โดยเฉพาะเทศกาลมกราคมของตกแต่งบ้าน

1.6.4 การเงิน คุณศิรินันท์มีการควบคุมค่าใช้จ่าย โดยใช้วิธีแบ่งกำไรจากการขายไว้สำหรับซื้อวัสดุอุปกรณ์ รายได้โดยเฉลี่ย จะแบ่งรายได้ที่ได้รับมาจากการจำหน่ายสินค้า จะแบ่งเป็น 50 % ส่วนแรกจะนำไปเป็นทุนสำรองในการผลิตครั้งต่อไป และอีก 50 % ส่วนที่สอง จะแบ่งในส่วนของการจัดซื้ออุปกรณ์ต่างๆ ในการผลิต ส่วนราคาสินค้าในปัจจุบันมีราคาตั้งแต่ 75 บาทขึ้นไปตามขนาดของสินค้านำราคาต้นทุนของสินค้า

### 1.7 ขั้นตอนการผลิตกรอบรูปมีวัสดุ - อุปกรณ์ และขั้นตอนในการผลิตกรอบรูปดังนี้ วัสดุ - อุปกรณ์ที่สำคัญ

1. ไม้ที่จะนำมาใช้สำหรับการทำกรอบรูป ซึ่งจะมีความยาวๆ กันไปตามลักษณะการใช้งาน

2. กระดาษลอกลาย

3. เครื่องมือฉลุไม้

4. แปรงปิดฝุ่น

5. มีดแกะกระดาษ

6. มีดตัดกระดาษ

7. มูข

8. สีน้ำมัน

9. น้ำยาเคลือบเงาสำหรับงานไม้

#### ขั้นตอนในการทำผลิต

1. คัดไม้ขนาดต่างๆที่จะนำมาใช้งานตามลักษณะการใช้งานให้ถูกต้อง

2. ตัดกระดาษให้ได้ขนาดเล็กกว่าขนาดไม้ข้างละ 2 นิ้ว

3. ลอกลายที่เตรียมไว้ ลอกลายลงบนกระดาษที่ตัดไว้

4. แกะกระดาษตามลอกลายไว้ สวยงาม

5. เมื่อแกะเสร็จเรียบร้อยแล้วนำเส้นมูขมาเดินเส้นตามแบบ

6. ลงสีด้วยสีน้ำมัน และรองกันน้ำ

7. เมื่อสีแห้งสนิทแล้วนำน้ำยาเคลือบเงาสำหรับงานไม้มาเคลือบให้เรียบร้อยรองกันน้ำ

8. เก็บลายละเอียด และทำการตรวจสอบ

## 2. กลุ่มที่ 2 ชุมชนผู้ผลิตกระทงรูปไม้สัก



ภาพที่ 5.1 ผลิตภัณฑ์กระทงรูปไม้สัก

### 2.1 ประวัติของผู้ประกอบการผลิตกระทงรูปไม้สัก

คุณสมศรี โปธิ อายุ 53 ปี อยู่บ้านเลขที่ 83 หมู่ 5 ตำบลบ้านแหวน อำเภอหางดง จังหวัดเชียงใหม่ คุณสมศรีมีจำนวนสมาชิกภายในครอบครัวมีจำนวน 2 คน อาชีพปัจจุบันหลัก คือ การรับเหมา มีรายได้โดยเฉลี่ย 5,000 บาท/เดือน คุณสมศรีเป็นผู้ประกอบการรายเดียวที่ผลิตเอง ทุกขั้นตอน มีการทำงานหัตถกรรมไม้มามากกว่า 5 ปี ลักษณะงานที่ทำนั้นจะทำตามแบบที่ลูกค้าสั่ง หรือต้องการ เป็นลักษณะงานเหมาชิ้น

### 2.2 เรื่องเล่าจากการสัมภาษณ์ผู้ประกอบการผลิตกระทงรูปไม้สัก

ความเป็นอยู่ของคุณสมศรีผู้ประกอบการผลิตกระทงรูปไม้สักในปัจจุบัน มีสภาพความเป็นอยู่แบบเรียบง่าย พออยู่พอกินเหมือนชาวพื้นบ้านทั่วไปตามชนบท มีความรู้ความเข้าใจ และความสามารถ ในการใช้เครื่องมือหรืออุปกรณ์ต่างๆ ได้เป็นอย่างดี

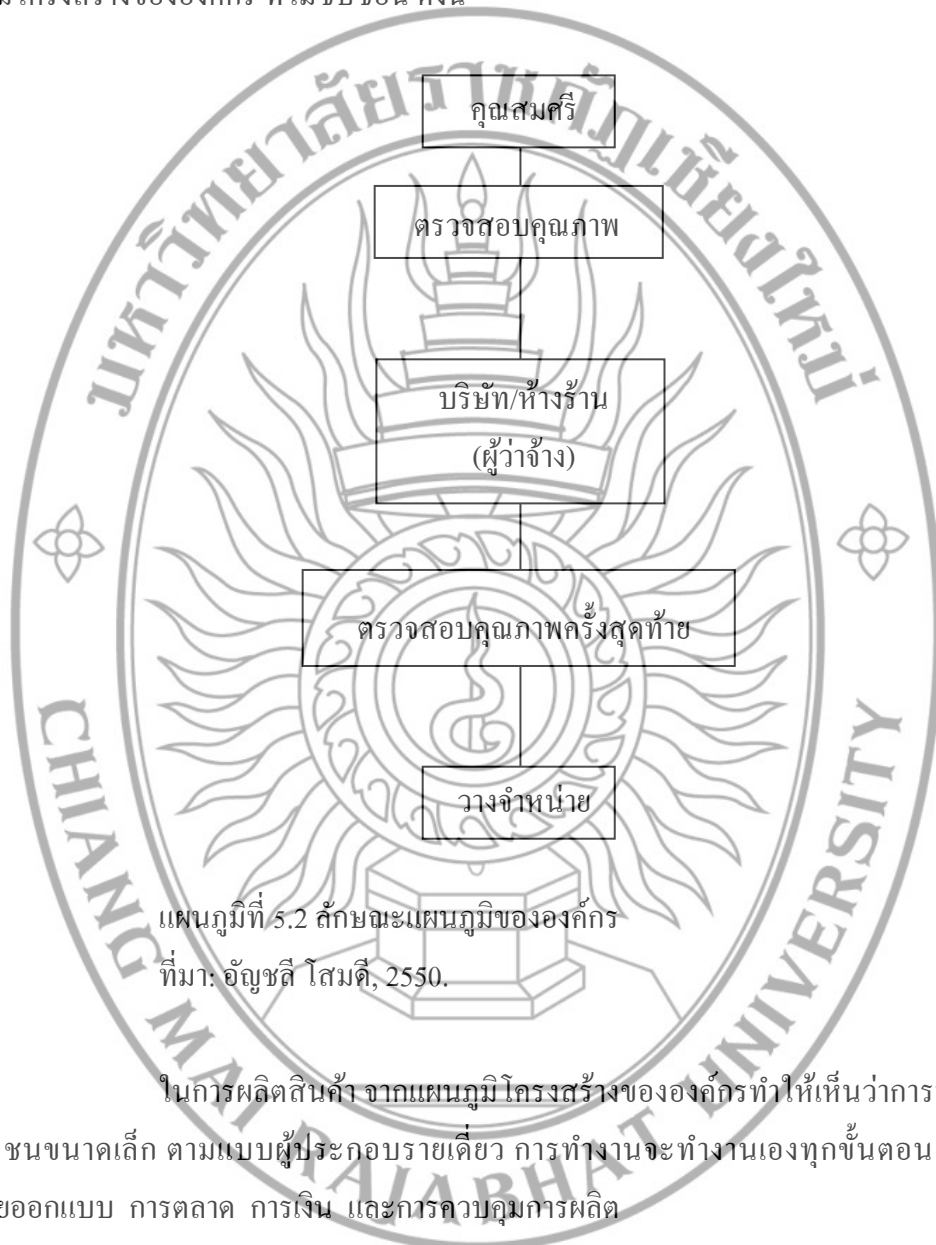
### 2.3 ข้อมูลการศึกษาผลิตภัณฑ์กระทงรูปไม้สัก

ผลิตภัณฑ์กระทงรูปไม้สัก เป็นผลิตภัณฑ์ที่มีคุณสมศรี เป็นผู้ประกอบการรายเดียว จะเป็นผู้ผลิตทำเองทุกขั้นตอน การผลิตส่วนใหญ่จะผลิตตามใบสั่ง หรือทำตามแบบที่ลูกค้าให้มา ผลิตภัณฑ์ที่ทำ คือ ผลิตภัณฑ์กระทงรูปไม้สักแบบต่างๆ วัสดุส่วนใหญ่ที่ใช้เป็นไม้สักขนาดต่างๆ



## 2.4 ข้อมูลการผลิตและโครงสร้างขององค์กร

การผลิตสินค้าในผลิตภัณฑ์กรอบรูปไม้สัก เป็นการผลิตในชุมชนตามรูปแบบอุตสาหกรรมขนาดเล็ก โดยมีคุณสมศรีเป็นผลิต และจัดการเองทุกขั้นตอน เป็นผู้ประกอบรายเดี่ยว จึงมีโครงสร้างขององค์กร ที่ไม่ซับซ้อน ดังนี้



ในการผลิตสินค้า จากแผนภูมิโครงสร้างขององค์กรทำให้เห็นว่าการทำผลิตภัณฑ์ชุมชนขนาดเล็ก ตามแบบผู้ประกอบการรายเดี่ยว การทำงานจะทำงานเองทุกขั้นตอน ตั้งแต่จัดซื้อ ฝ้ายออกแบบ การตลาด การเงิน และการควบคุมการผลิต

## 2.5 การประเมินคุณภาพผลิตภัณฑ์

การประเมินคุณภาพของผลงานคุณสมศรี เบื้องต้นนั้นทางคุณสมศรีจะเป็นผู้ตรวจสอบเองก่อนจะส่งให้ลูกค้า โดยมีคนภายในครอบครัวเป็นผู้ทำการตรวจสอบให้ในขั้นตอนเบื้องต้นนี้ เมื่อพบผลิตภัณฑ์ที่มีปัญหาจะทำการแยก เพื่อนำไปปรับปรุงแก้ไขผลิตภัณฑ์ และเมื่อถึง

เวลาส่งผลิตภัณฑ์ให้แก่ลูกค้า ก็จะมีการตรวจสอบอีกครั้งหนึ่งโดยมีลูกค้าเป็นคนตรวจสอบเองว่าผลิตภัณฑ์ถูกต้องตามที่ได้อบรมมางานให้หรือไม่

## 2.6 การออกแบบ การผลิต การตลาด และการเงิน

2.6.1 การออกแบบ ไม่ค่อยมีออกแบบ หรือพัฒนารูปแบบใหม่ๆ เท่าที่ควรเพราะทุกอย่างลูกค้าจะเป็นกำหนดเอง การออกแบบจึงขึ้นอยู่กับแบบของลูกค้าเพียงเท่านั้น ตามลักษณะอุตสาหกรรมที่มีการผลิตทีละมากๆต่อหนึ่งแบบ ที่พอจะพัฒนาได้ยังคงเป็นการแกะสลักรูปพระต่างๆ แต่ไม่ใช้งานหลักของคุณสมศรี คุณสมศรีมีการดูแลวัสดุ วัตถุดิบ จะมีการเก็บรักษาไว้เป็นหมวดหมู่ มีการทำความสะอาดในส่วน of สถานที่

2.6.2 การผลิต ของคุณสมศรีเป็นการผลิตที่ทำวัน/วัน โดยมีการกำหนดจำนวนการผลิตตามความต้องการของลูกค้าเป็นส่วนใหญ่ ในช่วงเวลาที่สินค้าสามารถจำหน่ายได้มากจะเป็นช่วงเทศกาล ลูกค้าจะเป็นผู้กำหนดจำนวนการผลิตเอง เพื่อไม่ให้ลูกค้าตำหนิคุณสมศรี จำเป็นต้องผลิตให้ทันตามที่ลูกค้ากำหนดไว้วัน/วัน เพื่อให้เพียงพอต่อความต้องการในแต่ละช่วงนั้นๆ แต่ช่วงเวลาที่ไม่มีเทศกาลคุณสมศรี สามารถกำหนดจำนวนการผลิตได้เองตามแต่เวลา

2.6.3 การตลาด จะมีการวางขายภายในร้านค้าแถวชุมชนอำเภอหางดง และอำเภอใกล้เคียง และมีพ่อคนกลางค้ามารับไปขายตามสถานที่ต่างๆ ช่วงเวลาที่สินค้าสามารถจำหน่ายได้มากจะเป็นช่วงเทศกาล โดยเฉพาะเทศกาลหมกรรมของตักแตงบ้าน

2.6.4 การเงิน รายได้โดยเฉลี่ย จะแบ่งรายได้ที่ได้รับมาจากการจำหน่ายสินค้า จะแบ่งเป็น 50 % ส่วนแรกจะนำไปเป็นทุนสำรองในการผลิตครั้งต่อไป และอีก 50 % ส่วนที่สองจะแบ่งในส่วนของการจัดซื้ออุปกรณ์ต่างในการผลิต ส่วนราคาสินค้าในปัจจุบันมีราคาตั้งแต่ 50 บาทขึ้นไป ตามขนาดของสินค้า

## 2.7 ขั้นตอนการผลิตกรอบรูปไม้สัก มีวัสดุ - อุปกรณ์ และขั้นตอนในการผลิตกรอบรูปไม้สัก

### วัสดุ - อุปกรณ์ที่สำคัญ

1. ไม้ที่จะนำมาใช้สำหรับการทำกรอบรูป ซึ่งจะมียขนาดต่างๆ กันไปตามลักษณะการใช้งาน
2. กระดาษสา
3. เครื่องมืออุปกรณ์ช่างสำหรับแกะสลัก
4. กาวสำหรับงานไม้
5. กระจก



### ขั้นตอนในการทำผลิต

1. ตัดไม้สัก ให้ได้ขนาดตามที่ต้องการ ขึ้นอยู่กับลักษณะการใช้งานตามส่วนต่างๆ
  2. ตัดไม้ที่ทำการคัดไว้ โดยส่วนที่ใช้ประกอบเป็นลวดลาย จะใช้เศษไม้จากการตัดนั้นมาประกอบ
  3. นำไม้ที่ตัดแล้วมาประกอบกันให้เกิดเป็นลายกรอบรูปตามที่ต้องการ
  4. นำกระดาษสาที่เตรียมไว้มาคลอเคลายตามแบบ
  5. เมื่อได้กระดาษสาที่วาดเสร็จแล้ว นำไปประกอบกับตัวกรอบไม้
  6. ตีกระดาษตามแบบ
  7. เก็บลายละเอียดให้เรียบร้อย และทำการตรวจสอบ
3. กลุ่มที่ 3 ชุรกิจชุมชนผลิตภัณฑ์กรอบรูปไม้สัก



ภาพที่ 5.2 ผลิตภัณฑ์กลุ่มกรอบรูปไม้สัก

### 3.1 ประวัติของผู้ประกอบการผลิตภัณฑ์กรอบรูปไม้สัก

คุณภีระพัฒน์ นันทะวงศ์ อายุ 53 ปี อยู่บ้านเลขที่ 67 หมู่ 8 ตำบลบ้านแหวน อำเภอหางดง จังหวัดเชียงใหม่ การศึกษาจบระดับมัธยมศึกษาปีที่ 3 มีอาชีพหลักปัจจุบัน คือ ค้าขาย มีรายได้โดยเฉลี่ย 8,000 บาท/เดือน คุณภีระพัฒน์เป็นผู้ประกอบการรายเดี่ยวที่ผลิตเองทุกขั้นตอน มีการทำงานหัตถกรรมไม้มามากกว่า 5 ปี ลักษณะงานที่ทำนั้นจะทำตามแบบที่ลูกค้าสั่งหรือต้องการ เป็นลักษณะงานเหมาชิ้น

### 3.2 เรื่องเล่าจากการสัมภาษณ์ผู้ประกอบการผลิตภัณฑ์กรอบรูปไม้สัก

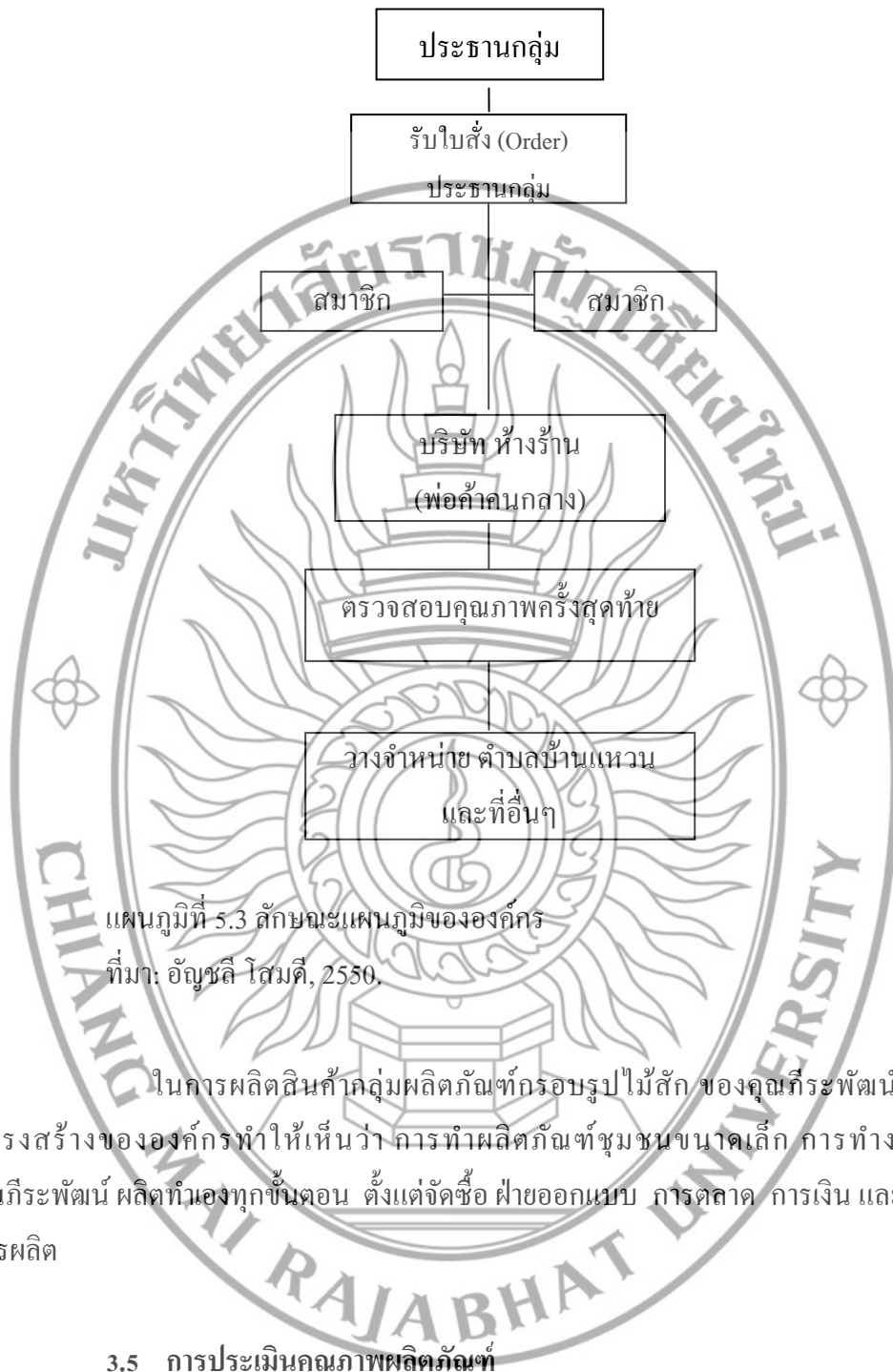
ความเป็นอยู่ของคุณภีระพัฒน์ ผู้ผลิตผลิตภัณฑ์กรอบรูปไม้สักในปัจจุบันนี้มีสภาพความเป็นอยู่แบบเรียบง่าย พอลูกชายโตขึ้นเหมือนชาวพื้นบ้านทั่วไปตามชนบท ที่มีความรู้ความเข้าใจและความสามารถในการใช้เครื่องมือหรืออุปกรณ์ต่างๆ ได้เป็นอย่างดี

### 3.3 ข้อมูลการศึกษาผลิตภัณฑ์กรอบรูปไม้สัก

คุณภีระพัฒน์ ผู้ประกอบการกลุ่มผลิตภัณฑ์กรอบรูปไม้สัก คุณภีระพัฒน์ เป็นผู้ประกอบรายเดี่ยวที่ผลิตทำเองทุกขั้นตอน การผลิตส่วนใหญ่จะผลิตตามใบสั่ง หรือทำตามแบบที่ลูกค้ามาให้ ผลิตภัณฑ์ที่ทำหลักคือ ผลิตภัณฑ์กรอบรูปไม้สัก วัสดุส่วนใหญ่เป็นวัสดุที่เป็น ไม้สัก

### 3.4 ข้อมูลการผลิตและโครงสร้างขององค์กร

การผลิตสินค้าของคุณภีระพัฒน์ เป็นการผลิตในชุมชนตามรูปแบบอุตสาหกรรมขนาดเล็ก เป็นผู้ประกอบรายเดี่ยวที่ผลิตทำเองทุกขั้นตอนจึงมีโครงสร้างขององค์กรไม่ซับซ้อน คือ



ในการผลิตสินค้ากลุ่มผลิตภัณฑ์กรอบรูปไม้สัก ของคุณธีระพัฒน์จากแผนภูมิโครงสร้างขององค์กรทำให้เห็นว่า การทำผลิตภัณฑ์ชุมชนขนาดเล็ก การทำงานทุกอย่าง คุณธีระพัฒน์ ผลิตทำเองทุกขั้นตอน ตั้งแต่จัดซื้อ ฝ้ายออกแบบ การตลาด การเงิน และการควบคุมการผลิต

### 3.5 การประเมินคุณภาพผลิตภัณฑ์

การประเมินคุณภาพของผลงานคุณธีระพัฒน์ ในเบื้องต้นนั้นทางคุณธีระพัฒน์ จะเป็นผู้ตรวจสอบเองก่อนจะส่งให้ลูกค้า โดยมีคนภายในครอบครัวเป็นผู้ทำการตรวจสอบให้ในขั้นตอนเบื้องต้นนี้ เมื่อพบผลิตภัณฑ์ที่มีปัญหาจะทำการแยก เพื่อนำไปปรับปรุงแก้ไขผลิตภัณฑ์ และเมื่อถึงเวลาส่งผลิตภัณฑ์ให้แก่ลูกค้า ก็จะมีการตรวจสอบอีกครั้งหนึ่งโดยมีลูกค้าเป็นคนตรวจสอบเองว่าผลิตภัณฑ์ถูกต้องตามที่ได้มอบหมายงานให้หรือไม่



### 3.6 การออกแบบ การผลิต การตลาด และการเงิน

3.6.1 การออกแบบ ของคุณธีระพัฒน์ นั้นไม่ค่อยมีออกแบบ หรือพัฒนารูปแบบใหม่ๆ เท่าที่ควร เพราะทุกอย่างลูกค้าจะเป็นกำหนดเอง การออกแบบจึงขึ้นอยู่กับแบบของลูกค้าเพียงเท่านั้น ตามลักษณะอุตสาหกรรมที่มีการผลิตที่ละมากๆ ต่อหนึ่งแบบ คุณธีระพัฒน์มีการดูแลวัสดุวัตถุดิบ จะมีการเก็บรักษาไว้เป็นหมวดหมู่ มีการทำความสะอาดในส่วนของสถานที่

3.6.2 การผลิต ใช้บริเวณลานหน้าบ้านเป็นที่ทำงาน มีการทำงานทุกวัน เพราะมีการกำหนดจำนวนการผลิตในแต่ละวันเอาไว้แล้ว โดยมีลูกค้าเป็นผู้กำหนดจำนวนการผลิตในแต่ละวัน เพื่อไม่ให้ลูกค้าตำหนิคุณธีระพัฒน์จำเป็นต้องผลิตให้ทันตามที่ลูกค้ากำหนดไว้วัน/วัน

3.6.3 การตลาด มีการจำหน่ายวางขายในร้านค้าภายในชุมชนอำเภอหางดง และอำเภอใกล้เคียง และมีพ่อค้ามารับไปขายตามสถานที่ต่างๆ ช่วงเวลาที่สินค้าสามารถจำหน่ายได้มากจะเป็นช่วงเทศกาล โดยเฉพาะเทศกาลสมโภชของตกแต่งบ้าน

3.6.4 การเงินการควบคุมค่าใช้จ่ายจะใช้วิธีแบ่งกำไรจากการขายไว้สำหรับซื้อวัสดุอุปกรณ์ เก็บไว้เพื่อความสะดวกในการทำงาน ซึ่งรายได้โดยเฉลี่ย จะแบ่งรายได้ที่ได้รับมาจากการจำหน่ายสินค้าจะแบ่งเป็น 50 % ส่วนแรกจะนำไปเป็นทุนสำรองในการผลิตครั้งต่อไป และอีก 50 % ส่วนที่สอง จะแบ่งในส่วนของการจัดซื้ออุปกรณ์ต่างในการผลิต ส่วนราคาสินค้าในปัจจุบันมีราคาตั้งแต่ 500 บาทขึ้นไป ตามขนาดของสินค้าราคาต้นทุนของสินค้า เช่นราคาขาย 500 บาท ราคาต้นทุนอยู่ที่ 100 บาท

### 2.7 ขั้นตอนการผลิตกรอบรูปไม้สัก มีวัสดุ – อุปกรณ์ และขั้นตอนในการผลิตกรอบรูปไม้สัก

#### วัสดุ – อุปกรณ์ที่สำคัญ

1. ไม้ที่จะนำมาใช้สำหรับการทำกรอบรูป ซึ่งจะมีขนาดต่างๆ กันไปตามลักษณะการใช้งาน
2. กระดาษสา
3. เครื่องมืออุปกรณ์ช่างสำหรับแกะสลัก
4. กาวสำหรับงานไม้
5. กระจก

#### ขั้นตอนในการทำผลิต

1. คัดไม้สัก ให้ได้ขนาดตามที่ต้องการ ขึ้นอยู่กับลักษณะการใช้งานตามส่วนต่างๆ

2. ตัดไม้ที่ทำการคัดไว้ โดยส่วนที่ใช้ประกอบเป็นลวดลาย จะใช้เศษไม้จากการตัดนั้นมาประกอบ

3. นำไม้ที่ตัดแล้วมาประกอบกันให้เกิดเป็นลายกรอบรูปตามที่ต้องการ

4. นำกระดาษสาที่เตรียมไว้มาวางลวดลายตามแบบ

5. เมื่อได้กระดาษสาที่วาดเสร็จแล้ว นำไปประกอบกับตัวกรอบไม้

6. ตัดกระดาษตามแบบ

7. เก็บลายละเอียดให้เรียบร้อย และทำการตรวจสอบ



#### 4. กลุ่มที่ 4 ชุรกิจชุมชนผลิตภัณฑ์กรอบรูปไม้อัด



ภาพที่ 5.3 ผลิตภัณฑ์กรอบรูปไม้อัด

##### 4.1 ประวัติของผู้ประกอบการกรอบรูปไม้อัด

คุณกนก ศรีมูล อายุ 44 ปี ปัจจุบันอยู่บ้านเลขที่ 38/3 หมู่ 5 ตำบลบ้านแหวน อำเภอดง จังหวัดเชียงใหม่ คุณกนกมีสมาชิกภายในครอบครัวมีจำนวน 3 คน อาชีพหลักปัจจุบันคือ รับเหมา มีรายได้โดยเฉลี่ย 6,000 บาท/เดือน คุณกนกเป็นผู้ประกอบรายเดียวที่ผลิตเองทุกขั้นตอน มีการทำงานหัตถกรรมไม้มามากกว่า 5 ปี ลักษณะงานที่ทำนั้นจะทำตามแบบที่ลูกค้าสั่งหรือเป็นลักษณะงานเหมาขึ้น

##### 4.2 เรื่องเล่าจากการสัมภาษณ์ผู้ประกอบการกรอบรูปไม้อัด

ความเป็นอยู่ของคุณกนก ผู้ประกอบการผลิตภัณฑ์กรอบรูปไม้อัด ในปัจจุบันนี้ คุณกนกมีความรู้ ความเข้าใจ และความสามารถ ในการใช้เครื่องมือหรืออุปกรณ์ต่างๆ ที่ได้ถูกต้อง มีสภาพความเป็นอยู่แบบเรียบง่าย พออยู่พอกินเหมือนชาวบ้านทั่วไปตามชนบท แต่สภาพปัจจุบัน ทำให้คุณกนกที่ค่าใช้จ่ายเพิ่มมากขึ้น จึงจำเป็นจะต้องทำงานมากขึ้นตามเพื่อให้เพียงพอต่อค่าใช้จ่ายต่างๆ



### 4.3 ข้อมูลการศึกษาผลิตภัณฑ์กรอบรูปไม้อัด

คุณกนกผู้ประกอบการกลุ่มผลิตภัณฑ์กรอบรูปไม้อัด คุณกนก เป็นผู้ประกอบรายเดียวที่ผลิตทำเองทุกขั้นตอน การผลิตส่วนใหญ่จะผลิตตามใบสั่ง หรือทำตามแบบที่ลูกค้าให้มา ผลิตภัณฑ์ที่ทำหลัก คือ กรอบรูปไม้อัด วัสดุส่วนใหญ่เป็นวัสดุที่เป็นไม้อัดที่เรียกว่า MDF วัสดุเหล่านี้ได้มาจากการซื้อจากร้านค้าทั่วไป ร้านขายไม้อัด คุณกนกมีไม้อัดเป็นวัสดุหลัก ซึ่งอาจมีราคาถูกกว่าไม้สัก แต่คุณกนกได้รับค่าวัสดุจากลูกค้าจึงทำให้ต้นทุนเพิ่มขึ้น ต่างจากผู้ประกอบการรายอื่นๆ ที่ได้รับไม้ซึ่งเป็นวัสดุหลักจากลูกค้า

### 4.4 ข้อมูลการผลิตและโครงสร้างขององค์กร

การผลิตสินค้ากรอบรูปไม้อัด เป็นการผลิตภายในชุมชนตามรูปแบบอุตสาหกรรมขนาดเล็ก ที่มีคุณกนกเป็นผู้ประกอบรายเดียว จึงมีโครงสร้างขององค์กร ที่ไม่ซับซ้อน ดังนี้



แผนภูมิที่ 5.4 ลักษณะแผนภูมิขององค์กร

ที่มา: อัญชลี โสมดี, 2550.

ในการผลิตสินค้ากรอบรูปไม้อัด จากแผนภูมิโครงสร้างขององค์กรทำให้เห็นว่าเป็นการทำผลิตภัณฑ์ชุมชนขนาดเล็ก ซึ่งส่วนใหญ่คุณกนกที่เป็นผู้ประกอบการรายเดียว ที่ทำงานเองทุกขั้นตอน ตั้งแต่จัดซื้อ ฝ้ายออกแบบ การตลาด การเงิน และการควบคุมการผลิต

#### 4.5 การประเมินคุณภาพผลิตภัณฑ์

การประเมินคุณภาพของผลงานคุณคนก ในเบื้องต้นนั้นทางคุณคนกจะเป็นผู้ตรวจสอบเองก่อนจะส่งให้ลูกค้า โดยมีคนภายในครอบครัวเป็นผู้ทำการตรวจสอบให้ในขั้นตอนเบื้องต้นนี้ เมื่อพบผลิตภัณฑ์ที่มีปัญหาจะทำการแยก เพื่อนำไปปรับปรุงแก้ไขผลิตภัณฑ์ และเมื่อถึงเวลาส่งผลิตภัณฑ์ให้แก่ลูกค้า ก็จะมีการตรวจสอบอีกครั้งหนึ่งโดยมีลูกค้าเป็นคนตรวจสอบเองว่าผลิตภัณฑ์ถูกต้องตามที่ได้อบรมหมายงานให้หรือไม่

#### 4.6 การออกแบบ การผลิต การตลาด และการเงิน

4.6.1 การออกแบบ คุณคนกไม่ค่อยมีออกแบบ หรือพัฒนารูปแบบใหม่ๆ เท่าที่ควร เพราะทุกอย่างลูกค้าจะเป็นกำหนดเอง การออกแบบจึงขึ้นอยู่กับแบบของลูกค้าเพียงเท่านั้น ตามลักษณะอุตสาหกรรมที่มีการผลิตทีละมากๆ ต่อหนึ่งแบบ คุณคนกมีการดูแลวัสดุ วัตถุดิบ จะมีการเก็บรักษาไว้เป็นหมวดหมู่ มีการทำความสะอาดในส่วน of สถานที่

4.6.2 การผลิต ใช้บริเวณลานหน้าบ้านเป็นที่ทำงาน มีการทำงานทุกวัน เพราะมีการกำหนดจำนวนการผลิตในแต่ละวันเอาไว้แล้ว โดยมีลูกค้าเป็นผู้กำหนดจำนวนการผลิตในแต่ละวัน เพื่อไม่ให้ลูกค้าตำหนิคุณคนกจำเป็นต้องผลิตให้ทันตามที่ลูกค้ากำหนดไว้วัน/วัน

4.6.3 การตลาด มีการจำหน่ายวางขายในร้านค้าภายในชุมชนอำเภอหางดง และอำเภอใกล้เคียง และมีพ่อค้ากลางมารับไปขายตามสถานที่ต่างๆ ช่วงเวลาที่สินค้าสามารถจำหน่ายได้มากจะเป็นช่วงเทศกาล โดยเฉพาะเทศกาลมกราคมของตกแต่งบ้าน

4.6.4 การเงิน รายได้โดยเฉลี่ย จะแบ่งรายได้ที่ได้รับมาจากการจำหน่ายสินค้า จะแบ่งเป็น 50 % ส่วนแรกจะนำไปเป็นทุนสำรองในการผลิตครั้งต่อไป และอีก 50 % ส่วนที่สองจะแบ่งในส่วนของการจัดซื้ออุปกรณ์ต่างในการผลิต ส่วนราคาสินค้าในปัจจุบันมีราคาตั้งแต่ 1,500 บาทขึ้นไป ตามขนาดของสินค้าราคาต้นทุนของสินค้า เช่น ราคาขาย 1,500 บาท ราคาต้นทุนอยู่ที่ 900 บาท

#### 4.7 ขั้นตอนการผลิตกรอบรูปไม้อัด มีวัสดุ - อุปกรณ์ และขั้นตอนในการผลิตกรอบรูปไม้อัด

วัสดุ – อุปกรณ์ที่สำคัญ

1. ไม้ MDF หรือ ไม้อัด
2. ไม้กะบะอย่างดี
3. แม็ก เข็มขนาดใหญ่สามารถเข็มไม้ติดเนื้อไม้ได้
4. เลื่อย
5. กาวสำหรับงานไม้

## 6. กบไสไม้

### ขั้นตอนในการทำผลิต

1. นำไม้กะบะมาเลื่อยและไสให้ได้ตามขนาดที่ต้องการ
2. นำไม้กะบะที่ตัดแล้วมาประกอบกันเข้าด้วยกัน
3. นำไม้อัดที่เตรียมไว้มาเลื่อยให้ได้ตามขนาดที่ต้องการ
4. จากนั้นนำไม้กะบะที่ตัดแล้วมาประกอบให้เข้ากับไม้อัด
5. นำกระดาษสาที่เตรียมไว้มาคลอเคลายตามแบบ
6. เก็บลายละเอียดให้เรียบร้อย และทำการตรวจสอบ

### 5. กลุ่มที่ 5 ชุกรกิจชุมชนผลิตภัณฑ์หัตถกรรมไม้พื้นบ้าน



ภาพที่ 5.4 ผลิตภัณฑ์กลุ่มหัตถกรรมไม้พื้นบ้าน

#### 5.1 ประวัติของผู้ประกอบการหัตถกรรมไม้พื้นบ้าน

คุณมา สายกันทา อายุ 62 ปี ปัจจุบันอยู่บ้านเลขที่ 15 หมู่ 8 ตำบลบ้านแหวน อำเภอหางดง จังหวัดเชียงใหม่ การศึกษาจบระดับประถมศึกษาปีที่ 4 คุณมา มีสมาชิกภายในครอบครัวจำนวน 2 คน อาชีพหลักปัจจุบันคือ ทำกรอบรูปไม้ มีรายได้โดยเฉลี่ย 5,000 บาท/เดือน คุณมาเป็นผู้ประกอบการรายเดียวที่ผลิตเองทุกขั้นตอน มีการทำงานหัตถกรรมไม้มามากกว่า 5 ปี ลักษณะงานที่ทำนั้นจะทำตามแบบที่ลูกค้าสั่ง หรือเป็นลักษณะงานเหมาชิ้น



### 5.2 เรื่องเล่าจากการสัมภาษณ์ผู้ประกอบการไม้พื้นบ้าน

ความเป็นอยู่ของคุณมา ผู้ประกอบการผลิตภัณฑ์กรอบรูปไม้ปัจจุบัน มีสภาพความเป็นอยู่แบบเรียบง่าย พออยู่พอกินเหมือนชาวพื้นบ้านทั่วไปตามชนบท นำเอาเศษไม้เก่ามาแปรรูปเป็นผลิตภัณฑ์ต่างๆ ไม่ยึดติดกับวัฒนธรรมสมัยใหม่ ที่แพร่ขยายตามสังคมต่างๆ ไป คุณมามีความรู้ ความเข้าใจ และสามารถในการใช้เครื่องมือหรืออุปกรณ์ต่างๆ ได้เป็นอย่างดีตามแบบอย่างช่างไม้ฝีมือดี

### 5.3 ข้อมูลการศึกษาผลิตภัณฑ์หัตถกรรมไม้พื้นบ้าน

คุณมาผู้ประกอบการกลุ่มผลิตภัณฑ์กรอบรูปไม้ คุณมาเป็นผู้ประกอบการรายเดี่ยวที่ผลิตทำเองทุกขั้นตอน การผลิตส่วนใหญ่จะผลิตตามใบสั่ง หรือทำตามแบบที่ลูกค้ามาให้ ผลิตภัณฑ์ที่ทำหลักๆ คือ กรอบรูปไม้ และตุ๊กตุนมาย วัสดุส่วนใหญ่เป็นวัสดุที่เป็นเศษไม้ วัสดุเหล่านี้ได้มาจากผู้ว่าจ้าง ที่เป็นลูกค้านำมาส่งให้ อีกส่วนคุณมาได้ซื้อจากร้านค้าขายไม้เก่าทั่วไปในตัวเมืองเชียงใหม่ และอำเภอใกล้เคียง

### 5.4 ข้อมูลการผลิตและโครงสร้างขององค์กร

การผลิตสินค้ากรอบรูปไม้สัก เป็นการผลิตภายในชุมชนตามรูปแบบอุตสาหกรรมขนาดเล็ก ซึ่งคุณมาเป็นผู้ประกอบการรายเดี่ยว จึงมีโครงสร้างขององค์กร ที่ไม่ซับซ้อน ดังนี้



แผนภูมิที่ 5.5 ลักษณะแผนภูมิขององค์กร  
ที่มา: อัญชลี โสมดี, 2550.

ในการผลิตสินค้าหัตถกรรมไม้พื้นบ้าน จากแผนภูมิโครงสร้างขององค์กรทำให้เห็นว่าเป็นการทำผลิตภัณฑ์ชุมชนขนาดเล็ก ส่วนใหญ่คุณมาจะเป็นที่ผู้ประกอบการรายเดียว จะทำเองทุกขั้นตอนตั้งแต่จัดซื้อ ฝ้ายออกแบบ การตลาด การเงิน และการควบคุมการผลิต

### 5.5 การประเมินคุณภาพผลิตภัณฑ์

การประเมินคุณภาพของผลงานคุณมา ในเบื้องต้นนั้นทางคุณมาจะเป็นผู้ตรวจสอบเองก่อนจะส่งให้ลูกค้า โดยมีคนภายในครอบครัวคือคุณบุญยวงเป็นผู้ทำการตรวจสอบให้ในขั้นตอนเบื้องต้นนี้ เมื่อพบผลิตภัณฑ์ที่มีปัญหาจะทำการแยก เพื่อนำไปปรับปรุงแก้ไขผลิตภัณฑ์ และเมื่อถึงเวลาส่งผลิตภัณฑ์ให้แก่ลูกค้า ก็จะมีการตรวจสอบอีกครั้งหนึ่งโดยมีลูกค้าเป็นคนตรวจสอบเองว่าผลิตภัณฑ์ถูกต้องตามที่ได้อบรมหมายงานให้หรือไม่

### 5.6 การออกแบบ การผลิต การตลาด และการเงิน

5.6.1 การออกแบบ ของคุณมาที่มีความสามารถในการนำเอาเศษไม้มาแปรรูปเป็นผลิตภัณฑ์ได้อย่างสวยงาม สามารถประยุกต์ได้หลายแบบ แต่ไม่มีการพัฒนารูปแบบใหม่ที่ควร เพราะทุกอย่างลูกค้าจะเป็นกำหนดเอง การออกแบบจึงขึ้นอยู่กับแบบของลูกค้าเพียงเท่านั้น ตามลักษณะอุตสาหกรรมที่มีการผลิตทีละมากๆต่อหนึ่งแบบ คุณมามีการดูแลวัสดุ วัตถุดิบ จะมีการเก็บรักษาไว้เป็นหมวดหมู่ มีการทำความสะอาดในส่วน of สถานที่ในส่วนนี้มีคุณบุญยวงเป็นผู้ช่วยในหลายๆอย่าง

5.6.2 การผลิต ใช้บริเวณลานหน้าบ้านเป็นที่ทำงาน มีการทำงานทุกวัน เพราะมีการกำหนดจำนวนการผลิตในแต่ละวันเอาไว้แล้ว โดยมีลูกค้าเป็นผู้กำหนดจำนวนการผลิตในแต่ละวัน เพื่อไม่ให้ลูกค้าตำหนิคุณมาจำเป็นต้องผลิตให้ทันตามที่ลูกค้ากำหนดไว้วัน/วัน โดยส่วนตัวแล้วคุณมา มีอายุ 62 ปี ซึ่งถือว่ามียุมากจึงไม่สามารถทำงานได้ทันตามกำหนดจึงทำเท่าที่ทำได้ ทำให้ลักษณะงานที่เหมาเป็นชิ้น ของคุณมาลดน้อยลง

5.6.3 การตลาด ผลิตภัณฑ์ของคุณมามีการจำหน่ายวางขายในร้านค้าภายในชุมชนอำเภอหางดง และอำเภอใกล้เคียง และมีพ่อกลางค้ามารับไปขายตามสถานที่ต่างๆ ช่วงเวลาที่สินค้าสามารถจำหน่ายได้มากจะเป็นช่วงเทศกาล โดยเฉพาะเทศกาลมหรพรมของตกแต่งบ้าน

5.6.4 การเงิน รายได้โดยเฉลี่ยของคุณมา จะแบ่งรายได้ที่ได้รับมาจากการจำหน่ายสินค้า จะแบ่งเป็น 50 % ส่วนแรกจะนำไปเป็นทุนสำรองในการผลิตครั้งต่อไป และอีก 50 % ส่วนที่สอง จะแบ่งในส่วนของการจัดซื้ออุปกรณ์ต่างในการผลิต ส่วนราคาสินค้าในปัจจุบันมีราคาตั้งแต่ 70 บาทขึ้นไป ตามขนาดของสินค้านำราคาต้นทุนของสินค้า เช่น ราคาขาย 70 บาท ราคาต้นทุนอยู่ที่ 30 บาท

### 5.7 ขั้นตอนการผลิตกรอบรูปไม้ มีวัสดุ – อุปกรณ์ และขั้นตอนในการทำกรอบรูปไม้ วัสดุ – อุปกรณ์ที่สำคัญ

1. ไม้ที่จะนำมาใช้สำหรับการทำกรอบรูป ซึ่งจะมีขนาดต่างๆ กันไปตามลักษณะการใช้งาน
2. เศษไม้ขนาดต่างๆ
3. เครื่องมืออุปกรณ์ช่างไม้
4. กาวสำหรับงานไม้
5. สีน้ำมัน

#### ขั้นตอนในการทำผลิต

1. คัดไม้สัก ให้ได้ขนาดตามที่ต้องการ ขึ้นอยู่กับลักษณะการใช้ตามส่วนต่างๆ
2. ตัดไม้ที่ทำการคัดไว้ โดยส่วนที่ใช้ประกอบเป็นลวดลาย จะใช้เศษไม้จาก  
การตัดนั้นมาประกอบ
3. นำไม้ที่ตัดแล้วมาประกอบกันให้เกิดเป็นลายกรอบรูปตามที่ต้องการ
4. ตกแต่งทาสี รอยฉันทิ้ง
5. เก็บลายละเอียดให้เรียบร้อย และทำการตรวจสอบ





## 6. กลุ่มที่ 6 ชุรกิจชุมชนกลุ่มหัตถกรรมไม้พื้นบ้าน



ภาพที่ 5.5 ผลิตภัณฑ์กลุ่มหัตถกรรมไม้พื้นบ้าน

### 6.1 ประวัติผู้ประกอบการกลุ่มหัตถกรรมไม้พื้นบ้าน

คุณอนันต์ ไชยยม ประธานหัตถกรรมไม้พื้นบ้านกลุ่ม อายุ 40 ปีอยู่บ้านเลขที่ 2/1 หมู่ที่ 8 ต.บ้านแหวน อำเภอหางดง จังหวัดเชียงใหม่ อาชีพหลักคือการทำกรอบรูปจากเศษไม้ มีรายได้เฉลี่ย 6,000 บาท/เดือน และคุณอนันต์มีตำแหน่งเป็นสารวัตรกำนันชุมชนบ้านแหวน มีรายได้เฉลี่ย 2,500 บาท/เดือน คุณอนันต์ มีการทำงานหัตถกรรมไม้มามากกว่า 5 ปี ลักษณะงานที่ทำนั้นจะทำตามแบบที่ลูกค้าสั่ง หรือเป็นลักษณะงานเหมารื่น

### 6.2 เรื่องเล่าจากการสัมภาษณ์ผู้ประกอบการกลุ่มหัตถกรรมไม้พื้นบ้าน

กลุ่มหัตถกรรมไม้พื้นบ้าน เป็นการริเริ่มจากคุณอนันต์ เนื่องจากมีภาระหน้าที่ในการติดต่องานต่างๆ จากหน่วยงาน องค์การบริหารส่วนตำบลบ้านแหวน จากตำแหน่งหน้าที่ สารวัตรกำนัน ที่มีหน้าที่รับผิดชอบช่วยเหลือราษฎรภายในชุมชนบ้านแหวน หมู่ 8 ในทุกๆ ด้าน ไม่ว่าจะเป็นด้านอาชีพ การมีงานทำ ดูแลเศรษฐกิจของชุมชน ดูแลช่วยเหลือกลุ่มอาชีพ กลุ่มเศรษฐกิจด้านการลงทุนการประกอบอาชีพ การหาแหล่งทุน กองทุนเงินกู้ การอนามัย สาธารณสุข งานประเพณีทั้งงานบุญ งานศพ สารวัตรกำนัน คุณอนันต์จะเป็นผู้ที่คอยดูแลทุกข์สุขของคนในชุมชนอย่างใกล้ชิด เปรียบเสมือนญาติพี่น้อง สังเกตได้จากการที่ผู้วิจัยลงพื้นที่ไปสอบถาม ถึงบ้าน

สารวัตรกำนัน ไม่ว่าจะถามผู้คนในหมู่บ้านไหน ทุกคนจะรู้จักกันทุกคน เป็นผู้ที่มีความรับผิดชอบ ในหน้าที่การงาน มีน้ำใจ โอบอ้อม อารี ไม่ถือเนื้อถือตัว ให้ความร่วมมือและช่วยเหลือในทุกๆ ด้าน ที่ถูกร้องขอ จากการที่ผู้วิจัย และคณะสอบถามข้อมูลด้านต่างๆ คุณอนันต์จะให้ข้อมูลโดยไม่ปิดบัง ไม่มีการหวังผลใดๆ และให้การต้อนรับอย่างเต็มที่ ทุกเวลา ทำให้การไปสอบถามข้อมูลในพื้นที่ ได้รับการตอบรับที่ดีจากทุกฝ่าย

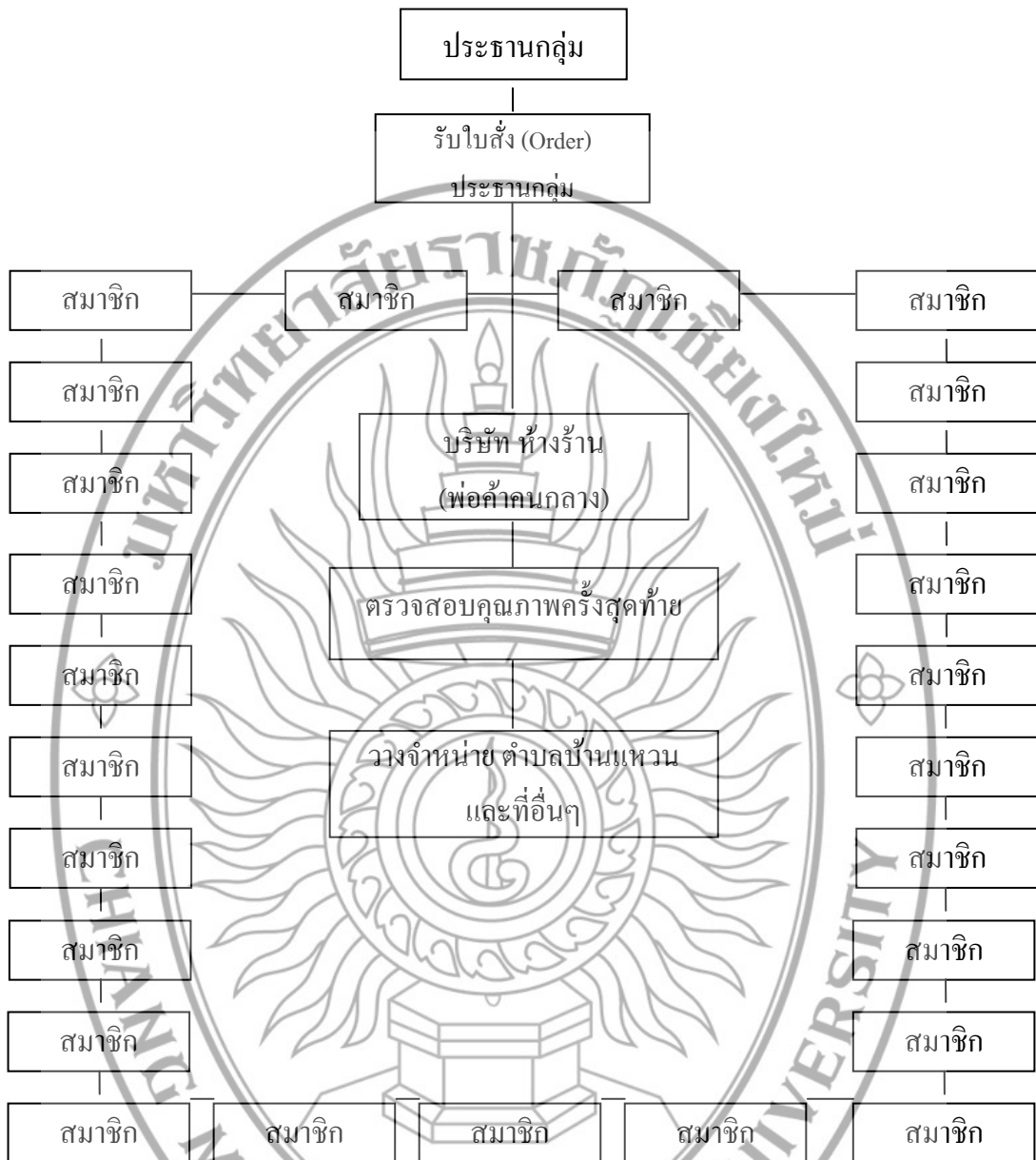
ด้วยความมีใจรักในงานไม้ มีความสามารถทางด้านศิลปะที่แอบแฝง อยู่ในตัวตน ของ คุณอนันต์ประกอบกับเงินประจำตำแหน่งอันน้อยนิดที่ไม่พอกับค่าใช้จ่าย ในครอบครัว ที่ต้อง “กิน” ต้อง “อยู่” และต้องให้ลูกได้รับการศึกษาที่สูง สภาวะค่าครองชีพ ในปัจจุบันที่นับวันจะสูงขึ้น ไม่พอกับรายจ่าย จึงทำให้คุณอนันต์ต้องหารายได้เสริมด้วยการประกอบอาชีพ การทำกรอบรูปจาก เศษไม้สัก จึงทำให้ครอบครัวมีรายได้ มีอาชีพ รวมทั้ง คนในกลุ่มเป็นคนในชุมชนมีอาชีพอีกด้วย

### 6.3 ข้อมูลการศึกษาผลิตภัณฑ์กลุ่มหัตถกรรมไม้พื้นบ้าน

ผลิตภัณฑ์กลุ่มหัตถกรรมไม้พื้นบ้าน มีประธานกลุ่มคือ คุณอนันต์ และมีสมาชิก มนกลุ่มจำนวน 25 คน จากภาระหน้าที่ในการ ไปติดต่อด้านอาชีพเพื่อไปศึกษาดูงานแหล่ง ประกอบการหรือตามการแสดงงานต่างๆ ทำให้คุณอนันต์ ได้เห็นการทำผลิตภัณฑ์หลายอย่าง การทำกรอบรูปจากเศษไม้ เป็นงานที่สนใจที่สุด ด้วยความที่เป็นคนที่มีความคิดริเริ่มสร้างสรรค์ กล้าทำ กล้าลงทุน ประกอบกับใจรัก ทางด้านศิลปะงานไม้ จึงทำให้ คุณอนันต์ ได้นำความรู้จากการ ไปศึกษาดูงาน ทดลองออกแบบทำกรอบรูป โดยได้แนวคิดจากการทำกรอบรูปหลายๆชนิด สร้างสรรค์กรอบรูปจากเศษไม้ คุณอนันต์ ให้สัมภาษณ์ว่า “ลองใช้เศษไม้ชนิดอื่นทำดูแล้ว ไม้จะ เนื้อแข็งไปบ้าง ย่อยแตกง่าย ไม้สักไม่ได้ ไม้สัก จะทำง่ายกว่า” ไม้สักมีคุณสมบัติที่แข็งแรง เนื้อไม้ ละเอียด สีสวย พื้นผิว (texture) ดี ปลูก หมด ไม้กิน ทำให้ง่ายต่อการผลิตและการดูแลรักษา

### 6.4 ข้อมูลการผลิตและโครงสร้างขององค์กร

การผลิตสินค้ากลุ่มหัตถกรรมไม้พื้นบ้าน เป็นการผลิตภายในชุมชนตามรูปแบบ หัตถกรรมขนาดกลาง เป็นการทำลักษณะครอบครัว หรือเครือญาติ จึงมีโครงสร้างขององค์กร ที่ไม่ ซับซ้อน ดังนี้



แผนภูมิที่ 5.6 ลักษณะแผนภูมิขององค์กร  
ที่มา: อัญชลี โสมดี, 2550.

ในการผลิตสินค้ากลุ่มหัตถกรรมไม้พื้นบ้าน จากแผนภูมิโครงสร้างขององค์กรทำให้เห็นว่า การทำผลิตภัณฑ์ชุมชนขนาดกลาง ส่วนใหญ่จะทำลักษณะเป็นเครือข่าย มักจะถือเอาประธานเป็นที่ตั้ง ให้ความไว้วางใจในการทำงานตั้งแต่ฝ่ายจัดซื้อ ฝ่ายออกแบบ การตลาด การเงิน และการควบคุมการผลิต สมาชิกในกลุ่มอาจเป็นกรรมการร่วมในการให้ข้อเสนอแนะ



## 6.5 การประเมินคุณค่าจากผลงาน

การประเมินคุณภาพของผลงานคุณอนันต์ ในเบื้องต้นนั้นทางคุณอนันต์จะเป็นผู้ตรวจสอบเองก่อนจะส่งให้ลูกค้า โดยจะมีคนภายในกลุ่มเป็นผู้ทำการตรวจสอบให้ในขั้นตอนเบื้องต้น เมื่อพบผลิตภัณฑ์ที่มีปัญหาจะทำการแยก เพื่อนำไปปรับปรุงแก้ไขผลิตภัณฑ์ และเมื่อถึงเวลาส่งผลิตภัณฑ์ให้แก่ลูกค้า ก็จะมีการตรวจสอบอีกครั้งหนึ่งโดยมีลูกค้าเป็นคนตรวจสอบเองว่าผลิตภัณฑ์ถูกต้องตามที่ได้อบรมมางานให้หรือไม่

จากประสบการณ์การทำงานกรอบรูปจากเศษไม้ 9 ปี ผลงานของกลุ่ม มีการพัฒนาคุณภาพ โดยการปรับปรุงข้อบกพร่องในส่วนต่างๆ จนปัจจุบันการผลิตเริ่มอยู่ตัวจากการเสนอแนะของลูกค้าในด้านรูปแบบ การควบคุมคุณภาพของสินค้า ความเรียบร้อยประณีตของงาน ที่ต้องมีการทำให้ได้มาตรฐานตามใบสั่งซื้อ ประกอบกับความตั้งใจในการทำงานของคนในกลุ่มทุกคน ถึงแม้จะทำงานลักษณะอุตสาหกรรมในครัวเรือน แต่ผลงานก็ออกมาดีมีคุณภาพ ตั้งแต่ขั้นตอนการคัดเลือกไม้ ที่ต้องใช้ทักษะควบคู่กับการออกแบบ เพื่อเลือกตลาดขายที่มีอยู่ตามธรรมชาติของพื้นผิวไม้สัก อาศัยความงามจากธรรมชาติจัดวางไม้ในพื้นที่ของกรอบรูป ทำให้ผลงานแต่ละชิ้นจะมีความงามที่แตกต่างกันไป แม้รูปแบบจะอยู่ในพื้นที่จำกัดคือ สีเหลี่ยมผืนผ้า แต่ถ้าพิจารณาความแตกต่างของผลงานในแต่ละชิ้นจะไม่ซ้ำกัน เส้นโค้งกรอบรูปจากเศษไม้ ของกลุ่มมีคุณค่ายิ่งขึ้น

## 6.6 การออกแบบ การผลิต การตลาด และการเงิน

6.6.1 การออกแบบ กรอบรูปจากเศษไม้ นั้น คุณอนันต์เป็นผู้ออกแบบเอง โดยอาศัยประสบการณ์จากการศึกษาคูงาน แล้วนำมาประยุกต์ใช้เป็นกรอบรูป โดยใช้เศษไม้มาทำเป็นกรอบรูปแบบต่างๆ ลักษณะผลงานกรอบรูป จะเป็นการใช้เศษไม้สัก เลือกไม้ที่มีลวดลายและสีที่เข้ากันได้ ตัดไม้ด้วยเลื่อยไฟฟ้าตามแนวนอนให้เป็นชิ้นเล็กๆ นำไม้ที่ได้มาเรียงเทียบสีให้เจดสีไปกันได้ จึงนำไปจัดวางเรียงกันบนกรอบรูปคู่ และกรอบรูปที่มีลักษณะเจาะช่อง เป็นชุดสี่หรือหกช่องตามใบสั่ง จากนั้นนำมาเก็บรายละเอียด ตกแต่งสีเพื่อความคงทน และเพิ่มมูลค่าของงาน มีทั้งหมด 5 แบบ

จากการสอบถามเรื่องรูปแบบของกรอบรูป ได้คำตอบว่าทำมาแล้ว 9 ปี มีแบบ 5 แบบ สาเหตุที่ไม่ออกแบบเพิ่มเนื่องจากการสั่งซื้อ จะมีมาตลอด แบบที่ลูกค้าตั้งก็มีอยู่ 5 แบบ จึงทำให้ไม่คิดที่จะออกแบบใหม่

6.6.2 การผลิต กรอบรูป คุณอนันต์ และสมาชิกเริ่มงานเวลา 8.00 น. ใช้บริเวณลานหน้าบ้านเป็นที่ทำงาน มีการทำงานทุกวัน ไม่มีวันหยุด ทั้งนี้ขึ้นอยู่กับ การทำชิ้นงาน เพราะมีการกำหนดจำนวนการผลิตในแต่ละวันเอาไว้แล้ว โดยมีลูกค้าเป็นผู้กำหนดจำนวนการผลิตในแต่ละวัน

เพื่อไม่ให้ลูกค้าตำหนิคุณอนันต์จำเป็นต้องผลิตให้ทันตามที่ลูกค้ากำหนดไว้วัน/วัน ถ้างานไม่เสร็จตามคำสั่งซื้อก็จะทำงานมีดค่า แต่ถ้างานไม่เร่งก็จะเลิกงานเวลาประมาณ 17.30 น.

6.6.3 การตลาดแหล่งจำหน่ายคือแหล่งจำหน่ายผลิตภัณฑ์ที่บ้านถวาย และกรุงเทพฯ ตลาดกรุงเทพฯ เป็นที่สั่งซื้อสินค้าเป็นประจำ และมีพ่อกลางค้ามารับไปขายตามสถานที่ต่างๆ ช่วงเวลาที่สินค้าสามารถจำหน่ายได้มากจะเป็นช่วงเทศกาล โดยเฉพาะเทศกาลมกราคมของตกแต่งบ้าน

6.6.4 การเงิน จากการไปออกร้านจำหน่ายสินค้าที่บ้านถวาย การสั่งสินค้าจะส่งประมาณ 50 – 100 ชิ้นต่อเดือน ราคาขาย ขนาด 6×15 ราคาอันละ 80-100 บาท ขนาด 16×20 อันละ 15-200 และขนาด 12×15 ราคาอันละ 200-300 บาท ทั้งนี้ไม่รวมกระจก เมื่อได้เงินจากการขายก็จะนำไปซื้อวัสดุอุปกรณ์ และจ่ายค่าแรงให้กับสมาชิกในกลุ่ม เป็นเงินที่หมุนเวียนตลอดเวลา

6.7 ขั้นตอนการผลิตกรอบรูปจากเศษไม้ มีวัสดุ – อุปกรณ์ และขั้นตอนในการผลิตกรอบรูปจากเศษไม้

#### วัสดุ – อุปกรณ์ที่สำคัญ

1. เลื่อยวงเดือน ได้แก่ เลื่อยไฟฟ้า ใช้สำหรับตัดไม้
2. เลื่อยมือ เป็นอุปกรณ์ที่ใช้สำหรับงานไม้
3. เครื่องยิง สำหรับยิงไม้ โดยใช้แรงอัดจากเครื่องปั๊มลม
4. เครื่องเจียร และขัดด้วยกระดาษทราย ไฟฟ้าเพื่อความสะดวก และรวดเร็ว
5. ค้อน เป็นอุปกรณ์สำคัญยิ่ง
6. ตะปู ใช้สำหรับตอกยึดระหว่างไม้และวัสดุต่างๆ
7. สว่านไฟฟ้า สำหรับเจาะเนื้อไม้

#### ขั้นตอนในการทำผลิต

1. ไม้สัก ใช้ไม้ปีกหรือเศษไม้ขนาดต่างๆ ในการทำกรอบรูป
2. ไม้อัด ใช้สำหรับทำฝาด้านหลังของกรอบรูป
3. กาวลาเท็กซ์ ไว้ติดวัสดุให้ยึดติดกัน
4. กาวร้อน สำหรับติดยึดวัสดุมีความคงทนแข็งแรง
5. สีข้อมไม้ สีน้ำตาล สำหรับทาสีไม้
6. แปรงทาสี ขนาดต่างๆ ใช้สำหรับทาสีกรอบรูป
7. กระดาษทราย สำหรับขัดไม้ให้เรียบ
8. หู สำหรับแขวนกรอบรูป
9. จี๊เหล็ย สำหรับเชื่อมรอยต่อของไม้เพื่อความเรียบร้อย

10. วานิชคำ สำหรับทาสีตกแต่งกรอบรูป

11. ยาชัคกี้ฝั่งสีขาว สำหรับเคลือบเงาไม้ชั้นสุดท้าย

### ขั้นตอนในการทำผลิตภัณฑ์กรอบรูปจากเศษไม้

1. เลื่อยไม้ทำกรอบขนาดตามต้องการ
2. นำมาประกอบให้เป็นกรอบสี่เหลี่ยม ด้วยการใส่เครื่องยิง ยิงด้านหลัง แล้วใช้ กาวตราช่างติดมุมให้สนิททั้ง4ด้าน
3. นำเศษไม้ที่ตัดมาติดบนกรอบที่เตรียมไว้ ด้วยเครื่องยิง ยิงด้านบนของไม้
4. เมื่อกาวแห้งแล้วนำขี้เลื่อยผสมกาวลาเท็กซ์ ทาเชื่อมรอยต่อเพื่อ ความ เรียบร้อย
5. ทิ้งไว้จนรอยเชื่อมแห้ง นำไปขัดกระดาษทราย โดยใช้เครื่องขัดกระดาษ ทรายขัดตามรอยต่อ หรือส่วนเกินให้เรียบ
6. ตกแต่งสีด้วยการใช้วานิชคำผสมยาชัคกี้ฝั่งสีขาวจะได้สีโอ๊ก โดยการใช้ แปรงทาสีตกแต่ง
7. เมื่อสีแห้งแล้ว ขัดเงาครั้งสุดท้ายด้วย เครื่องขัดกระดาษทรายขัดเพื่อให้เกิด ความเงา
8. เลื่อยไม้อัดตามขนาดกรอบด้านใน ติดลงบนด้านหลังกรอบรูปใส่ที่แขวน ด้านหลัง และเจาะรูใส่หูสำหรับแขวน จะได้ กรอบรูปที่เสร็จสมบูรณ์

### 7. กลุ่มที่ 7 ธุรกิจชุมชนผลิตภัณฑ์กรอบรูปไม้สักอัด

#### 7.1 ประวัติของผู้ประกอบการผลิตภัณฑ์กรอบรูปไม้สักอัด

คุณพวงเพชร นันทะวงษ์ อายุ 31 ปี ปัจจุบันอยู่บ้านเลขที่ 67 หมู่ 8 ตำบลบ้าน แหวน อำเภอลำดอง จังหวัดเชียงใหม่ การศึกษาจบระดับมัธยมศึกษาปีที่ 3 มีคุณพวงเพชรสมาชิก ภายในครอบครัวจำนวน 2 คน อาชีพหลักปัจจุบันคือ ค้าขาย มีรายได้โดยเฉลี่ย 8,000 บาท/เดือน คุณพวงเพชรเป็นผู้ประกอบรายเดียวที่ผลิตเองทุกขั้นตอน มีการทำงานหัตถกรรมไม้มามากกว่า 5 ปี ลักษณะงานที่ทำนั้นจะทำตามแบบที่ลูกค้าสั่ง หรือเป็นลักษณะงานเหม้าชิ้น

#### 7.2 เรื่องเล่าจากการสัมภาษณ์ผู้ประกอบการผลิตภัณฑ์กรอบรูปไม้สักอัด

ความเป็นอยู่ของผู้ผลิตผลิตภัณฑ์เกี่ยวกับผลิตภัณฑ์กรอบรูปไม้อัดในปัจจุบันนี้ มีสภาพความเป็นอยู่แบบเรียบง่าย พออยู่พอกินเหมือนชาวพื้นบ้านทั่วไปตามชนบท นำเอาเศษไม้ เก้ามาแปรรูปเป็นผลิตภัณฑ์ต่างๆ ไม่ยึดติดกับวัฒนธรรมสมัยใหม่ มีความรู้ ความเข้าใจ



และความสามารถ ในการใช้เครื่องมือหรืออุปกรณ์ต่างๆ ได้เป็นอย่างดี ตามแบบอย่างช่างฝีมือดี โดยมีลูกจ้างในการทำงานจำนวน 2 คน

### 7.3 ข้อมูลการศึกษาผลิตภัณฑ์กลุ่มกรอบรูปไม้สักอัด

ผลิตภัณฑ์กรอบรูปไม้สักอัด การผลิตส่วนใหญ่จะผลิตตามใบสั่ง หรือทำตามแบบที่ลูกค้านำมาให้ ผลิตภัณฑ์ที่ทำหลักๆ คือ กรอบรูปไม้อัด และเดินเส้นลวดลายรูปสัตว์ วัสดุส่วนใหญ่เป็นวัสดุที่เป็นเศษไม้อัด วัสดุเหล่านี้ได้มาจากการซื้อจากร้านค้าขายไม้อัดทั่วไปในตัวเมืองเชียงใหม่ และอำเภอใกล้เคียง

### 7.4 ข้อมูลการผลิตและโครงสร้างขององค์กร

การผลิตสินค้าในกลุ่มกรอบรูปไม้สักอัด เป็นการผลิตในชุมชนตามรูปแบบอุตสาหกรรมขนาดเล็ก ที่มีคุณพวงเพชรเป็นการทำแบบผู้ประกอบการรายเดียว จึงมีโครงสร้างขององค์กร ที่ไม่ซับซ้อน ดังนี้



แผนภูมิที่ 5.7 ลักษณะแผนภูมิขององค์กร  
ที่มา: อัญชลี โสมดี, 2550.

ในการผลิตสินค้าของกลุ่มกรอบรูปไม้สักอัด จากแผนภูมิโครงสร้างขององค์กรทำให้เห็นว่า การทำผลิตภัณฑ์ชุมชนขนาดเล็ก ซึ่งมีคุณพวงเพชรผู้ประกอบการรายเดียว เพียงแต่ในการทำงานของคุณพวงเพชรจะมีผู้ช่วยในการทำงานที่เป็นลูกจ้างจำนวน 2 คน

#### 7.5 การประเมินคุณภาพผลิตภัณฑ์

การประเมินคุณภาพของผลงานคุณพวงเพชร ในเบื้องต้นนั้นทางคุณพวงเพชรจะเป็นผู้ตรวจสอบเองก่อนจะส่งให้ลูกค้า โดยมีลูกจ้างคอยรับฟังข้อผิดพลาด เพื่อที่จะนำไปใช้ในการแก้ไข เมื่อพบผลิตภัณฑ์ที่มีปัญหาจะทำการแยก เพื่อนำไปปรับปรุงแก้ไขผลิตภัณฑ์ และเมื่อถึงเวลาส่งผลิตภัณฑ์ให้ลูกค้า ก็จะมีการตรวจสอบอีกครั้งหนึ่งโดยมีลูกค้าเป็นคนตรวจสอบเองว่าผลิตภัณฑ์ถูกต้องตามที่ได้มอบหมายงานให้หรือไม่

#### 7.6 การออกแบบ การผลิต การตลาด และการเงิน

7.6.1 การออกแบบ ไม่ค่อยมีออกแบบ หรือพัฒนารูปแบบใหม่ๆ เท่าที่ควรเพราะทุกอย่างลูกค้าจะเป็นกำหนดเอง การออกแบบจึงขึ้นอยู่กับแบบของลูกค้าเพียงเท่านั้น ตามลักษณะอุตสาหกรรมที่มีการผลิตทีละมาดๆต่อหนึ่งแบบ มีการดูแลวัสดุ วัตถุดิบ จะมีการเก็บรักษาไว้เป็นหมวดหมู่ มีการทำความสะอาดในส่วน of สถานที่

7.6.2 การผลิต ใช้บริเวณลานหน้าบ้านเป็นที่ทำงาน มีการทำงานทุกวัน เพราะมีการกำหนดจำนวนการผลิตในแต่ละวันเอาไว้แล้ว โดยมีลูกค้าเป็นผู้กำหนดจำนวนการผลิตในแต่ละวัน เพื่อไม่ให้ลูกค้าตำหนิคุณพวงเพชรจำเป็นต้องผลิตให้ทันตามที่ลูกค้ากำหนดไว้วัน/วัน

7.6.3 การตลาด มีการจำหน่ายวางขายในร้านค้าภายในชุมชนอำเภอหางดง และอำเภอใกล้เคียง และมีพ่อกลางค้ามารับไปขายตามสถานที่ต่างๆ ช่วงเวลาที่สินค้าสามารถจำหน่ายได้มากจะเป็นช่วงเทศกาล โดยเฉพาะเทศกาลมหรหกรรมของตกแต่งบ้าน

7.6.4 การเงิน รายได้โดยเฉลี่ย จะแบ่งรายได้ที่ได้รับมาจากการจำหน่ายสินค้าจะแบ่งเป็น 50 % ส่วนแรกจะนำไปเป็นทุนสำรองในการผลิตครั้งต่อไป และอีก 50 % ส่วนที่สองจะแบ่งในส่วนของการจัดซื้ออุปกรณ์ต่างในการผลิต ส่วนราคาสินค้าในปัจจุบันมีราคาตั้งแต่ 500 บาทขึ้นไป ตามขนาดของสินค้าราคาต้นทุนของสินค้า เช่น ราคาขาย 500 บาท ราคาต้นทุนอยู่ที่ 100 บาท

## 8. กลุ่มที่ 8 ชุรกิจชุมชนผลิตภัณฑ์กรอบรูปไม้สัก



ภาพที่ 5.6 ผลิตภัณฑ์กรอบรูปไม้สัก

### 8.1 ประวัติของผู้ประกอบการผลิตภัณฑ์กรอบรูปไม้สัก

คุณทองดี เขียวดี อายุ 43 ปี ปัจจุบันอยู่บ้านเลขที่ 96/5 หมู่ที่ 12 ตำบลบ้านแหวน อำเภอดอยสะเก็ด จังหวัดเชียงใหม่ การศึกษาจบระดับมัธยมศึกษาปีที่ 3 คุณทองดีมีสมาชิกในครอบครัวมีจำนวน 2 คน อาชีพหลักปัจจุบันคือ งานรับเหมา มีรายได้โดยเฉลี่ย 7,000 บาท/เดือน อีกทั้งคุณทองดีเป็นสมาชิกองค์การบริหารส่วนตำบล (อบต.) และเมื่อได้เข้ากลุ่มก็มีตำแหน่งเป็นหัวหน้ากลุ่ม มีรายได้โดยเฉลี่ย 4,000 บาท/เดือน คุณทองดีเป็นประธานกลุ่มในการทำงาน หัตถกรรมไม้มีมากกว่า 5 ปี ลักษณะงานจะทำตามแบบที่ลูกค้าสั่ง หรือเป็นลักษณะงานเหมาชิ้น

### 8.2 เรื่องเล่าจากการสัมภาษณ์ผู้ประกอบการผลิตภัณฑ์กรอบรูปไม้สัก

คุณทองดีผู้ผลิตผลิตภัณฑ์เกี่ยวกับผลิตภัณฑ์ไม้จากงานหัตถกรรมไม้ปัจจุบัน มีสภาพความเป็นอยู่แบบเรียบง่าย พออยู่พอกินเหมือนชาวบ้านทั่วไปตามชนบท ไม่ยึดติดกับวัฒนธรรมสมัยใหม่ ที่แพร่ขยายตามสังคมต่างๆ ไปที่ที่มีความรู้ ความเข้าใจ และความสามารถในการใช้เครื่องมือหรืออุปกรณ์ต่างๆ ได้เป็นอย่างดี ส่วนรายได้สุทธิของสมาชิกแต่ละคนในกลุ่ม รายได้หลัก



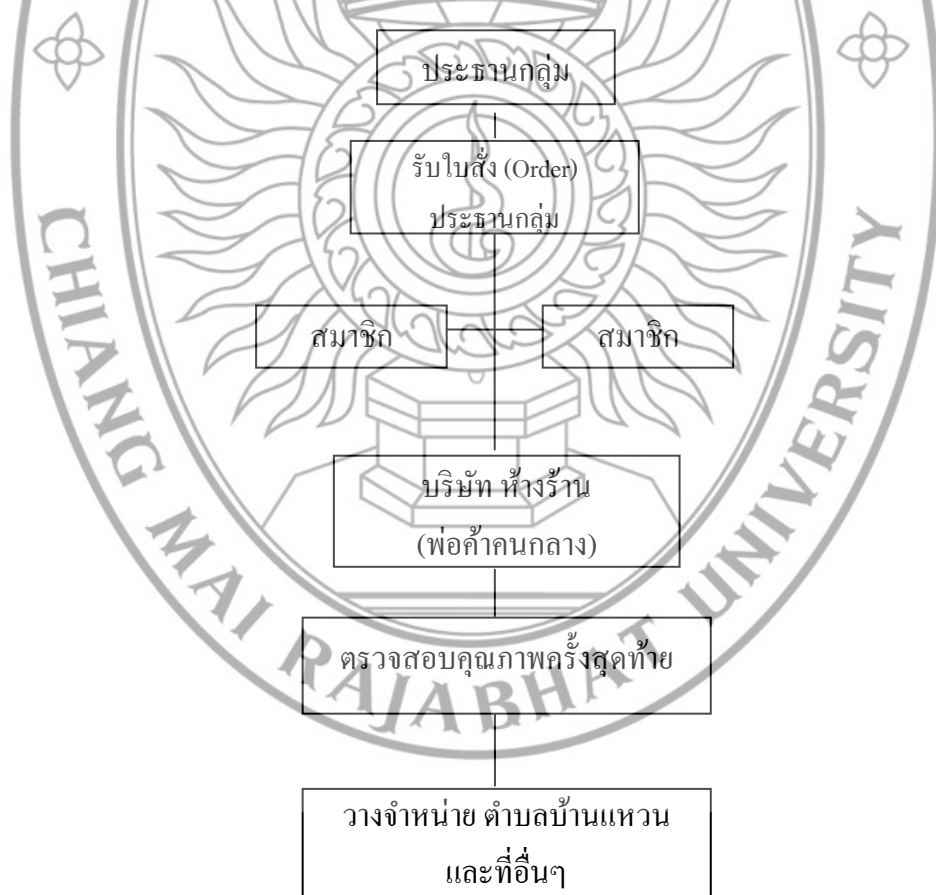
ของสมาชิกจะได้จากการทำอาชีพจักสานหรือบางครั้งก็รับจ้างทั่วไป แต่เงินที่ได้มานั้น ไม่เพียงพอต่อการใช้จ่ายภายในครอบครัว และดำรงชีพในชีวิตประจำวัน เพราะเป็นอาชีพที่มีรายได้ ไม่มากนัก

### 8.3 ข้อมูลการศึกษาผลิตภัณฑ์กรอบรูปไม้สัก

ผลิตภัณฑ์กรอบรูปไม้สัก มีสมาชิกภายในกลุ่มจำนวน 2 คน การผลิตส่วนใหญ่จะผลิตตามใบสั่ง หรือทำตามแบบที่ลูกค้าให้มา ผลิตภัณฑ์ที่ทำหลัก คือ กรอบรูปไม้สัก วัตถุดิบส่วนใหญ่เป็นวัตถุดิบที่เป็นไม้สัก ซื้อมาจากร้านจำหน่ายค้าส่ง ร้านค้าในชุมชน และซื้อจากบริษัทค้าไม้จากลำปาง การทำงานจะแบ่งตามความสามารถของแต่ละคน คุณทองดีจะเป็นผู้กระจายงานให้ทุกคนในกลุ่มจะช่วยกันทำ กลึง เจาะ ฝา อบ ขัด ทำสี และแกะลายตามความถนัดของบุคคล

### 8.4 ข้อมูลการผลิตและโครงสร้างขององค์กร

การผลิตสินค้าของกลุ่มกรอบรูปไม้สัก เป็นการผลิตในชุมชนตามรูปแบบอุตสาหกรรมขนาดเล็ก แต่ทำงานกันเป็นการทำลักษณะเครือข่าย จึงมีโครงสร้างขององค์กร ที่ไม่ซับซ้อน ดังนี้



แผนภูมิที่ 5.8 ลักษณะแผนภูมิขององค์กร

ที่มา: อัญชลี โสมดี, 2550.

ในการผลิตสินค้าภายในกลุ่มกรอบรูปไม้สัก จากแผนภูมิโครงสร้างขององค์กรทำให้เห็นว่าการทำงานผลิตภัณฑ์ชุมชนขนาดเล็ก จะมีการทำงานลักษณะเป็นเครือข่าย มักจะถือเอาประธานเป็นที่ตั้ง ให้ความไว้วางใจในการทำงานตั้งแต่ฝ่ายจัดซื้อ ฝ่ายออกแบบ การตลาด การเงิน และการควบคุมการผลิต สมาชิกในกลุ่มสามารถให้ข้อเสนอแนะใหม่ๆ ได้ โดยมีคุณทองดีประธานกับสมาชิกทุกคนมีการตกลงร่วมกันด้านบริหารจัดการทุกๆ ด้าน

### 8.5 การประเมินคุณภาพผลิตภัณฑ์

การประเมินคุณภาพของผลงานคุณทองดี ในเบื้องต้นนั้นทางคุณทองดีจะเป็นผู้ตรวจสอบเองก่อนจะส่งให้ลูกค้า โดยมีสมาชิกคอยรับฟังข้อผิดพลาด เพื่อที่จะนำไปใช้ในการแก้ไข เมื่อพบผลิตภัณฑ์ที่มีปัญหาจะทำการแยก เพื่อนำไปปรับปรุงแก้ไขผลิตภัณฑ์ และเมื่อถึงเวลาส่งผลิตภัณฑ์ให้แก่ลูกค้า ก็จะมีการตรวจสอบอีกครั้งหนึ่งโดยมีลูกค้าเป็นคนตรวจสอบเองว่าผลิตภัณฑ์ถูกต้องตามที่ได้มอบหมายงานให้หรือไม่

### 8.6 การออกแบบ การผลิต การตลาด และการเงิน

8.6.1 การออกแบบ ไม่ต่างจากผู้ประกอบการรายอื่นมากนัก ไม่ค่อยมีออกแบบหรือพัฒนารูปแบบใหม่ๆ เท่าที่ควรเพราะทุกอย่างลูกค้าจะเป็นกำหนดเอง การออกแบบจึงขึ้นอยู่กับแบบของลูกค้าเพียงเท่านั้น ตามลักษณะอุตสาหกรรมที่มีการผลิตทีละมากๆ ต่อหนึ่งแบบ มีการดูแลวัสดุวัตถุดิบ จะมีการเก็บรักษาไว้เป็นหมวดหมู่ มีการทำความสะอาดในส่วน of สถานที่

8.6.2 การผลิต ใช้บริเวณลานหน้าบ้านเป็นที่ทำงาน มีการทำงานทุกวัน เพราะมีการกำหนดจำนวนการผลิตในแต่ละวันเอาไว้แล้ว โดยมีลูกค้าเป็นผู้กำหนดจำนวนการผลิตในแต่ละวัน เพื่อไม่ให้ลูกค้าตำหนิคุณทองดีจำเป็นต้องผลิตให้ทันตามที่ลูกค้ากำหนดไว้วัน/วัน มีการแบ่งงานกันทำตามความถนัด เพื่อความสะดวกในการผลิต

8.6.3 การตลาด มีการจำหน่ายวางขายในร้านค้าภายในชุมชนอำเภอหางดง และอำเภอใกล้เคียง และมีพ่อกลางค้ามารับไปขายตามสถานที่ต่างๆ อย่างที่ถนนคนเดินบ้าง กรุงเทพมหานคร เป็นต้น ช่วงเวลาที่สินค้าสามารถจำหน่ายได้มากจะเป็นช่วงเทศกาล โดยเฉพาะเทศกาลนมกรรมของตกแต่งบ้าน จึงทำให้สมาชิกในกลุ่มมีรายได้เสริมกันทุกคน การรวมตัวกันก่อตั้งกลุ่มนี้ขึ้นมา เป็นที่ขอมรับ และได้เสียงตอบรับอย่างดีจากสมาชิกในกลุ่มทุกๆ คน เพราะแรกๆ รายได้ของแต่ละคนไม่เพียงพอต่อการดำรงชีพ ปัจจุบันนี้ค่าครองชีพต่างๆ เริ่มสูงขึ้นตามความเปลี่ยนแปลงของยุคสมัย รายได้จากการขายผลิตภัณฑ์ไม้ของกลุ่ม ช่วยให้สมาชิกทุกคนมีรายได้เพิ่มขึ้นเพราะในการผลิตจะใช้ต้นทุนต่ำ แต่ได้กำไรสูง ซึ่งสามารถนำไปเป็นค่าใช้จ่าย ในครอบครัวหรือใน

ชีวิตประจำวันได้อย่างสบาย และยังนำไปเก็บสะสมเป็นทุนในครอบครัวไว้ใช้ ยามฉุกเฉินตามความจำเป็น

8.6.4 รายได้ของกลุ่มโดยเฉลี่ย จะแบ่งรายได้ที่ได้รับมาจากการจำหน่ายสินค้า จะแบ่งเป็น 50 % ส่วนแรกจะนำเข้ากลุ่มเพื่อนำไปเป็นทุนในการผลิตครั้งต่อไป และอีก 50 % ส่วนที่สอง จะแบ่งให้สมาชิกแต่ละคนก็ขึ้นอยู่กับจำนวนสินค้าที่สามารถจำหน่ายได้มากน้อยแค่ไหน ส่วนราคาสินค้าในปัจจุบันนั้นขึ้นอยู่กับขนาดของสินค้าราคาต้นทุนของสินค้า

8.7 ขั้นตอนการผลิตกรอบรูปไม้สัก มีวัสดุ – อุปกรณ์ และขั้นตอนในการทำกรอบรูปไม้สัก

วัสดุ – อุปกรณ์ที่สำคัญ

1. ไม้สักอัด
2. ปุ้งลม
3. สีน้ำมัน
4. น้ำยาเคลือบเงา

ขั้นตอนในการทำผลิต

1. คัดไม้ให้ได้ตามขนาดที่ต้องการ
2. ตัดไม้โดยการแบ่งเป็นขนาดที่แต่ละส่วนนั้นจะมีขนาดไม่เท่ากัน
3. นำไม้ที่ตัดแล้วมาประกอบกันเป็นโครงที่ต้องการ โดยใช้ปุ้งลมยิงเพื่อประกอบเข้าด้วยกัน
4. ทาสีตามต้องการหรือตามที่ลูกค้าสั่ง
5. เคลือบด้วยน้ำยาเคลือบเงาให้ทั่ว
6. เก็บลายละเอียดให้เรียบร้อย และทำการตรวจสอบ



### ขั้นตอนการผลิตกรอบรูปไม้

1. นำเศษไม้ขนาดต่างๆ ที่จัดซื้อ มาคัดขนาดแยกไว้เป็นส่วนๆ เพื่อที่จะเตรียมให้เหมาะสม เพื่อไปใช้ตามลักษณะการใช้งานให้เหมาะสม



ภาพที่ 5.7 วัสดุไม้ชนิดต่างๆ



ภาพที่ 5.8 วัสดุไม้แผ่น ขนาดและชนิดต่างๆ

2. นำไม้ที่คัดแยกลักษณะการใช้งานไว้ในขั้นตอนแรก มาตัดด้วยเครื่องตัด เลื่อยวงเดือน ที่ใช้สำหรับงานไม้โดยเฉพาะ



ภาพที่ 5.9 การตัดไม้ ด้วยเลื่อยวงเดือน

ภาพที่ 5.10 การตัดไม้ให้ได้ขนาดตามความต้องการด้วยเลื่อยวงเดือน



3. ไม้ที่ถูกตัดให้เป็นขนาดต่างๆ ตามที่ได้คัดแยกลักษณะการใช้งานเอาไว้ ในส่วนที่ใช้ในการตกแต่งจะถูกตัดทอนเป็นชิ้นเล็กๆ ขนาดต่างๆ มากมาย ในส่วนของกรอบไม้จะถูกตัดให้มีขนาดกว้าง - ยาวตามสัดส่วนที่ได้กำหนดไว้ โดยที่ส่วนปลายของตัวกรอบไม้จะถูกตัดเป็นแนวเฉียง เพื่อให้ง่ายสำหรับการประกอบ



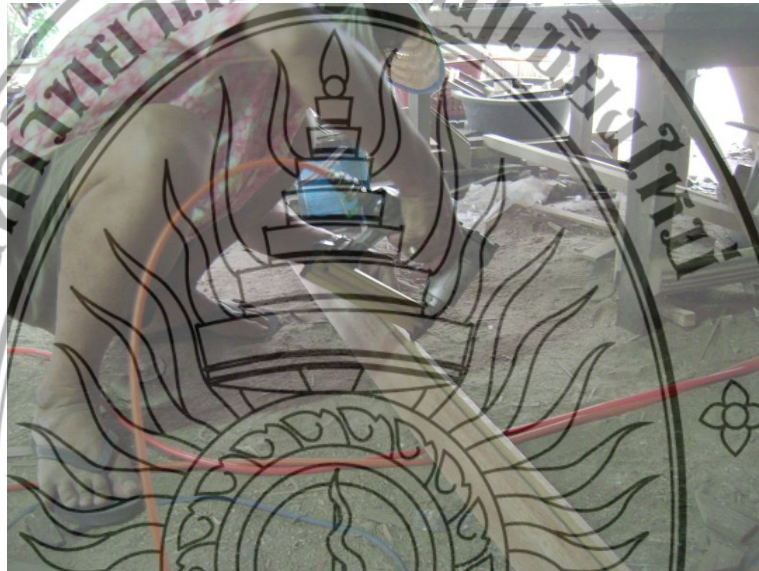
ภาพที่ 5.11 ไม้ตกแต่งที่ถูกตัดเป็นชิ้นเล็กๆ เพื่อนำไปประกอบเป็นชิ้นงานใหญ่



ภาพที่ 5.12 ไม้ตกแต่งกรอบรูปแบบต่างๆ



4. ขั้นตอนของการประกอบตัวกรอบไม้ จะประกอบด้วยเครื่องมือปั้นลม เครื่องมือ  
 ชั้นนี้มีลักษณะการทำงานคล้ายกับแม่เหล็กกระดาช ต่างเพียงเครื่องมือชั้นนี้ใช้ลมเป็นตัวอัดแรงดัน  
 เพื่อที่จะให้ตัวใส่ ซึ่งเป็นวัสดุคล้ายแม่เหล็กกระดาชสามารถยึดไม้ให้ประกบเข้าด้วยกันได้ ทำการ  
 เก็บรายละเอียดด้วยการใช้กาวยร้อนติดตรงรอยต่อกันไม้หลุดหรือหัก และยังเพิ่มความแข็งแรงให้แก่  
 กรอบไม้



ภาพที่ 5.13 การยึดส่วนต่างๆ ของกรอบรูปไม้ด้วยปั้นลม



ภาพที่ 5.14 การหยอดกาวตามส่วนต่างๆ เพื่อเสริมความแข็งแรงของชิ้นงาน

5. ขั้นตอนการประกอบเศษไม้ให้เป็นลวดลายต่างๆ ในขั้นตอนนี้สามารถทำได้หลายวิธีตั้งแต่การใช้เครื่องปัมลมยิง การใช้ค้อนตอกปะตูตัวเล็ก เป็นต้น



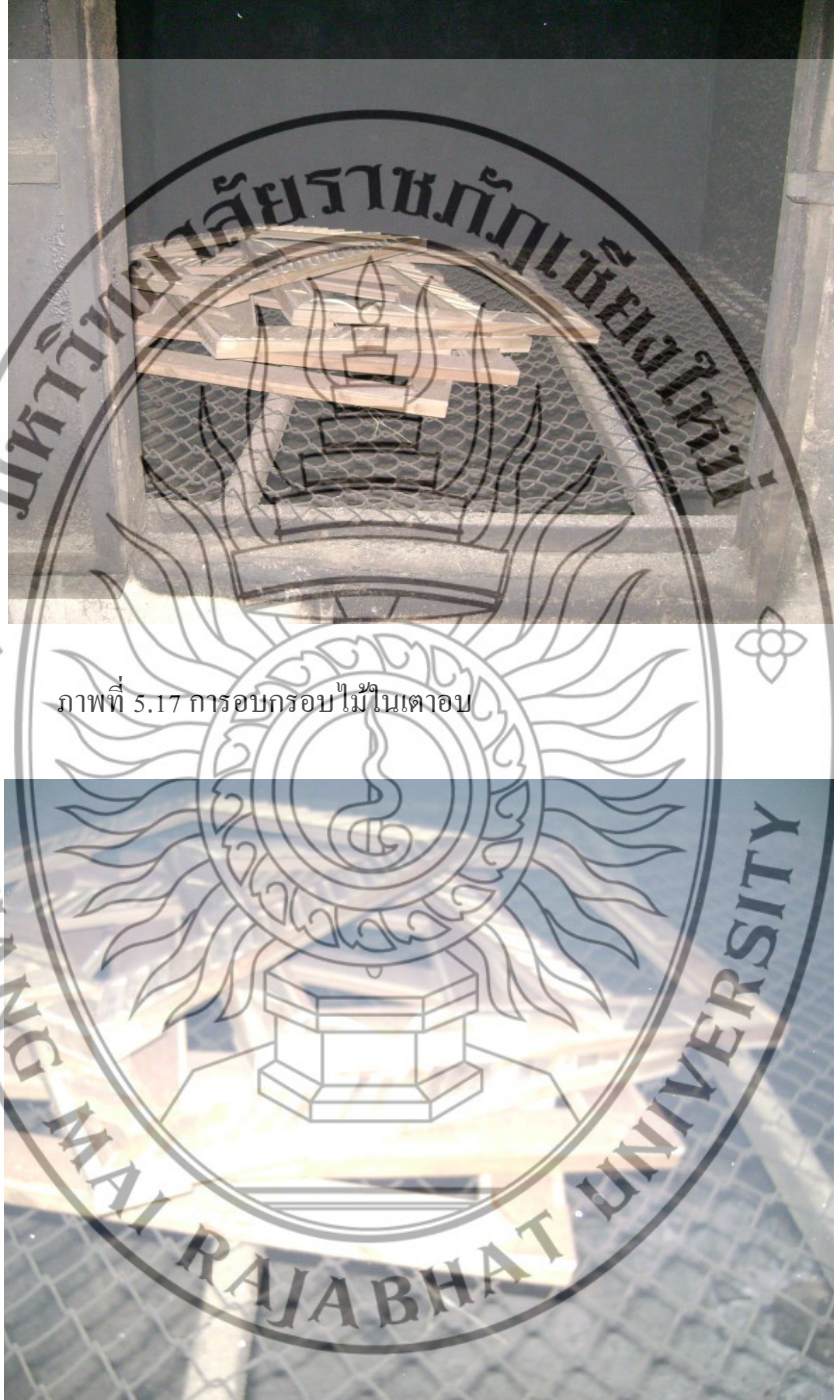
ภาพที่ 5.15 ขั้นตอนการประกอบ ต่อ เชื่อม เศษไม้ให้เป็นรูปแบบต่างๆ



ภาพที่ 5.16 การยึดลวดลายต่างๆ ให้แน่น



6. นำไม้ที่ประกอบเสร็จแล้วไปอบเพื่อไล่ความชื้นออก ป้องกันการเกิดเชื้อรา



ภาพที่ 5.17 การอบกรอบไม้ในเตาอบ

ภาพที่ 5.18 การอบกรอบไม้ในเตาอบ



7. เมื่อเสร็จจากขั้นตอนการอบ เพื่อไล่ความชื้นแล้ว นำกรอบไม้ที่ได้จากขั้นตอน  
 เหล่านี้มาเผา เพื่อเอาเศษเผาเสี้ยนไม้ออก จากนั้นใช้เครื่องมือบิดเงา ทำการขัดผิวหน้าไม้ให้เรียบ  
 เพื่อให้ง่ายต่อการลงสี



ภาพที่ 5.19 การเผาเพื่อเอาเศษเผาเสี้ยนไม้ออก

ภาพที่ 5.20 การเครื่องมือบิดเงา ทำการขัดผิวหน้าไม้ให้เรียบ

8. กรอบไม้ที่เก็บลายละเอียดเรียบร้อย เตรียมเข้าสู่ขั้นตอนในการทำสีต่อไป



ภาพที่ 5.21 กรอบรูปที่สำเร็จแล้ว นำมาพองเพื่อรอการลงสีในขั้นตอนต่อไป

9. การทำสีจะใช้วานิช และแว็กผสมเข้าด้วย เลือกใช้แปรงขนาดใหญ่ในการทำสีสำหรับพื้นที่ ที่มีขนาดใหญ่ ใช้แปรงขนาดเล็กสำหรับทาในพื้นที่ ที่มีขนาดเล็ก เลือกใช้แปรงให้เหมาะสมกับขนาดของพื้นที่ จะช่วยให้การทาสีง่ายขึ้น



ภาพที่ 5.22 นำกรอบรูปมาลงสีให้ทั่ว ด้วยแว็ก และวานิช





ภาพที่ 5.23 นำกรอบรูปมาลงสีให้ทั่ว ด้วยแว็ก และวานิช

10. การขัดมัน เมื่อเสร็จจากการลงสี ทั้งกรอบไม้ตากไว้ให้แห้ง หลังจากกรอบไม้แห้งแล้วใช้เครื่องมือปัดเงา ทำการขัดผิวหน้าอีกครั้ง เพื่อให้กรอบไม้ขึ้นเงาเป็นมันสวยงาม



ภาพที่ 5.24 นำกรอบรูปมาขัดมัน หรือการปัดเงา เพื่อให้ชิ้นงาน มัน วาว





ภาพที่ 5.25 การตัดเงากรอบรูป ด้วยเครื่องตัดเงา

11. ประกอบไม้อัดด้านหลังกรอบไม้ ตามขนาดของกรอบไม้นั้นๆ เพื่อให้กรอบไม้มีความสมบูรณ์มากขึ้น พร้อมกับติดขาตั้งสำหรับตั้งกรอบรูป ตรวจสอบเก็บรายละเอียดอีกเล็กน้อย



ภาพที่ 5.26 การใส่เฟรมด้านหลังของกรอบรูป และการเก็บรายละเอียดปลีกย่อย



ภาพที่ 5.27 การใส่เฟรมด้านหลังของกรอบรูป และการเก็บรายละเอียดปลีกย่อย

12. กรอบรูปไม้ที่ผลิตเสร็จออกมาเรียบร้อย พร้อมใช้งาน



ภาพที่ 5.28 ภาพกรอบรูปที่เสร็จเรียบร้อยแล้ว