

บทที่ 4

ผลการวิเคราะห์ข้อมูล

การวิจัยครั้งนี้เป็นการศึกษาการพัฒนา รูปแบบการจัดกิจกรรมการเรียนรู้ โดยใช้รูปแบบ วิเคราะห์งานย่อยและเทคนิคการสอนเชิงพฤติกรรมสำหรับนักเรียนที่มีความต้องการพิเศษใน โรงเรียนแกนนำเรียนร่วม สำนักงานเขตพื้นที่การศึกษาเชียงใหม่ เขต 1 โดยใช้กลุ่มตัวอย่าง จำนวน 3 โรงเรียน ได้แก่ โรงเรียนวัดช้างเคียน โรงเรียนวัดสวนดอก โรงเรียนวัดชะจาว จากนั้น แล้วนำข้อมูลที่ได้มาวิเคราะห์ แบ่งเป็น 2 ตอน ดังนี้

ตอนที่ 1 ข้อมูลที่เกี่ยวกับการพัฒนานักวิจัยและทีมงาน

ตอนที่ 2 การเปรียบเทียบผลการพัฒนา รูปแบบการจัดกิจกรรมการเรียนรู้ โดยใช้รูปแบบ วิเคราะห์งานย่อยและเทคนิคการสอนเชิงพฤติกรรม

ตอนที่ 1 ข้อมูลที่เกี่ยวกับการพัฒนานักวิจัยและทีมงาน

นักวิจัยทั้ง 3 โรงเรียน ได้นำความรู้ที่ได้รับจากการอบรม ไปใช้พัฒนานักเรียนที่มีความ ต้องการพิเศษ โดยเลือกใช้แบบฝึกทักษะแบบวิเคราะห์งานย่อย และใช้เทคนิคการสอนแบบเชิง พฤติกรรม ได้แก่ การกระตุ้นเตือน การตะล่อมกล่อมเกลา การสาธิตและการเลียนแบบ การให้ รางวัล การผสมผสานจัดการเรียนรู้ให้กับเด็กที่มีความต้องการพิเศษและได้รูปแบบการจัดกิจกรรม การเรียนรู้เป็นแบบฝึกทักษะแบบวิเคราะห์งานย่อย 6 กลุ่มสาระ 1 กลุ่มเตรียมความพร้อม โดยแยก ตามโรงเรียน ดังนี้

ตาราง 1 แสดงข้อมูลทดสอบวัดความรู้ความเข้าใจของนักวิจัยทั้ง 3 โรงเรียน

โรงเรียน	คนที่	คะแนนผลการทดสอบ		ผลต่างของ คะแนน $d = y - x$	ร้อยละของ ความก้าวหน้า
		ก่อนอบรม (X)	หลังอบรม (Y)		
วัดช่างเคี่ยน	1	30	36	6	12.00
	2	29	42	13	26.00
	3	18	35	17	34.00
	4	28	39	11	22.00
	5	30	45	15	30.00
	6	21	36	15	30.00
	7	40	47	7	14.00
	8	24	35	11	22.00
	9	31	42	11	22.00
	10	28	44	16	32.00
	11	31	46	15	30.00
	12	26	37	11	22.00
	13	29	44	15	30.00
	14	35	40	5	10.00
	15	36	47	11	22.00
	16	30	39	9	18.00
	17	27	41	14	28.00
	18	39	46	7	14.00
	19	37	42	5	10.00
	20	35	41	6	12.00
	21	32	46	14	28.00
	22	24	42	18	36.00
วัดสวนดอก	23	32	46	14	28.00
	24	21	45	24	48.00
	25	29	41	12	24.00

ตาราง 1 (ต่อ)

โรงเรียน	คนที่	คะแนนผลการทดสอบ		ผลต่างของ คะแนน $d = y - x$	ร้อยละของ ความก้าวหน้า	
		ก่อนอบรม (X)	หลังอบรม (Y)			
วัดชะจาว	26	33	40	7	14.00	
	27	31	40	9	18.00	
	28	35	39	4	8.00	
	29	36	42	6	12.00	
	30	35	39	4	8.00	
	31	31	43	12	24.00	
	32	38	40	2	4.00	
	33	32	41	9	18.00	
	34	34	40	6	12.00	
	35	32	44	12	24.00	
	รวม	35	1079	1452	373	746.00
	ค่าเฉลี่ยร้อยละ	1750	61.65	82.97	21.31	42.62

จากตาราง 1 นักวิจัยและครูผู้สอนทั้ง 3 โรงเรียนความรู้ ความเข้าใจในการพัฒนารูปแบบการจัดกิจกรรมการเรียนรู้ โดยใช้รูปแบบวิเคราะห์งานย่อยและเทคนิคการสอนเชิงพฤติกรรม สำหรับนักเรียนที่มีความต้องการพิเศษ มีความแตกต่างกัน โดยก่อนการอบรมมีความรู้ความเข้าใจร้อยละ 61.65 หลังการอบรมมีความรู้ความเข้าใจร้อยละ 82.97 และครูพัฒนาความรู้ความเข้าใจเพิ่มขึ้น ร้อยละ 42.62

ตอนที่ 2 การเปรียบเทียบผลการพัฒนา รูปแบบการจัดกิจกรรมการเรียนรู้โดยใช้รูปแบบวิเคราะห์งานย่อยและเทคนิคการสอนเชิงพฤติกรรม

ตาราง 2 แสดงการเปรียบเทียบผลการพัฒนา รูปแบบการจัดกิจกรรมการเรียนรู้โดยใช้รูปแบบวิเคราะห์งานย่อยและเทคนิคการสอนเชิงพฤติกรรม โรงเรียนวัดช่างเคี่ยน กลุ่มสาระภาษาไทย

ประเภท ของความพิการ	คนที่	คะแนนผลการทดสอบ		ผลต่างของ คะแนน $d = y - x$	ร้อยละของ ความก้าวหน้า
		ก่อนเรียน (X)	หลังเรียน (Y)		
มีปัญหาทางการเรียนรู้	1	9	15	6	30
	2	8	16	8	40
	3	10	17	7	35
	4	6	15	9	45
	5	6	18	12	60
	6	6	15	9	45
สติปัญญา	7	3	18	15	75
ออทิสติก	8	5	20	15	75
รวม		53	134	81	
ค่าเฉลี่ย/ร้อยละ		33.12	83.75	50.63	

จากตาราง 2 ความสามารถในการพัฒนาทักษะด้านการอ่าน การเขียนภาษาไทยของนักเรียนที่มีปัญหาทางการเรียนรู้ นักเรียนที่บกพร่องทางสติปัญญาและนักเรียนประเภทออทิสติก ก่อนและหลังการทดลอง การใช้รูปแบบการจัดกิจกรรมการเรียนรู้ โดยใช้รูปแบบวิเคราะห์งานย่อยและเทคนิคการสอนเชิงพฤติกรรมมีความแตกต่างกัน โดยก่อนการทดลองนักเรียนมีความสามารถร้อยละ 33.12 หลังการทดลองนักเรียนมีความสามารถร้อยละ 83.75 และนักเรียนมีความก้าวหน้าในการพัฒนาในการอ่านการเขียนภาษาไทย สูงขึ้นร้อยละ 50.63

ตาราง 3 แสดงการเปรียบเทียบผลการพัฒนา รูปแบบการจัดกิจกรรมการเรียนรู้โดยใช้รูปแบบ
วิเคราะห์งานย่อยและเทคนิคการสอนเชิงพฤติกรรม โรงเรียนวัดช่างเคี่ยน
กลุ่มสาระคณิตศาสตร์

ประเภท ของความพิการ	คนที่	คะแนนผลการทดสอบ		ผลต่างของ คะแนน $d = y - x$	ร้อยละของ ความก้าวหน้า
		ก่อนเรียน (X)	หลังเรียน (Y)		
มีปัญหาทางการเรียนรู้	1	2	14	12	60
	2	3	15	12	60
สติปัญญา	3	4	8	4	20
	4	4	8	4	20
	5	8	17	9	45
ออทิสติก	6	0	16	16	80
รวม		21	78	57	
ค่าเฉลี่ย/ร้อยละ		17.50	65.00	47.50	

จากตาราง 3 ความสามารถในการพัฒนาทักษะในการเรียนรู้สาระคณิตศาสตร์ของนักเรียน
ที่มีปัญหาทางการเรียนรู้ นักเรียนที่บกพร่องทางสติปัญญาและนักเรียนประเภทออทิสติก ก่อนและ
หลังการทดลอง การใช้รูปแบบการจัดกิจกรรมการเรียนรู้ โดยใช้รูปแบบวิเคราะห์งานย่อยและ
เทคนิคการสอนเชิงพฤติกรรมมีความแตกต่างกัน โดยก่อนการทดลองนักเรียนมีความสามารถ
ร้อยละ 17.50 หลังการทดลองนักเรียนมีความสามารถร้อยละ 65.00 และนักเรียนมีความก้าวหน้าใน
การเรียนรู้สาระคณิตศาสตร์สูงขึ้นร้อยละ 47.50

ตาราง 4 แสดงการเปรียบเทียบผลการพัฒนารูปแบบการจัดกิจกรรมการเรียนรู้โดยใช้รูปแบบ
วิเคราะห์งานย่อยและเทคนิคการสอนเชิงพฤติกรรม โรงเรียนวัดช่างเคี่ยน
กลุ่มสาระภาษาต่างประเทศ

ประเภท ของความพิการ	คนที่	คะแนนผลการทดสอบ		ผลต่างของ คะแนน $d = y - x$	ร้อยละของ ความก้าวหน้า
		ก่อนเรียน (X)	หลังเรียน (Y)		
มีปัญหาทางการเรียนรู้	1	8	16	8	40
	2	4	14	10	50
	3	8	14	6	30
	4	6	14	8	50
	5	4	18	14	70
	6	8	16	8	40
	7	8	16	8	40
	8	6	14	8	40
	9	6	16	10	50
รวม		58	138	80	
ค่าเฉลี่ย/ร้อยละ		32.22	76.66	44.44	

จากตาราง 4 ความสามารถในการพัฒนาทักษะในการเรียนรู้สาระภาษาต่างประเทศของ
นักเรียนที่มีปัญหาทางการเรียนรู้ ก่อนและหลังการทดลอง การใช้รูปแบบการจัดกิจกรรม
การเรียนรู้ โดยใช้รูปแบบวิเคราะห์งานย่อยและเทคนิคการสอนเชิงพฤติกรรมมีความแตกต่างกัน
โดยก่อนการทดลองนักเรียนมีความสามารถร้อยละ 32.22 หลังการทดลองนักเรียนมีความสามารถ
ร้อยละ 77.78 และนักเรียนมีความก้าวหน้าในการเรียนรู้สาระภาษาต่างประเทศสูงขึ้นร้อยละ 44.44

ตาราง 5 แสดงการเปรียบเทียบผลการพัฒนา รูปแบบการจัดกิจกรรมการเรียนรู้ โดยใช้รูปแบบ
วิเคราะห์งานย่อยและเทคนิคการสอนเชิงพฤติกรรม โรงเรียนวัดช่างเคี่ยน กลุ่มสาระ
การงานพื้นฐานอาชีพและเทคโนโลยี (คอมพิวเตอร์)

ประเภท ของความพิการ	คนที่	คะแนนผลการทดสอบ		ผลต่างของ คะแนน $d = y - x$	ร้อยละของ ความก้าวหน้า
		ก่อนเรียน (X)	หลังเรียน (Y)		
มีปัญหาทางการเรียนรู้	1	16	16	0	0
	2	16	18	2	10
รวม		32	34	2	
ค่าเฉลี่ย/ร้อยละ		80.00	85.00	5.00	

จากตาราง 5 ความสามารถในการพัฒนาทักษะในการเรียนรู้สาระการงานพื้นฐาน
อาชีพและเทคโนโลยี (คอมพิวเตอร์) ของนักเรียนที่มีปัญหาทางการเรียนรู้ ก่อนและหลังการ
ทดลอง การใช้รูปแบบการจัดกิจกรรมการเรียนรู้โดยใช้รูปแบบวิเคราะห์งานย่อยและเทคนิคการ
สอนเชิงพฤติกรรมมีความแตกต่างกัน โดยก่อนการทดลองนักเรียนมีความสามารถร้อยละ 80.00
หลังการทดลองนักเรียนมีความสามารถร้อยละ 85.00 และนักเรียนมีความก้าวหน้าในการเรียนรู้
สาระการงานพื้นฐานอาชีพและเทคโนโลยี (คอมพิวเตอร์) สูงขึ้นร้อยละ 5.00

ตาราง 6 แสดงการเปรียบเทียบผลการพัฒนาารูปแบบการจัดกิจกรรมการเรียนรู้โดยใช้รูปแบบ
วิเคราะห์งานย่อยและเทคนิคการสอนเชิงพฤติกรรม โรงเรียนวัดช่างเคี่ยน
กลุ่มสาระศิลปะ

ประเภท ของความพิการ	คนที่	คะแนนผลการทดสอบ		ผลต่างของ คะแนน $d = y - x$	ร้อยละของ ความก้าวหน้า
		ก่อนเรียน (X)	หลังเรียน (Y)		
มีปัญหาทางการเรียนรู้	1	9	19	10	50
สติปัญญา	2	5	16	11	55
ออทิสติก	3	8	20	12	60
รวม		22	55	33	
ค่าเฉลี่ย/ร้อยละ		36.66	91.66	53.00	

จากตาราง 6 ความสามารถในการพัฒนาทักษะในการเรียนรู้สาระศิลปะของนักเรียนที่มี
ปัญหาทางการเรียนรู้ นักเรียนที่บกพร่องทางสติปัญญาและนักเรียนประเภทออทิสติก ก่อนและ
หลังการทดลอง การใช้รูปแบบการจัดกิจกรรมการเรียนรู้ โดยใช้รูปแบบวิเคราะห์งานย่อยและ
เทคนิคการสอนเชิงพฤติกรรมมีความแตกต่างกัน โดยก่อนการทดลองนักเรียนมีความสามารถ
ร้อยละ 36.66 หลังการทดลองนักเรียนมีความสามารถร้อยละ 91.66 และนักเรียนมีความก้าวหน้า
ในการเรียนรู้สาระศิลปะสูงขึ้นร้อยละ 53.00

ตาราง 7 แสดงการเปรียบเทียบผลการพัฒนาารูปแบบการจัดกิจกรรมการเรียนรู้โดยใช้รูปแบบ
วิเคราะห์งานย่อยและเทคนิคการสอนเชิงพฤติกรรม โรงเรียนวัดช่างเคี่ยน
กลุ่มเตรียมความพร้อม

ประเภท ของความพิการ	คนที่	คะแนนผลการทดสอบ		ผลต่างของ คะแนน $d = y - x$	ร้อยละของ ความก้าวหน้า
		ก่อนเรียน (X)	หลังเรียน (Y)		
มีปัญหาทางการเรียนรู้	1	5	17	12	60
สติปัญญา	2	3	15	12	60
ออทิสติกกลุ่มปานกลาง	3	5	17	12	60
ออทิสติกกลุ่มรุนแรง	4	1	13	12	60
รวม		14	62	48	
ค่าเฉลี่ย/ร้อยละ		17.50	77.50	60.00	

จากตาราง 7 ความสามารถในการพัฒนาทักษะในการเรียนรู้กลุ่มเตรียมความพร้อม
ของ มีปัญหาทางการเรียนรู้ นักเรียนบกพร่องทางสติปัญญาและนักเรียนประเภทออทิสติก
กลุ่มปานกลางและรุนแรง ก่อนและหลังการทดลอง การใช้รูปแบบการจัดกิจกรรมการเรียนรู้
โดยใช้รูปแบบวิเคราะห์งานย่อยและเทคนิคการสอนเชิงพฤติกรรมมีความแตกต่างกัน โดยก่อน
การทดลองนักเรียนมีความสามารถร้อยละ 17.50 หลังการทดลองนักเรียนมีความสามารถ
ร้อยละ 77.50 และนักเรียนความก้าวหน้าในการเรียนรู้กลุ่มเตรียมความพร้อมสูงขึ้นร้อยละ
60.00

ตาราง 8 แสดงการเปรียบเทียบผลการพัฒนา รูปแบบการจัดกิจกรรมการเรียนรู้โดยใช้รูปแบบ
วิเคราะห์งานย่อยและเทคนิคการสอนเชิงพฤติกรรม โรงเรียนวัดสวนดอก
กลุ่มสาระภาษาไทย

ประเภทของ ความพิการ	คนที่	คะแนนผลการทดสอบ		ผลต่างของ คะแนน $d = y - x$	ร้อยละของ ความก้าวหน้า
		ก่อนเรียน (X)	หลังเรียน (Y)		
มีปัญหาทางการเรียนรู้	1	9	16	7	35
	2	7	14	7	35
	3	8	14	6	30
	4	9	16	7	35
	5	9	20	11	55
	6	8	17	9	45
	7	6	19	13	65
	8	9	18	9	45
	9	18	20	2	10
	10	10	20	10	50
	11	6	18	12	60
	12	6	17	11	55
รวม		105	209	104	
ค่าเฉลี่ย/ร้อยละ		43.75	87.08	43.33	

จากตาราง 8 ความสามารถในการพัฒนาทักษะด้านการอ่าน การเขียนภาษาไทยของ
นักเรียนที่มีปัญหาทางการเรียนรู้ ก่อนและหลังการทดลอง การใช้รูปแบบการจัดกิจกรรมการ
เรียนรู้ โดยใช้รูปแบบวิเคราะห์งานย่อยและเทคนิคการสอนเชิงพฤติกรรมมีความแตกต่างกัน
โดยก่อนการทดลองนักเรียนมีความสามารถร้อยละ 43.75 หลังการทดลองนักเรียนมี
ความสามารถร้อยละ 87.08 และนักเรียนมีความก้าวหน้าในการพัฒนาในการอ่านการเขียน
ภาษาไทย สูงขึ้นร้อยละ 43.33

ตาราง 9 แสดงการเปรียบเทียบผลการพัฒนารูปแบบการจัดกิจกรรมการเรียนรู้โดยใช้รูปแบบวิเคราะห์งานย่อยและเทคนิคการสอนเชิงพฤติกรรม โรงเรียนวัดสวนดอก กลุ่มสาระคณิตศาสตร์

ประเภทของ ความพิการ	คนที่	คะแนนผลการทดสอบ		ผลต่างของ คะแนน $d = y - x$	ร้อยละของ ความก้าวหน้า
		ก่อนเรียน (X)	หลังเรียน (Y)		
มีปัญหาทางการเรียนรู้	1	8	19	11	55
	2	10	18	8	40
	3	6	15	9	40
	4	12	19	7	35
	5	5	19	14	70
	6	10	20	10	50
	7	8	20	12	60
รวม		59	130	71	
ค่าเฉลี่ยร้อยละ		42.14	92.85	50.71	

จากตาราง 9 ความสามารถในการคิดคำนวณของนักเรียนที่มีปัญหาทางการเรียนรู้และหลังการทดลอง การใช้รูปแบบการจัดกิจกรรมการเรียนรู้ โดยใช้รูปแบบวิเคราะห์งานย่อยและเทคนิคการสอนเชิงพฤติกรรมมีความแตกต่างกัน โดยก่อนการทดลองนักเรียนมีความสามารถในการคิดคำนวณร้อยละ 42.14 หลังการทดลองนักเรียนมีความสามารถในการคิดคำนวณร้อยละ 92.85 และมีการพัฒนาความก้าวหน้าในการคิดคำนวณสูงขึ้นร้อยละ 50.71

ตาราง 10 แสดงการเปรียบเทียบผลการพัฒนารูปแบบการจัดกิจกรรมการเรียนรู้โดยใช้รูปแบบ
วิเคราะห์งานย่อยและเทคนิคการสอนเชิงพฤติกรรม โรงเรียนวัดสวนดอก
กลุ่มสาระวิทยาศาสตร์

ประเภทของ ความพิการ	คนที่	คะแนนผลการทดสอบ		ผลต่างของ คะแนน $d = y - x$	ร้อยละของ ความก้าวหน้า
		ก่อนเรียน (X)	หลังเรียน (Y)		
มีปัญหาทางการเรียนรู้	1	10	17	7	35
	2	1	16	15	75
	3	7	10	3	15
	4	13	18	5	25
รวม		31	61	30	
ค่าเฉลี่ย/ร้อยละ		38.75	76.25	37.50	

จากตาราง 10 ความสามารถในการพัฒนาทักษะการจำแนกสิ่งมีชีวิตและสิ่งไม่มีชีวิต
ของนักเรียนที่มีปัญหาทางการเรียนรู้ชั้นประถมศึกษาปีที่ 1 ก่อนและหลังการทดลอง การใช้
รูปแบบการจัดกิจกรรมการเรียนรู้ โดยใช้รูปแบบวิเคราะห์งานย่อยและเทคนิคการสอนเชิง
พฤติกรรมมีความแตกต่างกัน โดยก่อนการทดลองนักเรียนมีความสามารถร้อยละ 38.75 หลัง
การทดลองนักเรียนมีความสามารถร้อยละ 76.25 และนักเรียนความก้าวหน้าในการพัฒนาทักษะ
การจำแนกสิ่งมีชีวิตและสิ่งไม่มีชีวิตสูงขึ้นร้อยละ 37.50

ตาราง 11 แสดงการเปรียบเทียบผลการพัฒนารูปแบบการจัดกิจกรรมการเรียนรู้โดยใช้รูปแบบ
วิเคราะห์งานย่อยและเทคนิคการสอนเชิงพฤติกรรม โรงเรียนวัดชะจาว
กลุ่มสาระภาษาไทย

ประเภทของ ความพิการ	คนที่	คะแนนผลการทดสอบ		ผลต่างของ คะแนน $d = y - x$	ร้อยละของ ความก้าวหน้า
		ก่อนเรียน (X)	หลังเรียน (Y)		
มีปัญหาทางการเรียนรู้	1	7	15	8	40
	2	5	13	8	40
	3	4	13	9	45
	4	4	12	8	40
	5	7	17	10	50
	6	2	18	16	80
	7	6	17	11	55
	8	7	15	8	40
	9	5	13	8	40
	10	4	13	9	45
	11	4	12	8	40
	12	7	17	10	50
รวม		62	175	113	
ค่าเฉลี่ย/ร้อยละ		25.83	72.91	47.08	

จากตาราง 11 ความสามารถในการพัฒนาทักษะการอ่านการเขียนของนักเรียนที่มี
ปัญหาทางการเรียนรู้ชั้นประถมศึกษาปีที่ 3 ก่อนและหลังการทดลอง การใช้รูปแบบการจัด
กิจกรรมการเรียนรู้โดยใช้รูปแบบวิเคราะห์งานย่อยและเทคนิคการสอนเชิงพฤติกรรมมีความ
แตกต่างกัน โดยก่อนการทดลองนักเรียนมีความสามารถร้อยละ 25.83 หลังการทดลองนักเรียน
มีความสามารถร้อยละ 72.91 และนักเรียนความก้าวหน้าในการพัฒนาทักษะการอ่านการเขียน
ค่าที่ใช้ในชีวิตประจำวันของนักเรียนที่มีปัญหาทางการเรียนรู้สูงขึ้นคิดเป็นร้อยละของ
ความก้าวหน้า ร้อยละ 47.08

ตาราง 12 แสดงการเปรียบเทียบผลการพัฒนาารูปแบบการจัดกิจกรรมการเรียนรู้โดยใช้รูปแบบวิเคราะห์งานย่อยและเทคนิคการสอนเชิงพฤติกรรม โรงเรียนวัดชะจาว กลุ่มสาระภาษาต่างประเทศ

ประเภทของ ความพิการ	คนที่	คะแนนผลการทดสอบ		ผลต่างของ คะแนน $d = y - x$	ร้อยละของ ความก้าวหน้า
		ก่อนเรียน (X)	หลังเรียน (Y)		
มีปัญหาทางการเรียนรู้	1	5	17	12	60.00
รวม		5	17	12	
ค่าเฉลี่ย/ร้อยละ		25.00	85.00	60.00	

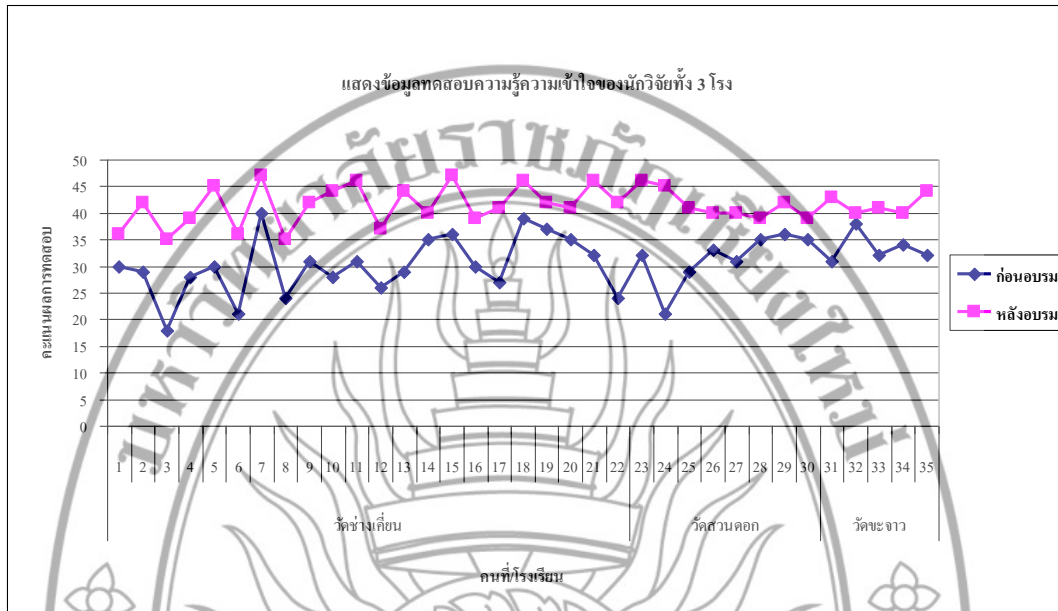
จากตาราง 12 ความสามารถในการพัฒนาทักษะในการเรียนรู้กลุ่มสาระภาษาต่างประเทศของนักเรียนที่มีปัญหาทางการเรียนรู้ ก่อนและหลังการทดลอง การใช้รูปแบบการจัดกิจกรรมการเรียนรู้ โดยใช้รูปแบบวิเคราะห์งานย่อยและเทคนิคการสอนเชิงพฤติกรรมมีความแตกต่างกัน โดยก่อนการทดลองนักเรียนมีความสามารถร้อยละ 25.00 หลังการทดลองนักเรียนมีความสามารถร้อยละ 85.00 และนักเรียนมีความก้าวหน้าในการเรียนรู้กลุ่มสาระภาษาต่างประเทศสูงขึ้น ร้อยละ 60.00

ตาราง 13 แสดงสรุปการเปรียบเทียบผลการพัฒนา รูปแบบการจัดกิจกรรมการเรียนรู้
โดยใช้รูปแบบวิเคราะห์งานย่อยและเทคนิคการสอนเชิงพฤติกรรม
โรงเรียนวัดช่างเคียน โรงเรียนวัดสวนดอก โรงเรียนวัดชะจาว

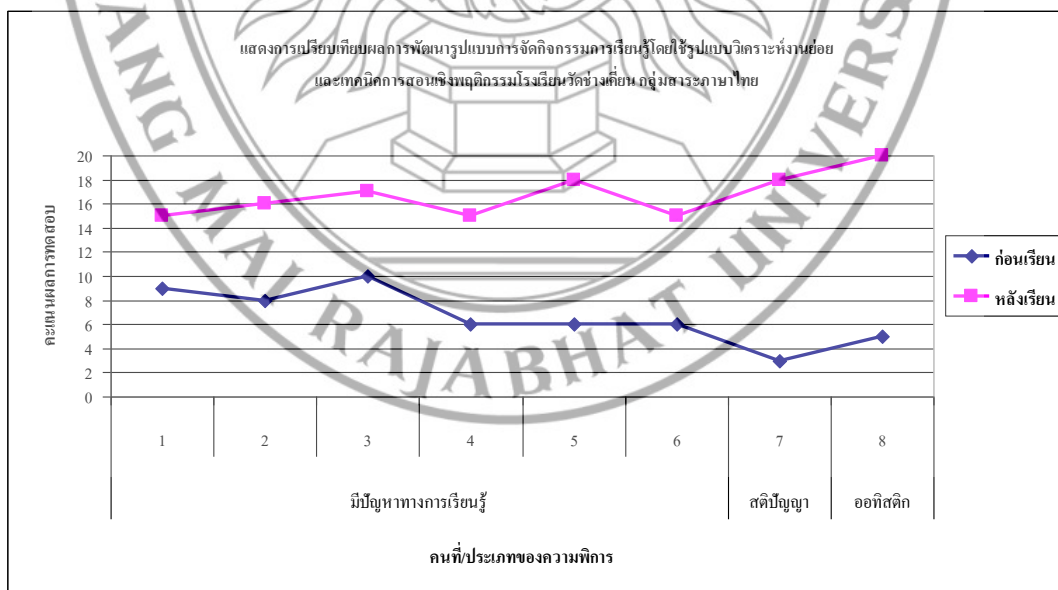
โรงเรียน	กลุ่มสาระการเรียนรู้	ร้อยละคะแนน ผลการทดสอบ		ร้อยละของ ความก้าวหน้า
		ก่อนเรียน (X)	หลังเรียน (Y)	
วัดช่างเคียน	ภาษาไทย	33.12	83.75	50.63
	คณิตศาสตร์	17.50	65.00	47.50
	ภาษาต่างประเทศ	32.22	76.66	44.44
	กทอ. (คอมพิวเตอร์)	80.00	85.00	5.00
	ศิลปะ	36.66	91.66	55.00
	กลุ่มเตรียมความพร้อม	17.50	77.50	60.00
วัดสวนดอก	ภาษาไทย	43.75	87.08	43.33
	คณิตศาสตร์	42.14	92.85	50.71
	วิทยาศาสตร์	38.75	76.25	37.50
วัดชะจาว	ภาษาไทย	25.83	72.91	47.08
	ภาษาต่างประเทศ	25.00	85.00	60.00
ค่าเฉลี่ยร้อยละ		35.68	81.24	45.56

จากตาราง 13 ความสามารถในการพัฒนาทักษะในการเรียนรู้โดยใช้แบบวิเคราะห์งานย่อย
ของนักเรียนที่มีความต้องพิเศษ ก่อนและหลังการทดลอง การใช้รูปแบบการจัดกิจกรรมการเรียนรู้
โดยใช้รูปแบบวิเคราะห์งานย่อยและเทคนิคการสอนเชิงพฤติกรรมมีความแตกต่างกัน โดยก่อน
การทดลองนักเรียนมีความสามารถเฉลี่ยร้อยละ 35.68 หลังการทดลองนักเรียนมีความสามารถเฉลี่ย
ร้อยละ 81.24 และนักเรียนมีความก้าวหน้าในการเรียนรู้สูงขึ้นร้อยละ 45.56

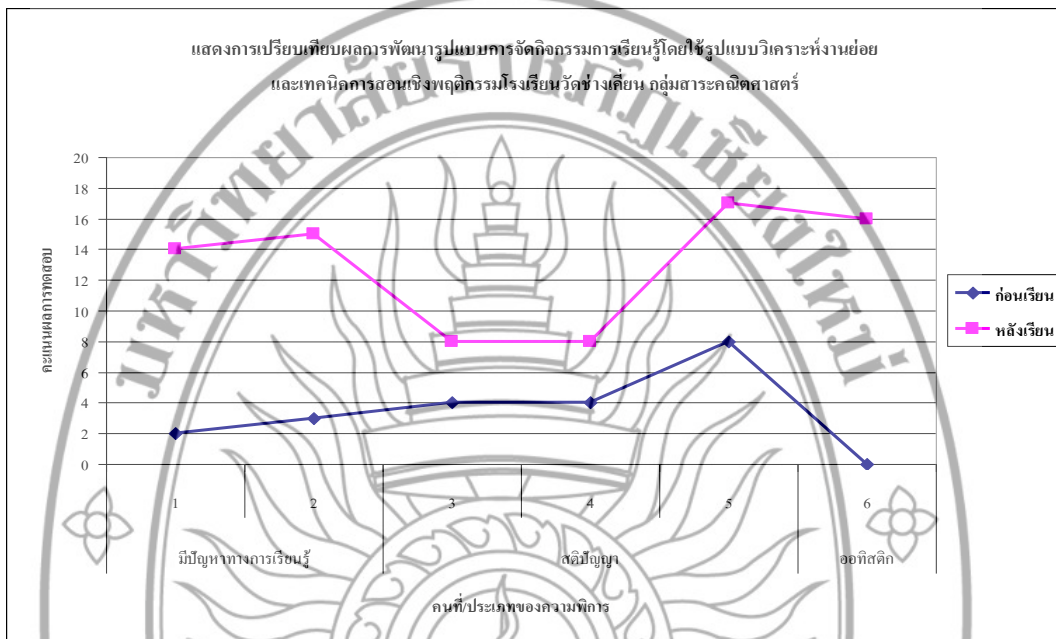
กราฟ 1 แสดงข้อมูลทดสอบวัดความรู้ความเข้าใจของนักวิจัยทั้ง 3 โรงเรียน
ก่อนอบรมและหลังการอบรม



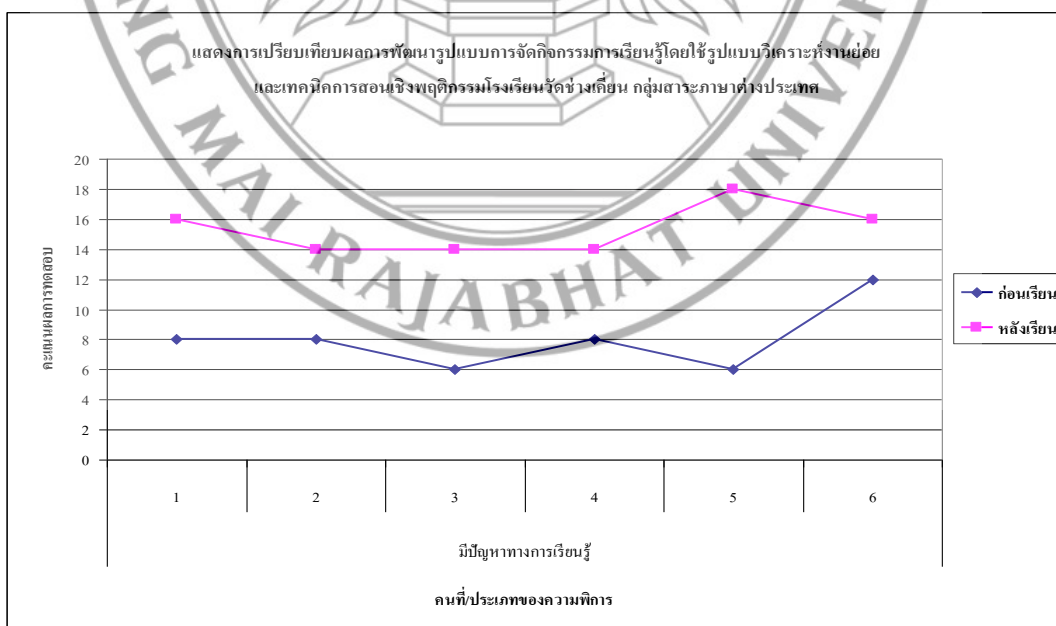
กราฟ 2 แสดงการเปรียบเทียบผลการพัฒนารูปแบบการจัดการจัดการการเรียนรู้โดยใช้รูปแบบ
วิเคราะห์งานย่อยและเทคนิคการสอบเชิงพฤติกรรมโรงเรียนวัดช่างเคี่ยน กลุ่มสาระ
ภาษาไทย ก่อนเรียนและหลังเรียน



กราฟ 3 แสดงการเปรียบเทียบผลการพัฒนารูปแบบการจัดกิจกรรมการเรียนรู้โดยใช้รูปแบบวิเคราะห์งานย่อย และเทคนิคการสอนเชิงพฤติกรรมโรงเรียนวัดข้างเคียน กลุ่มสาระคณิตศาสตร์ ก่อนเรียนและหลังเรียน



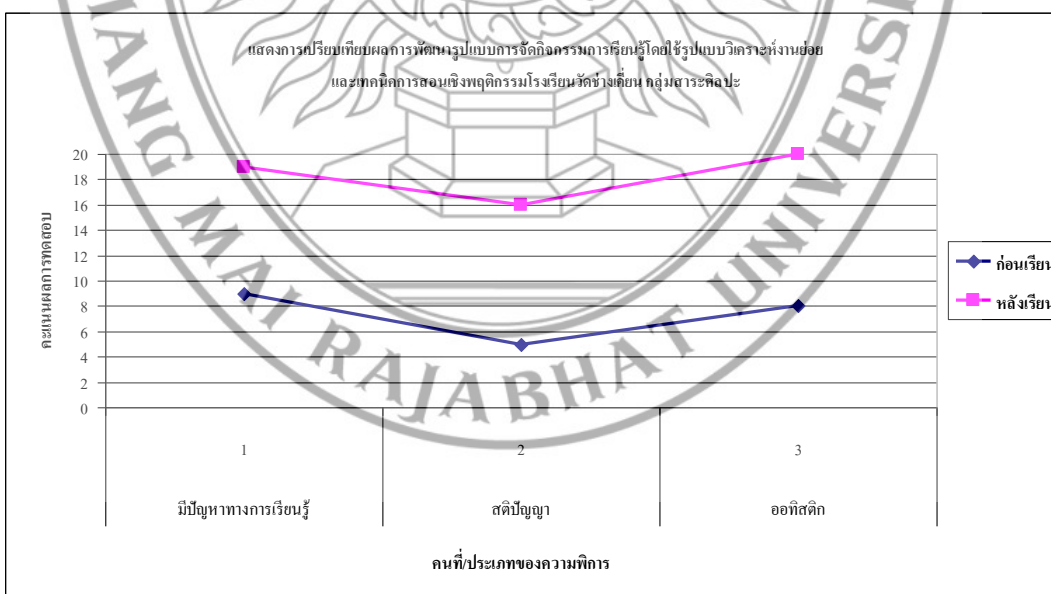
กราฟ 4 แสดงการเปรียบเทียบผลการพัฒนารูปแบบการจัดกิจกรรมการเรียนรู้โดยใช้รูปแบบวิเคราะห์งานย่อย และเทคนิคการสอนเชิงพฤติกรรมโรงเรียนวัดข้างเคียน กลุ่มสาระภาษาต่างประเทศ ก่อนเรียนและหลังเรียน



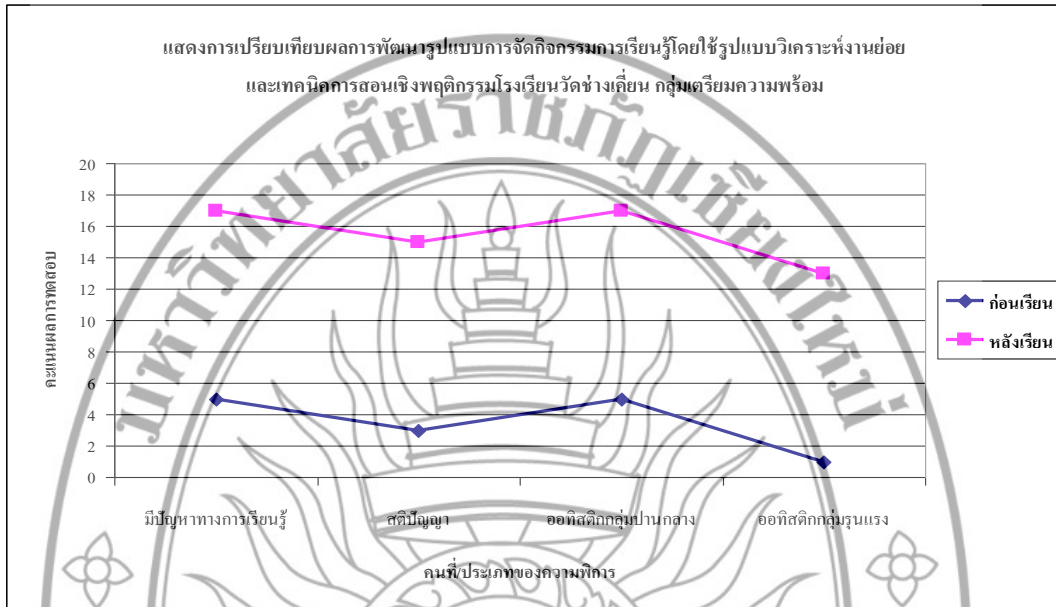
กราฟ 5 แสดงการเปรียบเทียบผลการพัฒนารูปแบบการจัดกิจกรรมการเรียนรู้โดยใช้รูปแบบวิเคราะห์งานย่อยและเทคนิคการสอนเชิงพฤติกรรมโรงเรียนวัดช่างเคี่ยน กลุ่มสาระการเรียนรู้พื้นฐานอาชีพและเทคโนโลยี (คอมพิวเตอร์) ก่อนเรียนและหลังเรียน



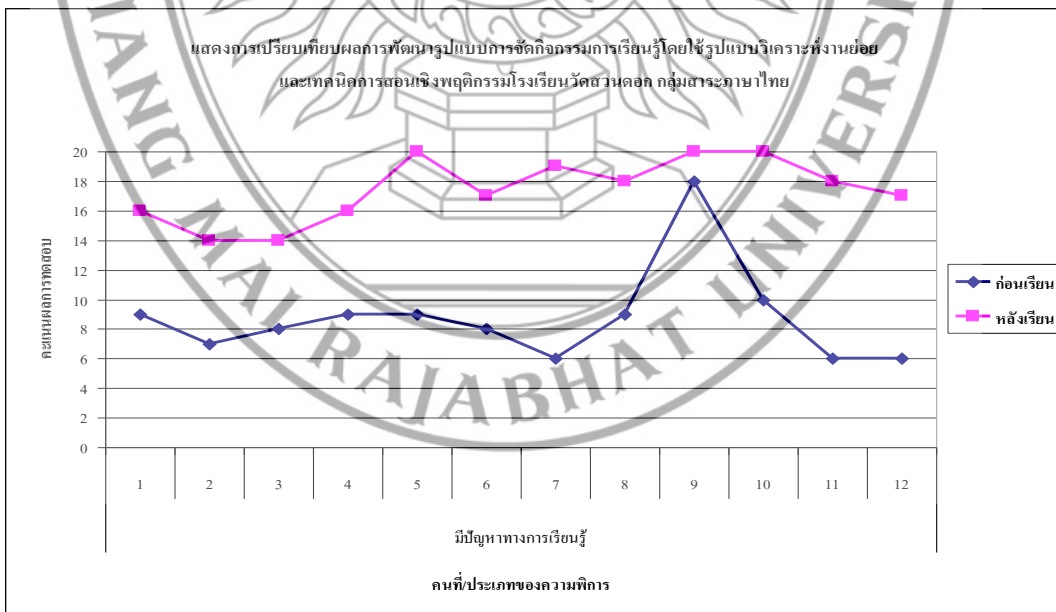
กราฟ 6 แสดงการเปรียบเทียบผลการพัฒนารูปแบบการจัดกิจกรรมการเรียนรู้โดยใช้รูปแบบวิเคราะห์งานย่อยและเทคนิคการสอนเชิงพฤติกรรมโรงเรียนวัดช่างเคี่ยน กลุ่มสาระศิลปะ ก่อนเรียนและหลังเรียน



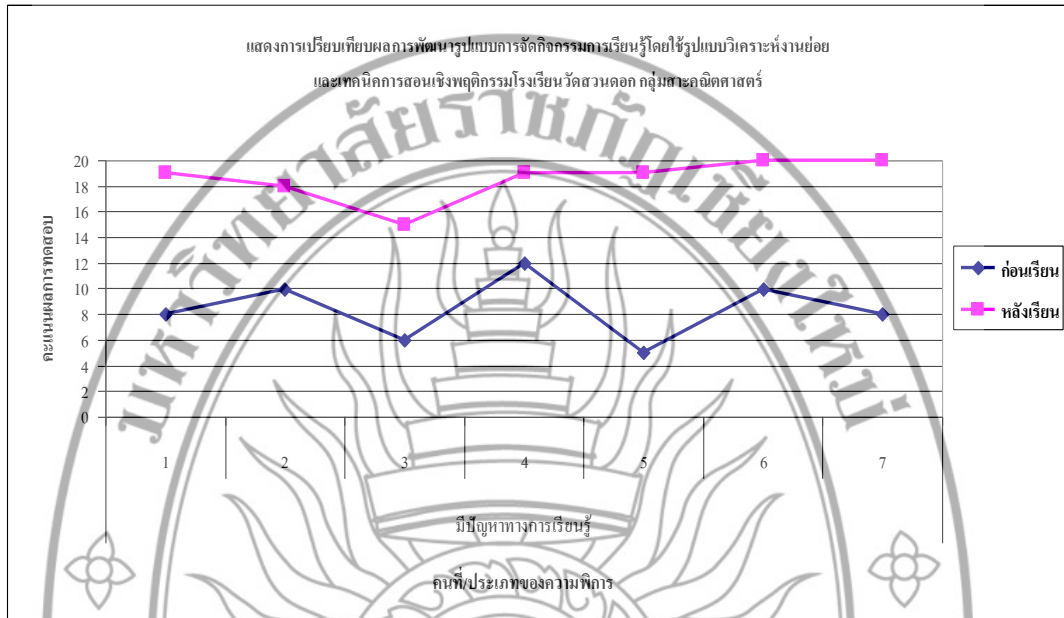
กราฟ 7 แสดงการเปรียบเทียบผลการพัฒนารูปแบบการจัดกิจกรรมการเรียนรู้โดยใช้รูปแบบวิเคราะห์งานย่อยและเทคนิคการสอนเชิงพฤติกรรมโรงเรียนวัดช่างเคี่ยน กลุ่มเตรียมความพร้อม



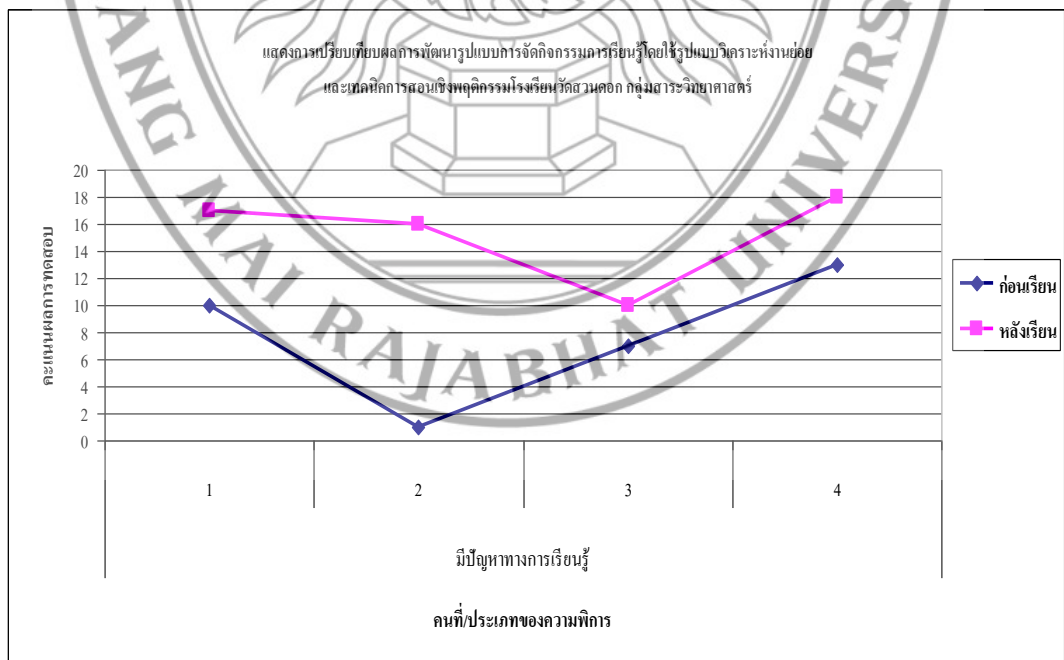
กราฟ 8 แสดงการเปรียบเทียบผลการพัฒนารูปแบบการจัดกิจกรรมการเรียนรู้โดยใช้รูปแบบวิเคราะห์งานย่อยและเทคนิคการสอนเชิงพฤติกรรมโรงเรียนวัดสวนดอก กลุ่มสาระภาษาไทย ก่อนเรียนและหลังเรียน



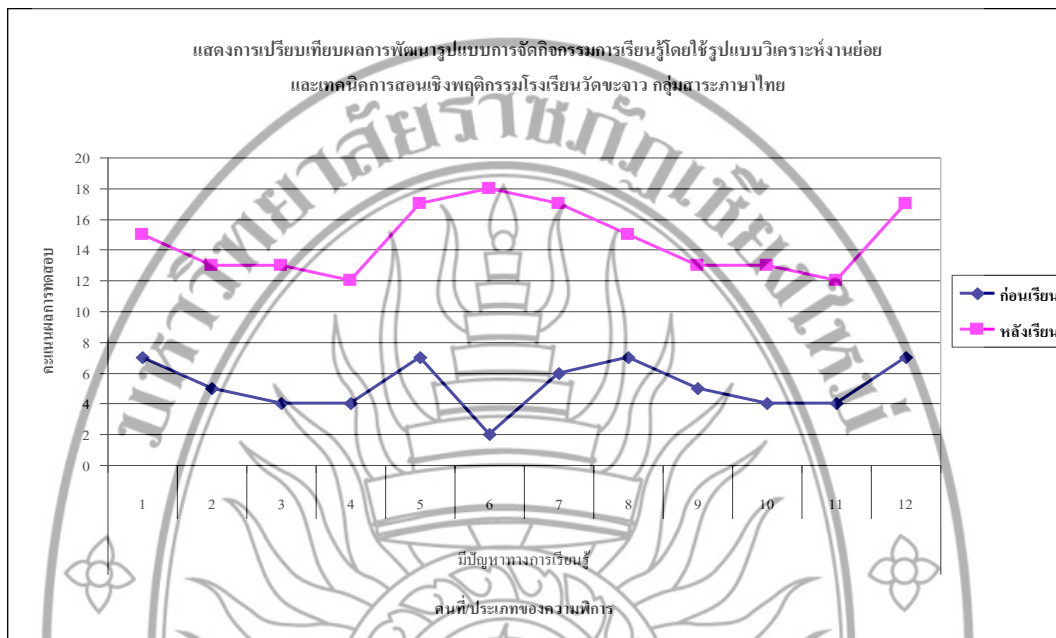
กราฟ 9 แสดงการเปรียบเทียบผลการพัฒนารูปแบบการจัดกิจกรรมการเรียนรู้โดยใช้รูปแบบวิเคราะห์งานย่อยและเทคนิคการสอนเชิงพฤติกรรมโรงเรียนวัดสวนดอก กลุ่มสาระคณิตศาสตร์ ก่อนเรียนและหลังเรียน



กราฟ 10 แสดงการเปรียบเทียบผลการพัฒนารูปแบบการจัดกิจกรรมการเรียนรู้โดยใช้รูปแบบวิเคราะห์งานย่อยและเทคนิคการสอนเชิงพฤติกรรมโรงเรียนวัดสวนดอก กลุ่มสาระวิทยาศาสตร์ ก่อนเรียนและหลังเรียน



กราฟ 11 แสดงการเปรียบเทียบผลการพัฒนารูปแบบการจัดกิจกรรมการเรียนรู้โดยใช้รูปแบบวิเคราะห์งานย่อยและเทคนิคการสอนเชิงพฤติกรรมโรงเรียนวัดชะจาว กลุ่มสาระภาษาไทย ก่อนเรียนและหลังเรียน



กราฟ 12 แสดงการเปรียบเทียบผลการพัฒนารูปแบบการจัดกิจกรรมการเรียนรู้โดยใช้รูปแบบวิเคราะห์งานย่อยและเทคนิคการสอนเชิงพฤติกรรมโรงเรียนวัดชะจาว กลุ่มสาระภาษาต่างประเทศ



ตาราง 13 แสดงสรุปการเปรียบเทียบผลการพัฒนารูปแบบการจัดกิจกรรมการเรียนรู้โดยใช้รูปแบบวิเคราะห์งานย่อยและเทคนิคการสอนเชิงพฤติกรรม โรงเรียนวัดข้างเคียน โรงเรียนวัดสวนดอก โรงเรียนวัดชะจาว

