

# บทที่ 1

## บทนำ

### 1.1 ความเป็นมาและความสำคัญของปัญหา

ในยุคของโลกแห่งกระแสทุนนิยมที่เงินแสดงศักยภาพที่ยิ่งใหญ่ ความสำคัญของภูมิปัญญาชาวบ้านถูกรอบงำด้วยเทคโนโลยีสมัยใหม่ ส่งผลกระทบต่อคุณภาพชีวิตของประชาชนและความเข้มแข็งของชุมชน คนรุ่นใหม่เลือกบริโภคอาหารสำเร็จรูปที่ผลิตจากเครื่องจักรที่ทันสมัย ใส่น้ำตาลเคมีที่ทำให้เก็บอาหารไว้ได้นาน ทำให้เกิดโรคแปลกใหม่ขึ้นมาในสังคม การไม่ให้ความสำคัญกับอาหารตามธรรมชาติที่บรรพบุรุษนิยมบริโภค ความรู้ที่อยู่ในตัวปราชญ์ชาวบ้านไม่ได้รับความสนใจสืบทอดจากลูกหลาน ทำให้ขาดการสืบทอดภูมิปัญญาท้องถิ่น การผลิต การตลาด การบริหาร และการบัญชีต้องพึ่งพิงความรู้จากภายนอกและการลองผิดลองถูก ส่งผลทำให้ธุรกิจของชุมชนต้องฝากความหวังไว้กับกลุ่มทุนขนาดใหญ่ในกระแสโลกาภิวัตน์ ในขณะที่แนวคิดการพัฒนาเศรษฐกิจแบบพอเพียงและวิสาหกิจชุมชนกำลังได้รับความสนใจและได้รับการส่งเสริมจากรัฐบาลปัจจุบัน ดังนั้นการนำความรู้จากวิทยาการสมัยใหม่ทั้งทางด้านเศรษฐศาสตร์การผลิต การเงิน การตลาด การบริหารจัดการ และการบัญชีมาประยุกต์ใช้กับภูมิปัญญาท้องถิ่นในชุมชน โดยมีเป้าหมายให้เกิดการพัฒนาธุรกิจอย่างยั่งยืน สามารถพึ่งพาตนเองและใช้ทรัพยากรภายในชุมชนให้เกิดประโยชน์สูงสุดตามแนวคิดการพัฒนาเศรษฐกิจแบบพอเพียง

ตามยุทธศาสตร์การพัฒนาประเทศไทยในแผนพัฒนาเศรษฐกิจและสังคมแห่งชาติ ฉบับที่ 10 ยุทธศาสตร์การพัฒนาคุณภาพคนและสังคมไทยสู่สังคมแห่งภูมิปัญญาและการเรียนรู้ โดยให้ความสำคัญกับการพัฒนาคนที่มีคุณธรรมนำความรู้ ส่งเสริมให้คนไทยเกิดการเรียนรู้อย่างต่อเนื่องตลอดชีวิต และสามารถจัดการองค์ความรู้ทั้งภูมิปัญญาท้องถิ่นและองค์ความรู้สมัยใหม่เพื่อนำไปใช้ในการพัฒนาเศรษฐกิจและสังคม นอกจากนี้ยังมียุทธศาสตร์การสร้างเสริมความเข้มแข็งของชุมชนและสังคมให้เป็นรากฐานที่มั่นคงของประเทศ โดยมุ่งเสริมสร้างเสริมสร้างเสริมสร้างเสริมสร้างเสริมสร้างเสริมสร้างศักยภาพของชุมชนในการอยู่ร่วมกันกับทรัพยากรธรรมชาติและสิ่งแวดล้อมอย่างเกื้อกูลตลอดจนยุทธศาสตร์การปรับโครงสร้างเศรษฐกิจให้สมดุลและยั่งยืน โดยให้ความสำคัญกับการปรับโครงสร้างการผลิตเพื่อสร้างความเข้มแข็งของภาคการผลิตและการบริการบนฐานการเพิ่มคุณค่าสินค้าและบริการจากองค์ความรู้และนวัตกรรมและการบริหารจัดการที่เสริมทั้งการพัฒนา

โครงสร้างพื้นฐานและระบบโลจิสติกส์ เพื่อเกิดการปรับโครงสร้างทางเศรษฐกิจช่วยแก้ปัญหาความยากจนและมีการกระจายรายได้ที่ดีขึ้น

จังหวัดลำพูน เดิมชื่อเมืองหริภุญไชย เป็นเมืองโบราณ มีอายุประมาณ 1,342 ปี ตามพงศาวดารโยนกเล่าสืบต่อกันถึงการสร้างเมืองหริภุญไชยว่า ฤาษีวาสุเทพเป็นผู้เกณฑ์พวกเม็งคบุตรหรือชนเชื้อชาติมอญมาสร้างเมืองนี้ขึ้น ในพื้นที่ระหว่างแม่น้ำสองสายคือ แม่น้ำกวางและแม่น้ำปิง เมื่อมาสร้างเสร็จได้ส่งทูตไปเชิญราชธิดากษัตริย์เมืองละโว้พระนาม "จามเทวี" มาเป็นปฐมกษัตริย์ปกครองเมืองหริภุญไชยสืบราชวงศ์กษัตริย์ต่อมาหลายพระองค์จนกระทั่งถึงสมัยพระยาธิบาชิงได้เสียดการปกครองให้แก่พ่อขุนเม็งรายมหาราช ผู้รวบรวมแคว้นทางเหนือเข้าเป็นอาณาจักรล้านนา เมืองลำพูน ถึงแม้ว่าจะตกอยู่ภายใต้การปกครองของอาณาจักรล้านนาแต่ก็ได้เป็นผู้ถ่ายทอดมรดกทางศิลปะและวัฒนธรรมให้แก่ผู้ที่เข้ามาปกครอง ดังปรากฏหลักฐานทั่วไปในเวียงกุมกาม เชียงใหม่และเชียงราย เมืองลำพูนจึงยังคงความสำคัญในทางศิลปะและวัฒนธรรมของอาณาจักรล้านนา จนกระทั่งสมัยสมเด็จพระเจ้าตากสินมหาราช เมืองลำพูนจึงได้เข้ามาอยู่ในราชอาณาจักรไทย มีผู้ครองนครสืบต่อกันมาจนถึงสมัยกรุงรัตนโกสินทร์ ต่อมาภายหลังการเปลี่ยนแปลงการปกครอง พ.ศ. 2475 เมื่อเจ้าผู้ครองนครองค์สุดท้าย คือ พลตรีเจ้าจักรคำ ขจรศักดิ์ ถึงแก่พิราลัย เมืองลำพูนจึงเปลี่ยนเป็นจังหวัด มีผู้ว่าราชการจังหวัดเป็นผู้ปกครองสืบมาจนกระทั่งปัจจุบัน (สุภานันท์ โพทายะ, 29 มิถุนายน 2546)

ที่ตั้ง

จังหวัดลำพูน ตั้งอยู่ทางภาคเหนือตอนบนของประเทศไทย อยู่ห่างจากกรุงเทพมหานครตามทางหลวงแผ่นดินหมายเลข 11 (สายเอเชีย) เป็นระยะทาง 689 กิโลเมตร ตามทางหลวงแผ่นดินสายพหลโยธิน เป็นระยะทาง 724 กิโลเมตร และตามทางรถไฟ 729 กิโลเมตร ตั้งอยู่ระหว่างเส้นรุ้งที่ 18 องศาเหนือ และเส้นแวงที่ 99 องศาตะวันออก อยู่ในกลุ่มจังหวัดภาคเหนือตอนบน อยู่ห่างจากจังหวัดเชียงใหม่เพียง 22 ก.ม. เป็นพื้นที่ ที่มีศักยภาพในการพัฒนาเป็นศูนย์กลางความเจริญของภาคเหนือตอนบน และอนุภูมิภาค ลุ่มน้ำโขง หรือพื้นที่สี่เหลี่ยมเศรษฐกิจร่วมกับจังหวัดเชียงใหม่

ขนาด

จังหวัดลำพูนเป็นจังหวัดที่มีขนาดเล็กที่สุดของภาคเหนือมีพื้นที่ทั้งหมดประมาณ 4,505.882 ตร.กม. หรือประมาณ 2,815,675 ไร่ หรือคิดเป็นร้อยละ 4.85 ของพื้นที่ ภาคเหนือตอนบน บริเวณที่กว้างที่สุดประมาณ 43 กม. และยาวจากเหนือจดใต้ 136 กม. จังหวัดลำพูนประกอบด้วย 8 อำเภอ อำเภอที่มีพื้นที่ที่ใหญ่ที่สุด คือ อำเภอเถลี อำเภอที่มีขนาดเล็กที่สุด คือ อำเภอเวียงหนองล่อง ดังตารางที่ 1.1

ตารางที่ 1.1 แสดงที่ตั้งและขนาดพื้นที่ของจังหวัดลำพูน จำแนกเป็นรายอำเภอ/กิ่งอำเภอ

ส่วนราชการ	ขนาด ตร. กม.	ร้อยละ	ระยะทางห่างจาก จังหวัด
จังหวัดลำพูน	4,505.882	-	-
- อำเภอเมืองลำพูน	473.825	10.78	2
- อำเภอป่าซาง	299.950	6.52	11
- อำเภอบ้านโฮ่ง	596.901	13.31	36
- อำเภอแม่ทา	762.63	16.68	25
- อำเภอลี้	1,701.99	37.96	105
- อำเภอทุ่งหัวช้าง	486.129	10.79	105
- อำเภอบ้านธิ	129.024	2.72	26
- อำเภอเวียงหนองล่อง	49.433	1.24	45

#### อาณาเขต

ทิศเหนือ ติดต่อกับ อำเภอสารภี อำเภอสันกำแพง จังหวัดเชียงใหม่  
ทิศใต้ ติดต่อกับ อำเภอเถิน จังหวัดลำปาง และ อำเภอสามเงา จังหวัดตาก  
ทิศตะวันออก ติดต่อกับ อำเภอห้างฉัตร อำเภอสบปราบ อำเภอเสริมงาม จังหวัด  
ลำปาง  
ทิศตะวันตก ติดต่อกับ อำเภอฮอด อำเภอจอมทอง อำเภอหางดง อำเภอสันป่าตอง  
จังหวัดเชียงใหม่  
ลักษณะภูมิอากาศ

จังหวัดลำพูนตั้งอยู่ในภาคเหนือ ซึ่งตามตำแหน่งที่ตั้งอยู่ในเขตร้อนที่ค่อนข้างไปทางเขตอากาศ  
อบอุ่น ในฤดูหนาวจึงมีอากาศเย็นค่อนข้างหนาว แต่เนื่องจากอยู่ลึกเข้าไปในแผ่นดินห่างไกลจาก  
ทะเล จึงมีฤดูแล้งที่ยาวนานและอากาศจะร้อนถึงร้อนจัดในฤดูร้อน จังหวัดลำพูนมีสภาพภูมิอากาศ  
แตกต่างกันอย่างเด่นชัด 3 ฤดู คือช่วงเดือนมีนาคมกับเมษายนมีอากาศร้อน ช่วงเดือน  
พฤษภาคมถึงเดือนตุลาคม จะมีฝนตกชุกเป็นฤดูฝนและช่วงเดือนพฤศจิกายนถึง เดือนกุมภาพันธ์มี  
อากาศหนาวเย็นเป็นฤดูหนาวซึ่งฤดูหนาวและฤดูร้อนนั้น เป็นช่วงฤดูแล้ง ที่มีระยะเวลาติดต่อกัน  
ประมาณ 6 เดือน ในช่วงฤดูฝนอีก 6 เดือน นั้น อากาศจะไม่ร้อนเท่ากับ ในฤดูร้อนและไม่หนาวเย็น  
เท่าฤดูหนาวคือมีอุณหภูมิปานกลางอยู่ระหว่างสองฤดู(สถานีอุตุนิยมวิทยาจังหวัดลำพูน, 2545)

## สภาพพื้นที่และลักษณะภูมิประเทศ

จังหวัดลำพูนมีลักษณะภูมิประเทศโดยทั่วไปเป็นที่ราบหุบเขาและพื้นที่ภูเขา ที่ราบอยู่ทางทิศตะวันตกเฉียงเหนือของจังหวัดซึ่งเป็นส่วนหนึ่งของที่ราบเชิงใหม่-ลำพูนหรือที่ราบลุ่มแม่น้ำปิง แม่น้ำกวาง แม่น้ำลี้ และแม่น้ำแม่ทา เป็นที่ตั้งของอำเภอเมืองลำพูน อำเภอป่าซางและตอนเหนือของอำเภอบ้านโฮ่ง มีความสูงเฉลี่ย 200-400 เมตร จากระดับน้ำทะเลปานกลาง ตัวเมืองลำพูน มีระดับความสูง 290.29 ม.จากระดับน้ำทะเลปานกลาง พื้นที่ค่อยลาดสูงขึ้นในตอนกลาง ทางทิศตะวันออกเฉียงใต้ และตะวันตกเฉียงใต้ ตั้งแต่อำเภอแม่ทา ตอนใต้ของอำเภอบ้านโฮ่ง อำเภอทุ่งหัวช้าง และอำเภอลี้ มีลักษณะภูมิประเทศเป็นที่ราบสูงและภูเขาสูง มีระดับความสูงระหว่าง 400 - 800 เมตร ขึ้นไป ระดับความสูงจะลดลง เมื่อเข้าเขตที่ราบในอำเภอลี้ ที่ระดับความสูงประมาณ 400 - 800 เมตรแล้วค่อยๆยกตัวสูงขึ้นมาทางทิศใต้ ซึ่งเป็นเขตชายแดนติดต่อกับจังหวัดลำปาง และจังหวัดตาก ที่ระดับความสูง 600-1,000 เมตร

กรมพัฒนาที่ดินได้แบ่งลักษณะภูมิประเทศของจังหวัดลำพูนออกเป็น 3 ลักษณะ คือ

1) พื้นที่ราบเรียบและค่อนข้างราบเรียบ มีพื้นที่ประมาณร้อยละ 12 ของพื้นที่ทั้งหมด มีลักษณะพื้นที่ราบเรียบหรือค่อนข้างราบเรียบมีความลาดเอียงส่วนใหญ่อยู่ระหว่างร้อยละ 0-2 เป็นบริเวณกว้าง ทางตอนเหนือของจังหวัดลำพูนทางฝั่งซ้ายของแม่น้ำปิง และบริเวณสองฟากฝั่งแม่น้ำกวาง ตั้งแต่ทางตอนใต้ของบ้านสบทา ตำบลปากบ่อง อำเภอป่าซาง บางแห่งพบที่ราบแคบๆ ระหว่างเขาซึ่งเกิดตามสองฟากของลำน้ำสายต่างๆ เช่น แม่น้ำลี้ และแม่น้ำแม่ทา เป็นต้น แต่มีพื้นที่ไม่มากนัก โดยปกติแล้วน้ำจากแม่น้ำไม่ค่อยท่วมถึง ส่วนบริเวณที่ราบเรียบเกิดอยู่ต่ำสุดใกล้กับลำน้ำในปัจจุบัน โดยเฉพาะพื้นที่บริเวณใกล้กับแม่น้ำปิง และช่วงระหว่างแม่น้ำปิงกับแม่น้ำกวาง ในฤดูน้ำหลากจะถูกน้ำท่วมเป็นประจำทุกปี ส่วนตามริมฝั่งแม่น้ำปิงนั้น ขณะที่น้ำท่วม ตะกอนขนาดใหญ่ก็จะตกจมอยู่ริมฝั่งน้ำ ทำให้มีลักษณะเป็นคันดินธรรมชาติแคบๆ ขนานไปกับลำน้ำ มีพื้นที่สูงกว่าที่ราบต่ำ ห่างฝั่งออกไปเล็กน้อย ซึ่งใช้เป็นที่ตั้งบ้านเรือนของราษฎรที่อาศัยอยู่ตามริมฝั่งแม่น้ำปิง

2) พื้นที่ลูกคลื่นลอนลาดและลูกคลื่นลอนชัน มีพื้นที่ประมาณร้อยละ 24 ของพื้นที่ทั้งหมด มีความสูงจากระดับน้ำทะเล ประมาณ 350-600 เมตร มีสภาพพื้นที่เป็นที่ลอนคลื่นสูงๆ ต่ำๆ อันเกิดจากการเปลี่ยนแปลงทางธรณี หรือภูมิอากาศ ทำให้ทางน้ำไหล กัดเซาะลึกกลงไปในแนวคิ่งตั้ง บริเวณที่เป็นดินตะกอน บริเวณเหล่านี้ ในปัจจุบันจะมีลำห้วยและทางน้ำไหลผ่านกัดเซาะอยู่โดยทั่วไป

3) บริเวณเนินเขาและภูเขาสูงสลับซับซ้อน เป็นลักษณะภูมิประเทศ ซึ่งประกอบเป็นพื้นที่ส่วนใหญ่ของจังหวัดลำพูน มีพื้นที่ประมาณร้อยละ 64 ของพื้นที่ทั้งหมด สภาพพื้นที่โดยทั่วไปเป็นเนินเขาและภูเขาสูงสลับซับซ้อน ต่อเนื่องกันไป จากทิศตะวันออก ซึ่งติดต่อกับเขตจังหวัดลำปาง เป็นแนวลงมาจนถึงทางทิศใต้ของอำเภอลี้ ติดต่อกับจังหวัดตาก แล้วเลาะลำน้ำแม่ปิงขึ้นไปทางทิศ

เหนือ จนจดเขตจังหวัดเชียงใหม่ทางทิศตะวันตก ส่วนใหญ่ของพื้นที่ที่มีความลาดเอียงมากกว่าร้อยละ 16 ขึ้นไป มีความสูงจากระดับน้ำทะเล 6001,000 เมตร บริเวณเนินเขาและภูเขาสูงสลับซับซ้อนของจังหวัดลำพูนนี้ มีลำห้วยและทางน้ำเล็กๆ อยู่มากมาย แต่ส่วนใหญ่มีน้ำไหลเฉพาะฤดูฝนเท่านั้น

### ทรัพยากรธรรมชาติ

#### ทรัพยากรดิน

ลักษณะดินในจังหวัดลำพูน เป็นดินภูเขา เนื่องจากภูมิประเทศเป็นภูเขา ภายในหุบเขามีสักราบเล็กๆ ประกอบด้วยที่ราบลุ่มแม่น้ำ และที่ราบขั้นบันไดระดับต่างๆ ที่ราบเหล่านี้เกิดจากการทับถมของตะกอนที่แม่น้ำพามา ในที่ราบลุ่มมักเป็นดินเหนียว ส่วนที่ราบขั้นบันไดมักเป็นดินร่วนหรือดินทราย

ดินในจังหวัดลำพูนแบ่งได้เป็น 4 กลุ่ม คือ

- 1) กลุ่มดินนาครอบคลุมพื้นที่ 10% ของจังหวัด ในเขตอำเภอเมืองและบริเวณที่ติดกับลำน้ำปิง
- 2) กลุ่มดินตื้น ครอบคลุมพื้นที่ 25% ของจังหวัด บริเวณอำเภอเมือง อำเภอป่าซางและตอนกลางของจังหวัด บางส่วนของอำเภอบ้านโฮ่งและอำเภอถ้ำ
- 3) กลุ่มดินไร่ ครอบคลุมพื้นที่ 30% ของจังหวัด บริเวณอำเภอถ้ำและบางส่วนของอำเภอบ้านโฮ่ง อำเภอทุ่งหัวช้าง อำเภอเมืองและอำเภอแม่ทา
- 4) กลุ่มดินภูเขา ครอบคลุมพื้นที่ 35% ของจังหวัด ในทุกอำเภอ ยกเว้น ถึงอำเภอเวียงหนองล่อง ลักษณะดินโดยทั่วไปมีความอุดมสมบูรณ์อยู่ในเกณฑ์ปานกลางถึงค่อนข้างดี

#### การใช้ที่ดิน

- 1) การใช้ที่ดินในจังหวัดลำพูน สามารถจำแนกออกได้ดังนี้  
พื้นที่ป่าไม้ ประมาณ 1,703,429 ไร่ หรือ 2,725.49 ตร.กม. คิดเป็นร้อยละ 60.49 ของพื้นที่จังหวัด (สำนักงานป่าไม้จังหวัดลำพูน, 2544)  
พื้นที่เกษตรกรรม ประมาณ 641,889 ไร่ คิดเป็นร้อยละ 22.79 ของพื้นที่จังหวัด (สำนักงานเกษตรจังหวัดลำพูน, 2545)พื้นที่อื่นๆ ซึ่งเป็นพื้นที่น้ำ ชุมชนที่อยู่อาศัย นิคมอุตสาหกรรม สิ่งสาธารณูปโภค พื้นที่เหมืองแร่และอื่นๆประมาณ 470,357 ไร่ คิดเป็นร้อยละ 16.70 ของพื้นที่จังหวัด
- 2) การใช้ที่ดินเพื่อเป็นที่ตั้งของชุมชนเมือง ได้แก่ เทศบาลเมืองลำพูนและเทศบาลตำบลต่างๆ อีก 12 แห่ง ประมาณ 133.74 ตร.กม. ส่วนใหญ่เป็นที่พักอาศัย สถานที่ราชการ สิ่งสาธารณูปโภคสิ่งบริการสาธารณะต่างๆ ศาสนสถานและสถานประกอบการค้า
- 3) การใช้ที่ดินเพื่อเกษตรกรรม มีพื้นที่ถือครองเพื่อการเกษตร ประมาณ 641,889 ไร่ (พ.ศ. 2544) คิดเป็นร้อยละ 22.79 ของพื้นที่ทั้งหมดของจังหวัดซึ่งใช้เพื่อการทำนา พืชไร่ การเพาะปลูกไม้ผลและไม้ยืนต้น ปลูกพืชผักและปลูกไม้ดอก ไม้ประดับ พื้นที่ถือครองเพื่อการเกษตร เฉลี่ย

ครัวเรือนละ 9.27ไร่ โดยที่อำเภอทุ่งหัวช้าง มีพื้นที่ถือครองเพื่อการเกษตรต่อครัวเรือนมากที่สุด คือ ประมาณ 18.66 ไร่ และกิ่งอำเภอเวียงหนองล่องมีน้อยที่สุด คือ ประมาณ 4.54 ไร่ อำเภอเมือง มีพื้นที่ถือครองเพื่อการเกษตร จำนวนมากที่สุด คือ 146,083ไร่ และกิ่งอำเภอเวียงหนองล่อง มีพื้นที่ถือครองเพื่อการเกษตรจำนวนน้อยที่สุด คือ 20,246 ไร่ การใช้ที่ดินเพื่อการเกษตร ส่วนใหญ่ของจังหวัดลำพูน ใช้เป็นพื้นที่ปลูกไม้ผล และไม้ยืนต้น ร้อยละ 43.78 ใช้เป็นที่ทำนา คิดเป็นร้อยละ 34.27 ใช้เป็นที่ปลูกไม้ดอก และไม้ประดับน้อยที่สุด 1,640 ไร่ คิดเป็นร้อยละ 0.25 ของพื้นที่ถือครองเพื่อการเกษตรทั้งหมดของจังหวัด(สำนักงานเกษตรจังหวัดลำพูน, 2545)

4) การใช้ที่ดินเพื่อเป็นที่ตั้งโรงงานอุตสาหกรรม ในจังหวัดลำพูนได้ใช้พื้นที่เป็นที่ตั้งนิคมอุตสาหกรรมภาคเหนือประมาณ 1,788 ไร่สวนอุตสาหกรรมของเอกชน 1,200 ไร่ สำหรับโรงงานที่ตั้งอยู่นอกเขตนิคมอุตสาหกรรมภาคเหนือในปี 2545 มีจำนวน 765 โรงงาน ตั้งอยู่ในอำเภอต่างๆทุกอำเภอ ส่วนใหญ่ตั้งอยู่ในเขตอำเภอเมืองลำพูน อำเภอป่าซาง อำเภอแม่ทาและเป็นโรงงานอุตสาหกรรมด้านการเกษตรถึง 310 โรงงาน รองลงมาจะเป็นอุตสาหกรรมแปรรูปไม้ อุตสาหกรรมก่อสร้าง เป็นต้น (สำนักงานอุตสาหกรรมจังหวัดลำพูน, 2545)

#### ทรัพยากรน้ำ

ในจังหวัดลำพูนมีแม่น้ำที่สำคัญ 4 สายดังนี้

1) แม่น้ำปิงเป็นแม่น้ำสายสำคัญที่ไหลอยู่ในหุบเขาระหว่างทิวเขาดนนรงค์ชักรกลางกับทิวเขาฝิปันน้ำตะวันตก มีต้นน้ำอยู่ที่คอยถั่ว ในเทือกเขาแดนลาว เขตตำบลเมืองนะอำเภอเชียงดาว จังหวัดเชียงใหม่ จากต้นกำเนิดแม่น้ำปิงไหลลงมาทิศใต้ ผ่านเมืองเชียงใหม่ ลำพูนและไหลเข้าเขตจังหวัดตาก ไปบรรจบกับแม่น้ำวังที่อำเภอบ้านตาก จังหวัดตากแล้วไหลต่อลงไปทางใต้ผ่านอำเภอเมืองกำแพงเพชร บรรจบกับแม่น้ำน่านที่จังหวัดนครสวรรค์รวมเป็นแม่น้ำเจ้าพระยา โดยมีความยาวทั้งสิ้นประมาณ 715 กิโลเมตร ระยะทางที่แม่น้ำปิงไหลผ่านพื้นที่ในเขตจังหวัดเชียงใหม่มีความยาวประมาณ 335 กม.และเป็นเส้นกั้นเขตแดนระหว่างจังหวัดเชียงใหม่และ จังหวัดลำพูน ลงไปทางทิศใต้เป็นระยะทางยาวประมาณ 70 กม.ในจังหวัดลำพูน น้ำที่ไหลลงสู่แม่น้ำปิง โดยเรียงจากเหนือจดใต้ คือ น้ำแม่ทา น้ำแม่กวง แม่น้ำลี ห้วยแม่ตาล ห้วยแม่หาด และน้ำแม่ก้อ นอกจากนี้ยังมีลำน้ำที่ไม่มีชื่ออีกเป็นจำนวนมากที่ไหลลงสู่แม่น้ำปิง แม่น้ำปิงมีพื้นที่รับน้ำ ประมาณ 6,355 ตารางกิโลเมตร

2) น้ำแม่กวง มีต้นน้ำอยู่ที่คอยฝิปันน้ำ (หรือคอยนางแก้ว) คอยมด แล้วไหลไปทางทิศตะวันตกเฉียงใต้ลงสู่ที่ราบเชียงใหม่-ลำพูนผ่านอำเภอดอยสะเก็ด อำเภอสันทรายและไหลต่อลงไปทางใต้ผ่านอำเภอเมืองลำพูน แล้วบรรจบกับแม่น้ำปิงที่บ้านสบทา อำเภอป่าซาง จังหวัดลำพูน น้ำแม่กวงมีความยาวประมาณ 110 กิโลเมตร น้ำแม่กวงเป็นแม่น้ำที่สำคัญอีกสายหนึ่งใน บริเวณที่ราบเชียงใหม่ - ลำพูน มีลำน้ำสาขาที่สำคัญ คือ น้ำแม่ทาและห้วยแม่สะแง น้ำแม่กวงมีพื้นที่รับน้ำประมาณ 1,740 ตารางกิโลเมตร

3) น้ำแม่ทา น้ำแม่ทามีต้นน้ำอยู่ที่คอยขุนทา ในเทือกเขาฝิ่ปันน้ำตะวันตก กิ่งอำเภอแม่ออน จังหวัดเชียงใหม่ ไหลผ่านที่ราบซึ่งขนานไปด้วยภูเขา ไปสู่อำเภอแม่ทา ทางทิศใต้แล้วไหลวกขึ้นไปทางเหนือผ่านที่ราบเชิงใหม่-ลำพูน ผ่านอำเภอป่าซาง แล้วบรรจบกับแม่น้ำกวางที่บ้านสบทา เขตต่อระหว่างอำเภอเมืองลำพูนกับอำเภอป่าซาง นอกจากนี้น้ำแม่ทายังได้หล่อเลี้ยงพื้นที่ทำการเกษตรของชุมชนหลายตำบล ในกิ่งอำเภอแม่ออน อำเภอสันกำแพง จังหวัดเชียงใหม่ และอำเภอแม่ทา จังหวัดลำพูน น้ำแม่ทามีความยาวประมาณ 90 กม.

4) แม่น้ำลี้ แม่น้ำลี้ต้นน้ำอยู่ที่คอยสขมิถ อำเภอทุ่งหัวช้าง จังหวัดลำพูน ไหลลงไปทางใต้จนถึงบริเวณใกล้อำเภอลี้ จึงค่อยไหลวกกลับไปทางเหนือเป็นรูปตัวยูผ่านอำเภอลี้ อำเภอบ้านโฮ่ง แล้วไหลต่อไปทางทิศตะวันตกเฉียงเหนือ บรรจบกับแม่น้ำปิงที่บ้านวังสะแกง กิ่งอำเภอเวียงหนองล่อง จังหวัดลำพูน แม่น้ำลี้มีความยาวประมาณ 180 กม. แม่น้ำลี้ มีพื้นที่รับน้ำ ประมาณ 315 ตารางกิโลเมตร

นอกจากลำน้ำสำคัญที่กล่าวถึงแล้ว ยังมีลำธาร ลำห้วย จำนวนมากตามอำเภอต่างๆ ในจังหวัดลำพูน ได้แก่ น้ำसान ไหลผ่านอำเภอเมืองลำพูน น้ำเฮิน ไหลผ่านอำเภอบ้านโฮ่ง น้ำเมธิ ไหลผ่านอำเภอบ้านธิ น้ำขนาด ไหลผ่านอำเภอแม่ทา น้ำแวน ไหลผ่านอำเภอลี้ น้ำเมยไหลผ่านอำเภอแม่ทาน้ำก้อไหลผ่านอำเภอลี้ น้ำแม่สะปืดไหลผ่านอำเภอแม่ทา น้ำออบ ไหลผ่านอำเภอบ้านโฮ่ง และ น้ำแม่ตุ๊ด ไหลผ่านอำเภอแม่ทา และมีลำธารเล็กๆ อีกจำนวนมาก ซึ่งเป็นทางน้ำที่มีน้ำเฉพาะในฤดูฝน

แร่ธาตุ ในเขตท้องที่จังหวัดลำพูน มีชนิดแร่ที่สำรวจพบในปัจจุบัน จำนวน 17 ชนิด ได้แก่ แร่ถ่านหิน แร่ฟลูออไรต์ แร่แมงกานีส แร่พลวง แร่เฟลด์สปาร์ แร่ดินขาว แร่บอลเคลย์ แร่ตะกั่ว แร่สังกะสี แร่ดีบุก แร่แบไรต์ แร่แคลไซต์ แร่ฟอสเฟต แร่ทองคำ หินอ่อน หินอุตสาหกรรมชนิดหินปูนเพื่ออุตสาหกรรมก่อสร้างและหินประดับชนิดหินปูน โดยแหล่งแร่แต่ละชนิดมีการสำรวจพบในพื้นที่ต่าง ๆ ของจังหวัดลำพูน ดังนี้

- 1) แหล่งแร่ถ่านหิน (ลิกไนต์) สำรวจพบในเขตอำเภอลี้ (ตำบลลี้, ตำบลลงดำ, ตำบลนาทราย) และในเขตอำเภอทุ่งหัวช้าง (ตำบลบ้านปวง)
- 2) แหล่งแร่ฟลูออไรต์ สำรวจพบในเขตอำเภอแม่ทา (ตำบลทาขุมเงิน, ตำบลทากาศ) ในเขตอำเภอบ้านโฮ่ง (ตำบลป่าพลู, ตำบลบ้านโฮ่ง) และในเขตอำเภอป่าซาง (ตำบลนครเจดีย์)
- 3) แหล่งแร่แมงกานีส สำรวจพบในเขตอำเภอลี้ (ตำบลแม่ลาน, ตำบลแม่ตั้น, ตำบลป่าไผ่, ตำบลศรีวิชัย, ตำบลก้อ) ในเขตอำเภอป่าซาง (ตำบลนครเจดีย์) และในเขตอำเภอบ้านโฮ่ง (ตำบลป่าพลู)
- 4) แหล่งแร่พลวง สำรวจพบในเขตอำเภอแม่ทา (ตำบลทาขุมเงิน, ตำบลทาสบเส้า)
- 5) แหล่งแร่เฟลด์สปาร์ สำรวจพบในเขตอำเภอลี้ (ตำบลศรีวิชัย)

6) แหล่งแร่ดินขาว สํารวจพบในเขตอำเภอถ้ (ตำบลคงคำ) ในเขตอำเภอแม่ทา (ตำบลทาขุมเงิน) และในเขตอำเภอป่าซาง (ตำบลนครเจดีย์)

7) แหล่งแร่บอลเคลย์สํารวจพบในเขตอำเภอถ้ (ตำบลคงคำ)และในเขตอำเภอทุ่งหัวช้าง (ตำบลบ้านปวง)

8) แหล่งแร่ตะกั่วสํารวจพบในเขตอำเภอถ้ (ตำบลศรีวิชัย)

9) แหล่งแร่สังกะสีสํารวจพบในเขตอำเภอถ้ (ตำบลศรีวิชัย)

10) แหล่งแร่แบไรต์ สํารวจพบในเขตอำเภอถ้ (ตำบลศรีวิชัย)

11) แหล่งหินอ่อน สํารวจพบในเขตอำเภอถ้ (ตำบลแม่ลาน, ตำบลถ้) และในเขตอำเภอบ้านโฮ้ง (ตำบลป่าพลู, ตำบลบ้านโฮ้ง)

12) แหล่งหินอุตสาหกรรมชนิดหินปูน เพื่ออุตสาหกรรมก่อสร้าง สํารวจพบในเขตอำเภอแม่ทา (ตำบลทาขุมเงิน) ในเขตอำเภอบ้านโฮ้ง(ตำบลป่าพลู, ตำบลบ้านโฮ้ง) ในเขตอำเภอถ้(ตำบลศรีวิชัย, ตำบลแม่ต๋น, ตำบลแม่ลาน, ตำบลป่าไผ่,ตำบลถ้) และในเขตอำเภอป่าซาง (ตำบลนครเจดีย์)

13) แหล่งหินประดับชนิดหินปูน สํารวจพบในเขตอำเภอบ้านโฮ้ง (ตำบลป่าพลู)และในเขตอำเภอถ้ (ตำบลแม่ต๋น, ตำบลศรีวิชัย, ตำบลป่าไผ่, ตำบลแม่ลาน)

14) แหล่งแร่แคลไซต์ สํารวจพบในเขตอำเภอบ้านโฮ้ง (ตำบลป่าพลู) และในเขตอำเภอถ้ (ตำบลแม่ลาน)

15) แหล่งแร่ฟอสเฟตสํารวจพบในเขตอำเภอแม่ทา (ตำบลทาขุมเงิน)และในเขตอำเภอถ้ (ตำบลป่าไผ่)

16) แหล่งแร่ดีบุก สํารวจพบในเขตอำเภอถ้ (ตำบลแม่ต๋น)

17) แหล่งแร่ทองคำสํารวจพบในเขตตำบลคงคำ อำเภอถ้ (สำนักงานอุตสาหกรรมจังหวัดลำพูน, 2546)

#### การอุตสาหกรรม

จังหวัดลำพูนนอกจากจะเป็นที่ตั้งของนิคมอุตสาหกรรมภาคเหนือ ซึ่งเป็นแหล่งผลิตของอุตสาหกรรมทั่วไปและอุตสาหกรรมส่งออก มีโรงงานที่ประกอบกิจการแล้ว 62 แห่ง และเป็นที่ตั้งของเขตอุตสาหกรรมของบริษัทเครือสหพัฒน์พินุลย์ จังหวัดลำพูนมีโรงงานนอกเขตอุตสาหกรรมดังกล่าวอีกจำนวน 709 โรงงาน อุตสาหกรรมที่น่าสนใจได้แก่ อุตสาหกรรมการเกษตร อุตสาหกรรมก่อสร้าง อุตสาหกรรมของจังหวัดลำพูนส่วนใหญ่เป็นอุตสาหกรรม การเกษตร อุตสาหกรรมเกษตรที่สำคัญ ได้แก่กิจการโรงสีข้าว ซึ่งมีจำนวนโรงงานถึง 279 โรงงาน เงินลงทุนเฉลี่ยโรงงานละประมาณ 150,000 บาทรองลงมาคือกิจการ โรงบ่มยา มีจำนวน 18 โรงงาน เงินลงทุนเฉลี่ยโรงงานละประมาณ 2,700,000 บาทนอกจากนี้ยังมีโรงงานผลิตผักผลไม้กระป๋อง ผัก ผลไม้อบแห้งและผักผลไม้ดอง อุตสาหกรรมไม้และผลิตภัณฑ์ไม้ ปัจจุบันปริมาณป่าไม้ได้ลด น้อยลง ประกอบกับนโยบายการปิดป่าทำให้กิจการไม้ไม่เจริญเติบโตเท่าที่ควร อุตสาหกรรมไม้



และผลิตภัณฑ์ของจังหวัดลำพูนส่วนใหญ่ได้แก่ โรงงานแกะสลักไม้จามจิวรอลงมาได้แก่ โรงงานทำเครื่องเรือน และโรงงานผลิตภัณฑ์และอุปกรณ์เครื่องใช้จากไม้ เช่น ทำตะเกียบ ทำลังไม้ เป็นต้น อุตสาหกรรมอาหารและยา ส่วนใหญ่จะเป็นการประกอบกิจการโรงงานทำการแปรรูปอาหารที่ทำจากแป้งขนมปัง รอลงมาได้แก่ การทำน้ำแข็ง อุตสาหกรรมก่อสร้างเป็นอุตสาหกรรมที่สนับสนุนการก่อสร้างโดยเฉพาะส่วนใหญ่เป็นผลิตภัณฑ์คอนกรีตและการผลิตอิฐดินเผา รอลงมาได้แก่ กิจการดูทราย ทำประตูหน้าต่างเหล็ก นอกจากนี้ยังมีโรงย่อยหินอุตสาหกรรมบริการ ส่วนใหญ่จะเป็นบริการทางด้านซ่อม เคาะพ่นสีรถยนต์ รอลงมาได้แก่ การซ่อมเครื่องยนต์

### สภาพทางเศรษฐกิจ

เศรษฐกิจส่วนใหญ่ของจังหวัดลำพูนขึ้นอยู่กับผลผลิตทางเกษตรกรรม เช่น การทำนาข้าว ทำสวนลำไย ทำไร่กระเทียม ไร่หอม ไร่ยาสูบและพืชไร่อื่นๆ นอกจากนี้มีอาชีพสำคัญเป็นหลักคือ การทำหมวก การจักสาน การแกะสลักไม้ การทอผ้าพื้นเมือง ผ้าบาติก ซึ่งส่วนมากเป็นอุตสาหกรรมในครัวเรือน แต่เป็นอาชีพที่ถาวรมั่นคง มีรายได้พอประมาณ พอจะกล่าวได้ว่าเป็นอาชีพหลักของครอบครัว การทำสวนลำไย จังหวัดลำพูนมีพื้นที่เพาะปลูกลำไย 111,398 ไร่ เพิ่มขึ้นจากเดิมร้อยละ 39.64 เนื่องจากเกษตรกร ได้มีการปลูกลำไยตามพื้นที่นา ทำให้มีผลผลิตเพิ่มขึ้น จากเดิมคิดเป็นร้อยละ 11.50 ผลผลิตเฉลี่ยต่อไร่เท่ากับ 297 กิโลกรัม ข้าวมีพื้นที่เพาะปลูก 180,370 ไร่ ลดลงจากเดิมร้อยละ 6.37 เนื่องจากเกษตรกรมีความสนใจปลูกพืชอื่นๆ ที่ให้ผลตอบแทนดีกว่า แต่อย่างไรก็ดี จังหวัดก็ให้ความสนใจต่อการเพาะปลูกข้าว โดยได้เข้าไปส่งเสริมในเรื่องของพันธุ์ข้าว ที่ให้ผลผลิตต่อไร่เพิ่มขึ้น เพื่อผลตอบแทนที่คุ้มค่าแก่เกษตรกร ดังจะเห็นได้จากผลผลิตลดลงเพียง 2,691 ตัน หรือคิดเป็นร้อยละ 2.70 การทำไร่กระเทียม กระเทียมและหอมแดง เป็นพืชเศรษฐกิจของจังหวัดลำพูนที่สำคัญรองจากข้าว การทำไร่ดังกล่าวนี้ว่าได้ผลดีมาก เพราะลักษณะดินฟ้าอากาศอำนวย จำนวนเนื้อที่ที่เพาะปลูกประมาณ 38,302 ไร่ เพิ่มขึ้นจากเดิมร้อยละ 22.68 และทำให้มีผลผลิตเพิ่มขึ้นคิดเป็นร้อยละ 39.58 ผลผลิตเฉลี่ยต่อไร่เพิ่มขึ้นเป็น 2,942 กิโลกรัม การประมง การประมงในท้องที่จังหวัดลำพูน มีเฉพาะการประมงน้ำจืด ตามแหล่งน้ำธรรมชาติและแหล่งน้ำที่ทางราชการสร้างขึ้น เช่น แถบลำน้ำปิง น้ำกวาง น้ำแม่ทา น้ำลี และตามลำห้วย หนอง คลอง บึง อ่างเก็บน้ำ เป็นต้น สำหรับพันธุ์ปลาและสัตว์น้ำที่นำมาปล่อยในแหล่งน้ำข้างต้นได้แก่ พันธุ์ปลานิล ปลาไน ปลาช่อน ปลาดุก ปลาตะเพียน ปลาอื่นๆ รวมทั้งกุ้งก้ามกราม กุ้งฝอย และสัตว์น้ำอื่นๆ เป็นต้น นอกจากนี้สำนักงานประมงจังหวัดลำพูน ได้ให้คำแนะนำและส่งเสริมราษฎร ที่อยู่ใกล้แหล่งน้ำต่างๆ หันมาประกอบอาชีพการเพาะเลี้ยงปลาเพิ่มมากขึ้น เช่น การเลี้ยงปลาในนาข้าว ในบ่อ ท้องร่องสวน และในคอก บริเวณแหล่งน้ำที่มีอยู่ การปลุกสัตว์ การเลี้ยงสัตว์ในจังหวัดลำพูน ส่วนใหญ่เป็นการเลี้ยงของรายย่อยหรือเป็นการเลี้ยงในครัวเรือน แต่มีการเลี้ยงเป็นฟาร์มบ้าง เช่น สุกร ไก่ไข่ ไก่เนื้อ แต่ไม่แพร่หลายมากนัก แหล่งเลี้ยงที่สำคัญได้แก่ โค มีปริมาณการเลี้ยงไม่มากนัก อำเภอที่มีมากที่สุดคือลี้ จำนวน 5,486 ตัว คิดเป็นร้อยละ 65.30 ของจำนวนกระบือทั้งหมด สุกร มี

ประมาณการเลี้ยงมากที่สุด ในอำเภอมีจำนวน 53,092 ตัว คิดเป็นร้อยละ 38.3 รองมาคือ อำเภอป่า  
ซาง จำนวน 42,657 ตัว คิดเป็นร้อยละ 30.77 อำเภอที่มีปริมาณการเลี้ยงสุกรน้อยที่สุดคือ อำเภอ  
บ้านธิ จำนวน 1,000 ตัว คิดเป็นร้อยละ 0.71 ของปริมาณสุกรทั้งหมด ไก่ มีปริมาณเลี้ยงมากใน 3  
อำเภอ ตามลำดับคือ อำเภอป่าซางจำนวน 471,445 ตัว คิดเป็นร้อยละ 42.46 อำเภอเมือง จำนวน  
288,749 ตัว คิดเป็นร้อยละ 26.01 และอำเภอฝาง จำนวน 129,560 ตัว คิดเป็นร้อยละ 11.67 ของปริมาณ  
ไก่ทั้งหมด เป็ด มีการเลี้ยงในปริมาณที่น้อยกว่าไก่ อำเภอที่มีการเลี้ยงมากที่สุดคือ อำเภอเมือง  
15,062 ตัว คิดเป็นร้อยละ 49.18 รองลงมาคืออำเภอป่าซาง จำนวน 12,807 ตัว คิดเป็นร้อยละ 49.18  
รองลงมาคืออำเภอป่าซาง

จังหวัดลำพูนเป็นจังหวัดที่มีการปลูกลำไยมากที่สุดและมีปริมาณผลผลิตลำไยมากที่สุดใน  
ประเทศซึ่งสถานการณ์และแนวโน้มการส่งออกลำไยไทยไปต่างประเทศจากตารางที่ 1.2 จะเห็นว่า  
มูลค่ารวมของการส่งออกลำไยและผลิตภัณฑ์ไปยังต่างประเทศในช่วงระหว่างปี 2543-2549 มีอัตรา  
ลดลงเฉลี่ยร้อยละ 3.2 ต่อปี ซึ่งหากเปรียบเทียบอัตราการเติบโตของมูลค่าการส่งออกระหว่างปี  
2549 กับปี 2543 พบว่า ในปี 2549 มีมูลค่าการส่งออกรวมทั้งสิ้น 4,144 ล้านบาท ซึ่งลดลงร้อยละ  
18.0 จากปี 2543 ที่มีมูลค่าการส่งออกรวมทั้งสิ้น 5,052 ล้านบาทสำหรับสัดส่วนการส่งออกพบว่า  
ส่วนใหญ่เป็นการส่งออกลำไยสดในปี 2549 มีการส่งออกลำไยสดคิดเป็นสัดส่วนร้อยละ 51.1  
ส่งออกลำไยอบแห้งคิดเป็นสัดส่วนร้อยละ 38.7 ส่งออกลำไยกระป๋องคิดเป็นสัดส่วนร้อยละ 9.7  
และส่งออกลำไยแช่แข็งคิดเป็นสัดส่วนร้อยละ 0.5 ของมูลค่าการส่งออกผลิตภัณฑ์จากลำไยทั้งหมด

ตารางที่ 1.2 แสดงปริมาณและมูลค่าการส่งออกลำไย ปี 2543-2549

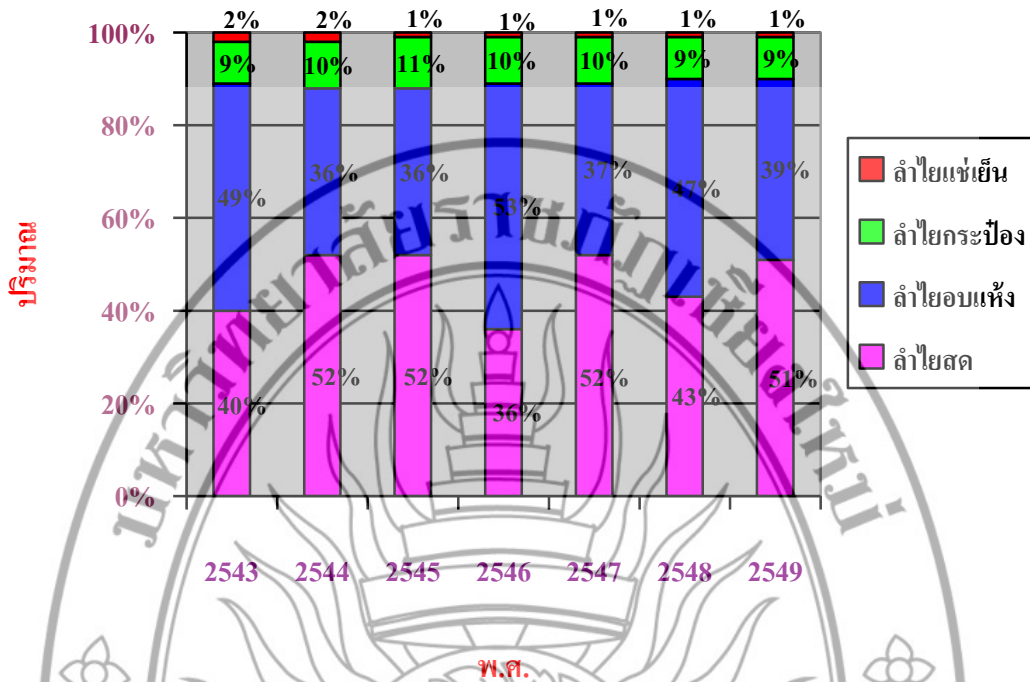
ปริมาณ:ตัน  
มูลค่า : ล้านบาท

ปี	ลำไยสด		ลำไยอบแห้ง		ลำไยบรรจุและ จัดลม		ลำไยแช่แข็ง แช่แข็ง		มูลค่า รวม
	ปริมาณ (ตันสด)	มูลค่า	ปริมาณ (ตันอบแห้ง)	มูลค่า	ปริมาณ	มูลค่า	ปริมาณ	มูลค่า	มูลค่า
2543	98,950	2,041	55,904	2,415	11,715	476	3977	119	5,052
2544	101,305	1,911	26,837	1,310	8,971	367	1594	64	3,652
2545	113,167	1,940	29,917	1,326	11,506	413	1236	47	3,726
2546	81,924	1,698	59,157	2,512	13,542	496	807	21	4,726
2547	115,479	2,166	71,562	1,541	11,321	403	708	27	4,138
2548	133,646	2,165	94,773	2,351	12,669	443	787	33	4,992
2549	119,430	2,116	78,390	1,607	11,206	400	354	21	4,144
<b>CAGR</b>	3.2%	0.6%	5.8%	-6.6%	16.8%	-2.9%	-33.2%	-24.9%	-3.2%

ที่มา : กรมศุลกากร, กรกฎาคม 2551

หมายเหตุ : CAGR (Compound Annual Growth Rate) หมายถึง อัตราการเติบโตเฉลี่ยต่อปี

### สัดส่วนมูลค่าตลาดของลำไยส่งออก



รูปที่ 1.1 แสดงสัดส่วนมูลค่าตลาดของการส่งออกผลิตภัณฑ์ลำไย พ.ศ. 2543 - 2549

#### บ้านเหมืองกวั๊ก

บ้านเหมืองกวั๊ก หมู่ 5 ตำบลมะเขือแจ้ อำเภอเมือง จังหวัดลำพูน ตั้งอยู่ทางทิศ

ตะวันออกเฉียงเหนือของตัวจังหวัดลำพูน มีระยะทางห่างจากตัวจังหวัดประมาณ 13 กิโลเมตร(จากข้อมูลแผนชุมชนซึ่งจัดทำโดยกรรมการหมู่บ้านเหมืองกวั๊กมีผู้ใหญ่บ้านเป็นประธานกรรมการ) หมู่บ้านเหมืองกวั๊ก หมู่ 5 มีจำนวนครัวเรือน 320 ครัวเรือน ประชากร 1,120 คน เป็นเพศชาย 550 คน หญิง 570 คน อาชีพหลักของหมู่บ้านคือ การทำนา จำนวน 68 ครัวเรือน รองลงมาเป็นการทำสวนลำไย จำนวน 40 ครัวเรือนและทำการอบลำไยสีทอง จำนวน 21 ครัวเรือน อาชีพเสริมคือการรับจ้างทั่วไป มีรายได้จากภาคเกษตรเฉลี่ย 54,000 บาทต่อครัวเรือนต่อปี และมีรายได้จากนอกภาคเกษตรเฉลี่ย 36,000 บาทต่อครัวเรือนต่อปี มีรายได้เฉลี่ยของประชากร(ตามเกณฑ์ จปฐ. ปี 2550) 28,000 บาทต่อคนต่อปี

### ข้อมูลสภาพทั่วไปของหมู่บ้าน

บ้านเหมืองกวักมีพื้นที่อยู่อาศัย 164 ไร่ พื้นที่ทำนา 145 ไร่ พื้นที่ทำสวน 99 ไร่ ทำนาได้ปีละ 1 ครั้ง มีพื้นที่ป่าชุมชน จำนวน 1 แห่ง มีพื้นที่ 805 ไร่ แหล่งน้ำสาธารณะ 1 แห่ง ประปา 2 แห่ง มีผู้ใช้น้ำประปา 159 คริวเรือน มีโรงเรียนระดับประถมศึกษา จำนวน 1 แห่ง วัด 1 แห่ง จำนวนผู้ใช้ไฟฟ้า 320 คริวเรือน โทรศัพท์สาธารณะ 2 แห่ง โทรศัพท์บ้าน 150 เครื่อง โทรศัพท์มือถือ 194 เครื่อง หอกระจายข่าว 1 แห่ง ที่อ่านหนังสือพิมพ์ประจำหมู่บ้าน 1 แห่งและมีศาลาประชาคม 1 แห่ง กลุ่มวิสาหกิจชุมชนบ้านเหมืองกวัก หมู่ 5 ตำบลมะเขือแจ้ อำเภอเมือง จังหวัดลำพูน ได้รวมกลุ่มกันทำการผลิตลำไยอบแห้งสีทองเพื่อส่งจำหน่ายให้แก่ผู้ค้าส่งทั่วไปซึ่งการผลิตและจำหน่ายลำไยอบแห้งสีทองดังกล่าวถูกกดราคาจากพ่อค้าที่รับซื้อ ในการแก้ปัญหาดังกล่าวจะต้องมีการรวมกลุ่มกันผลิตและรวมกลุ่มกันจำหน่ายให้มากขึ้นและจะต้องสร้างตราสินค้าให้ผู้บริโภคมีความเชื่อถือในตราสินค้านี้ลำไยอบแห้งสีทองของกลุ่มวิสาหกิจชุมชนบ้านเหมืองกวักให้ได้ นอกจากนี้ทางกลุ่มยังใช้พื้นที่จากไม้ลำไยเพื่ออบลำไยจำนวนมากถ้ามีการเพิ่มกำลังการผลิตลำไยอบแห้งมากขึ้นจะส่งผลทำให้ขาดแคลนพื้นที่สำหรับอบลำไยและราคาจะสูงขึ้น อย่างไรก็ตามการดำเนินการผลิต การตลาด การบริหารและการบัญชีซึ่งต้องพึ่งพิงความรู้จากภายนอกและการลองผิดลองถูก ซึ่งยังขาดแคลนผู้เชี่ยวชาญในสาขาต่างๆ ส่งผลทำให้ธุรกิจของชุมชนต้องฝากความหวังไว้กับกลุ่มทุนและบรรยากาศการท่องเที่ยวซึ่งผลิตภัณฑ์ดังกล่าวจะจำหน่ายเป็นของฝากของที่ระลึกสำหรับนักท่องเที่ยวและส่งออกไปยังประเทศจีนโดยพ่อค้าคนกลาง แต่อย่างไรก็ตามการผลิตลำไยอบแห้งสีทองในพื้นที่จังหวัดลำพูนน่าจะมีโอกาสขยายตัวได้เพิ่มขึ้นอีก ทั้งนี้เนื่องจากการผลิตในพื้นที่ดังกล่าวมีความได้เปรียบในเรื่องของต้นทุนการผลิตด้านกระบวนการขนส่งลำไยในฤดูกาลตลอดจนใกล้แหล่งวัตถุดิบคือแหล่งผลิตลำไยที่ใหญ่ที่สุดในประเทศ ถ้ากลุ่มวิสาหกิจชุมชนสามารถรวมกลุ่มกันควบคุมปริมาณการผลิตและสามารถกำหนดราคาขายได้ อย่งไรก็ดีแนวคิดในการพัฒนาเศรษฐกิจแบบพอเพียงและวิสาหกิจชุมชนกำลังได้รับความสนใจและได้รับการส่งเสริมจากรัฐบาลปัจจุบัน ดังนั้นการนำความรู้จากวิทยาการสมัยใหม่ทั้งทางด้านเศรษฐศาสตร์การผลิต การเงิน การตลาด การบริหารจัดการและการบัญชีมาประยุกต์ใช้กับภูมิปัญญาท้องถิ่นในชุมชน โดยมีเป้าหมายให้เกิดการพัฒนาวิสาหกิจอย่างยั่งยืน สามารถพึ่งพาตนเองและใช้ทรัพยากรภายในชุมชนให้เกิดประโยชน์สูงสุดตามแนวคิดการพัฒนาเศรษฐกิจแบบพอเพียง

ผู้วิจัยจึงได้ข้อคิดว่าน่าจะนำภูมิปัญญาความรู้ที่มีอยู่ในตัวปราชญ์ของชุมชน บูรณาการกับความรู้สากลของทีมีวิจัย ซึ่งได้แก่ ความรู้ด้านเศรษฐศาสตร์การผลิต การระดมทุนและทรัพยากรในท้องถิ่น การตลาด การบริหารจัดการแบบสหกรณ์และระบบการจัดทำบัญชี ตลอดจนทำการศึกษาจุดแข็งจุดอ่อนปัญหาอุปสรรคของวิสาหกิจชุมชน ศึกษาต้นทุนการผลิตและหาแนวทางในการระดมทุนและทรัพยากรในชุมชนศึกษาหาขนาดการลงทุนที่เหมาะสม สอดคล้องกับตลาดของชุมชน โดยเน้นเป้าหมายการบริหารจัดการตามหลักการสหกรณ์และการพัฒนาตลาดวิสาหกิจ

ชุมชนตลอดจนการเรียนรู้วิถีปฏิบัติตามพระราชดำริเศรษฐกิจพอเพียง เพื่อพัฒนาเป็นฐานความรู้ กลับคืนสู่ท้องถิ่น เกิดการสืบทอดและพัฒนาเครือข่ายความรู้ต่อไป

## 1.2 วัตถุประสงค์หลักของแผนงานวิจัย

8.1 เพื่อศึกษาสภาพ ศักยภาพการบริหารจัดการกลุ่มแบบมีส่วนร่วมในกระบวนการผลิต ลำไยอบแห้งสีทองของกลุ่มวิสาหกิจชุมชนบ้านเหมืองก๊ก หมู่ 5 ตำบลมะเขือแจ้ อำเภอเมือง จังหวัดลำพูน

8.2 เพื่อพัฒนารูปแบบการบริหารจัดการวิสาหกิจชุมชนอย่างบูรณาการในการผลิตและจำหน่ายลำไยอบแห้งสีทองทั้งด้านการผลิต การระดมทุนของชุมชน การบริหารจัดการแบบมีส่วนร่วม การตลาดและการบัญชี

8.3 เพื่อหารูปแบบการพัฒนาวิสาหกิจชุมชนภายใต้การพึ่งพาทรัพยากรภายในชุมชน ท้องถิ่นและเผยแพร่องค์ความรู้ที่ได้จากงานวิจัยสู่เครือข่ายวิสาหกิจชุมชนท้องถิ่นอื่นๆ

## 1.3 แนวทางดำเนินการวิจัย

### 1.3.1 ขอบเขตของการวิจัย

1) ขอบเขตเนื้อหา ศึกษาแนวคิดและเป้าหมายของกลุ่มการผลิต ศึกษาต้นทุนการผลิต แนวทางการระดมทุนภายในกลุ่ม ศึกษาการบริหารจัดการกลุ่มแบบมีส่วนร่วม ศึกษาการตลาด ทั้งภายในและภายนอกชุมชน ด้านบัญชี ความหมาย ประโยชน์ของการทำบัญชี และวิธีการทำบัญชี และแนวคิดเศรษฐกิจพอเพียง

2) ขอบเขตพื้นที่วิจัย กลุ่มวิสาหกิจชุมชนบ้านเหมืองก๊ก หมู่ 5 ตำบลมะเขือแจ้ อำเภอเมือง จังหวัดลำพูน

3) ขอบเขตของช่วงเวลาที่วิจัย ธันวาคม 2549 ถึง พฤศจิกายน 2550

4) ขอบเขตของประชากรผู้เกี่ยวข้องในการวิจัย กลุ่มวิสาหกิจชุมชนบ้านเหมืองก๊ก หมู่ 5 ตำบลมะเขือแจ้ อำเภอเมือง จังหวัดลำพูน

### 1.3.2 วิธีดำเนินการวิจัย เป็นงานวิจัยเชิงคุณภาพผนวกกับเชิงปริมาณ

1.3.3 วิธีการเก็บข้อมูลและแหล่งข้อมูล ดำเนินการเก็บข้อมูลโดยเริ่มจากการสอบถามกลุ่มผู้ผลิตเกี่ยวกับสภาพการดำเนินงานด้านการผลิต การตลาด การบริหาร และการบัญชี ในปัจจุบัน สอบถามปัญหาและความต้องการของกลุ่มผู้ผลิตและศึกษาแนวคิดในการผลิตเพื่อปรับแนวความคิดให้สอดคล้องกับแนวคิดการพัฒนาเศรษฐกิจแบบพอเพียง โดยการพัฒนาวิสาหกิจชุมชนเพื่อการพึ่งตนเอง เสริมความรู้ด้านการผลิต การระดมทุน การตลาด การบริหาร และการบัญชี ติดตามและประเมินผลการดำเนินงานด้านต่าง ๆ และหารูปแบบของการพัฒนาวิสาหกิจ

ชุมชนภายใต้การพึ่งพาทรัพยากรภายในชุมชนท้องถิ่นและเผยแพร่องค์ความรู้ที่ได้จากงานวิจัยสู่เครือข่ายวิสาหกิจชุมชนท้องถิ่นอื่นๆ

1.3.4 วิธีการประมวลข้อมูลและการวิเคราะห์ข้อมูล นำผลสัมฤทธิ์ของการดำเนินงานด้านการผลิต การระดมทุน การตลาด การบริหาร และการบัญชี ของกลุ่มตัวอย่างมาแปลความหมายโดยเทียบกับเกณฑ์ด้วยค่าสถิติร้อยละ เพื่อตอบจุดประสงค์ของการวิจัย สรุปข้อค้นพบวิธีการบูรณาการและการวิจัย ด้วยการบรรยาย นำเสนอและเผยแพร่ผลการวิจัย

#### 1.4 เป้าหมายของแผนงานวิจัย

##### 1.4.1 เป้าหมายเชิงยุทธศาสตร์ของแผนงานวิจัย

- 1) วิจัยและพัฒนาวิสาหกิจชุมชนเพื่อหารูปแบบวิสาหกิจชุมชนที่เหมาะสม
- 2) แก้ไขปัญหาความยากจนด้วยการประยุกต์ใช้แนวคิดเศรษฐกิจพอเพียง
- 3) พัฒนาการจัดการความรู้ ใช้ความรู้จากภูมิปัญญาท้องถิ่นผสมผสานภูมิความรู้สากลในการบริหารจัดการวิสาหกิจชุมชน
- 4) พัฒนาวิสาหกิจชุมชนโดยการพึ่งพาทรัพยากรภายในท้องถิ่นเพื่อการพึ่งตนเองของชุมชน

##### 1.4.2 เป้าหมายของผลผลิตและตัวชี้วัด

- 1) ผลิตภัณฑ์ลำไยอบแห้งสีทองของกลุ่มวิสาหกิจชุมชนบ้านเหมืองกวัก เป็นผลิตภัณฑ์ที่มีมาตรฐาน ต้นทุนการผลิตลดลงและสามารถเพิ่มกำลังการผลิตได้
- 2) ตลาดของผลิตภัณฑ์ลำไยอบแห้งสีทองเพิ่มขึ้นทั้งตลาดภายในชุมชนและตลาดภายนอกชุมชน
- 3) สามารถระดมทุนจากสมาชิกกลุ่มวิสาหกิจชุมชนได้เพิ่มขึ้น
- 4) ระบบบัญชีถูกต้อง เข้าใจง่าย สามารถตรวจสอบได้ง่าย
- 5) พัฒนาผลิตภัณฑ์และบรรจุภัณฑ์ จนสามารถจำหน่ายในตลาดได้

##### 1.4.3 เป้าหมายของผลลัพธ์และตัวชี้วัด

- 1) สมาชิกของกลุ่มวิสาหกิจชุมชนเพิ่มขึ้น และมีส่วนร่วมกับวิสาหกิจมากขึ้น
- 2) ชาวบ้านเกษตรกรมีความรู้และเข้าใจการบริหารจัดการวิสาหกิจชุมชนเพื่อการพึ่งตนเอง
- 3) ชาวบ้านเกษตรกรมีความรู้ตามแนวคิดเศรษฐกิจพอเพียง

#### 1.5 ประโยชน์ที่คาดว่าจะได้รับ

จากการดำเนินการติดตามประเมินผลแผนงานจะได้รับสิ่งต่อไปนี้ คือ

1.5.1 ด้านความรู้จะได้องค์ความรู้เกี่ยวกับการดำเนินการวิสาหกิจชุมชนที่สามารถพึ่งพาตนเองได้

1) สภาพ ศักยภาพการบริหารจัดการกลุ่มแบบมีส่วนร่วมในกระบวนการผลิตลำไย  
อบแห้งสีทองของกลุ่มวิสาหกิจชุมชนบ้านเหมืองก๊วก หมู่ 9 ตำบลมะเขือแจ้ อำเภอเมือง จังหวัด  
ลำพูน

2) รูปแบบการผลิตและการใช้ทุน

3) รูปแบบการตลาด

4) รูปแบบการบริหาร

5) รูปแบบการบัญชี

1.5.2 ด้านพัฒนา บุคคลและองค์กรที่เกี่ยวข้องเกิดการเปลี่ยนแปลงเชิงพัฒนาหรือเรียนรู้ใน  
ด้านความรู้ ข้อ 5.1 ซึ่งได้แก่

1) ชาวบ้านและสหกรณ์ผู้ร่วมแผนงาน

2) ทีมวิจัย

3) องค์กรผู้สนับสนุนทุนดำเนินงาน

4) สาธารณชนผู้สนใจ

1.5.3 ด้านผลผลิต จะมีเอกสารและบทเรียนที่เป็นผลผลิตของแผนงานในการ  
การติดตามประเมินผลที่สำคัญจำนวน 5 ชุด คือ

1) รายงานการประเมินสภาพ ศักยภาพการบริหารจัดการกลุ่มแบบมีส่วนร่วม  
เบื้องต้น

2) รายงานความก้าวหน้าการดำเนินงาน 4 ด้านของแผนงาน

3) รายงานการติดตามประเมินผลการดำเนินงานแผนงานฉบับสมบูรณ์

4) รายงานการใช้จ่ายงบประมาณและการเงิน

5) สื่อที่ใช้ในการดำเนินแผนงาน

1.6 นิยามศัพท์ การวิจัยครั้งนี้ มีนิยามศัพท์เฉพาะ ดังนี้

การวิจัยเชิงปฏิบัติการแบบมีส่วนร่วม (Participatory Action Research : PAR) หมายถึง  
การวิจัยที่เน้นการมีส่วนร่วมระหว่างประชาชน สมาชิกของชุมชนและผู้วิจัยร่วมคิดวิเคราะห์  
สถานการณ์ของปัญหา ศึกษาหาแนวทางแก้ปัญหาคัดจนการดำเนินการแก้ปัญหและการ  
ประเมินผล ตั้งแต่ระยะเริ่มต้นการวิจัย ระยะดำเนินการวิจัยจนสิ้นสุดการวิจัย โดยที่ทุกฝ่ายได้เข้า  
มามีส่วนร่วมในกระบวนการตัดสินใจตลอดกระบวนการวิจัย

การจัดการความรู้(Knowledge Management : KM) หมายถึง การรวบรวมองค์ความรู้ที่  
มีอยู่ในส่วนราชการซึ่งกระจัดกระจายอยู่ในตัวบุคคลหรือเอกสาร มาพัฒนาให้เป็นระบบ เพื่อให้ทุก  
คนในองค์กรสามารถเข้าถึงความรู้ และพัฒนาตนเองให้เป็นผู้รู้ รวมทั้งปฏิบัติงานได้อย่างมี  
ประสิทธิภาพ อันจะส่งผลให้องค์กรมีความสามารถในเชิงแข่งขันสูงสุด



ลำไยอบแห้งสีทอง(golden dried longans) หมายถึง ลำไยอบแห้งเนื้อสีทอง ที่ผู้ผลิตแกะเปลือกและเมล็ดออกก่อนนำไปอบด้วยความร้อนจากฟืน โดยใช้เทคนิควิธีการแบบภูมิปัญญาชาวบ้านอบแห้งจนได้เนื้อลำไยเป็นสีทอง

วิสาหกิจชุมชนคือ การประกอบการขนาดย่อมและขนาดจิ๋วของชุมชนเพื่อการจัดการ "ทุน" ของชุมชนอย่างสร้างสรรค์เพื่อการพึ่งตนเอง (SMCE -Small and Micro Community Enterprise) วิสาหกิจชุมชนขนาดย่อมมีสมาชิกมากกว่า 15 คน วิสาหกิจชุมชนขนาดจิ๋ว มีสมาชิกตั้งแต่ 5 คนถึง 15 คน(สมบัติ สิงขรราช, 2549, หน้า 177)

