

85 ปี

“จอบแรกครุบา”

กองทัพอธรรมผู้อยู่เบื้องหลัง

การสร้างถนนขึ้นสู่ดอยสุเทพ



วันสมโภชเปิดทางขึ้นดอยสุเทพ



ครูบาเจ้าศรีวิชัยเมื่อก่อสร้างหามาศรีโสตา



ครูบาชัยวงศาพัฒนา



ครูบาคำตัน วัดสันทรายหลวง



ครูบาโพธิ์ วัดพันตอง



ครูบาท้าคาทิพย์



ครูบาพิงหลัง (อิน)



หลวงปู่ทองวัยหนุ่ม

วันที่ 9 พฤศจิกายน 2477 เมื่อ 85 ปีก่อน เป็นวันที่ครูบาเจ้าศรีวิชัยได้เริ่ม "ลงจอบแรก" ในการสร้างทางขึ้นคอดอยสุเทพ โครงการนี้เป็น "งานหน้าหาม" จึงมีบุคคลอาสาช่วยงานกันอย่างคับคั่ง ค้างคนต่างทยอยกันเดินทางมาจากทั่วทุกสารทิศ แยกกันมาขอเป็นเจ้าภาพหรือมีส่วนร่วมในการทำทาง ขอแบ่งบุญคุณและครึ่งวาบ้าง วาหนึ่งบ้าง มากกว่านั้นบ้าง ตลอด

หัวที่ภูเขาขามี่เจ้าของหมู่บ้านจองโปจนถึงบันไดนาค ผ่านไปไม่กี่เดือน เริ่มมีคนมาช่วยงาน ไม่น่ากว่า 5,000 คนต่อวัน เกิดความยุ่งยากในการจุดชนวนทางที่ห้วย จึงต้องสร้างซ้อดกอกกับัวให้จุดได้เพียงคนละ 1 วา เท่านั้น เพื่อจะได้กระจายงานให้ทั่วถึงทุกคน ผู้รับหัวทางโดยมากชอบค้างในที่ที่ตนรับทำทางนั้น เวลายื่นขำราชการเลิกจากงาน นักเขียน ครู เลิกจากเรียนหนังสือ ค่างเดินเข้าขี้ไปเที่ยวดูภาพทำงาน ผู้ที่ไปเที่ยวเห็นเขาทำงานกันก็บังเกิดศรัทธา ได้ช่วยจุดดินและลากดินลงข้างห้วย เป็นบรรยากาศที่สนุกสนาน

บุคคลที่อาสาช่วยงานประกอบด้วยคนทุกชาติพันธุ์ ทุกเพศทุกวัย ทุกกลุ่มทุกชั้นชนสามารถจำแนกได้เป็นกลุ่มใหญ่ๆ ได้ดังนี้ กลุ่มพระภิกษุสามเณร กลุ่มชาวเขาและชาวบ้าน กลุ่มคนดีที่อุทิศประชาชน กลุ่มเจ้านายและข้าราชการ

● กลุ่มพระภิกษุสามเณร

การทำงานสร้างถนนขึ้นคอดอยสุเทพ ได้ "ครูบาเดิม" (โสภโณ) อดีตเจ้าอาวาสวัดแสนฝาง ผู้มีความสัมพันธ์ด้านคุณุขยาม-ประกอบพิธีกรรม ทั้งยังเป็นที่รับรู้กันว่ามีความสามารถในด้านช่างก่อสร้าง มาทำหน้าที่กำกับดูแลควบคุมเส้นทางหลักจากวัดพระธาตุดอยสุเทพลงมา ในขณะที่ครูบาเจ้าศรีวิชัย ควบคุมการทำงานจากด้านล่างขึ้นไปยังพระธาตุดอยสุเทพ ทำหน้าที่นี้หนักเป็นประธานระดมทุนทรัพย์และรับโยธาทานที่บริเวณหน้าวัดศรีโสตา ซึ่งขณะนั้นยังเป็นวัดร้าง

ไว้ว่า "นั่งหนัก" ฟ้าสครจารย์มณี พยอมยงค์ ปราชญ์ผู้เฒ่า กล่าวไว้ว่า ในอดีตก่อนหน้ายุคครูบาเจ้าศรีวิชัยนั้น ชาวล้านนาไม่เคยรู้จักค่าน้ำมาก่อน เป็นการบัญญัติขึ้นมาใหม่เพื่อใช้เรียกพฤติกรรมการนั่งสมาธิบำเพ็ญภาวนาและให้สื่อให้พร (ปันพร) ต่อเนื่องเป็นระยะเวลานาน แก่ผู้มาร่วมบริจาคเงินสำหรับก่อสร้างเป็นการเฉพาะเกี่ยวกับครูบาเดิมนี้ ถือเป็นผู้คิดนุการหรือผู้ปิดทองหลังพระในโครงการสร้างทางขึ้นคอดอยสุเทพอย่างแท้จริง เนื่องจากท่านผู้นี้เองเป็นคนจุดประกายให้ครูบาเจ้าศรีวิชัยตีริโครงการสำคัญดังกล่าว

ย้อนกลับไปในปี พ.ศ. 2476 คณะสงฆ์เชียงใหม่ และ หลตริ เจ้าแก้ววารีฐ เจ้าผู้ครองนครเชียงใหม่องค์สุดท้าย นิมนต์ให้ครูบาเดิมไปเป็นเจ้าอาวาสวัดพระธาตุดอยสุเทพ พร้อมถวายเงินให้ 1,000 รูเปีย (ประมาณ 800 บาท) เพื่อนำไปบูรณะวัดพระธาตุดอยสุเทพที่ทรุดโทรมอย่างหนัก ทั้งยังมอบช่างให้ครูบาเดิมไปสองเชือก สำหรับใช้เป็นพาหนะในการขึ้นลงเขาและช่วยงานลากไม้สูงสำหรับการก่อสร้าง ในช่วงเวลาดังกล่าว การขึ้นคอดอยสุเท่นั้น เต็มไปด้วยความลำบาก น้ำดื่ม น้ำใช้ก็ไม่สะดวก ความเป็นอยู่ของพระที่วัดยากเข็ญ เพราะไม่มีชุมชนหรือคฤหาสน์อยู่ใกล้ๆ กล่าวกันว่า เมื่อช่วงล้ม (เสียชีวิต) ครูบาเดิมและลูกศิษย์จำเป็นต้องฉันทันที่ทางที่อุประหวัชชีวิตรด้วย

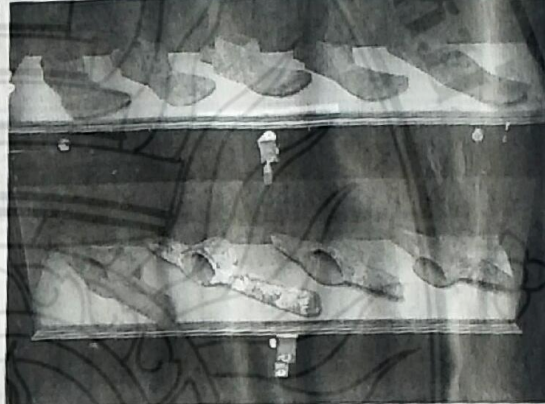
ครูบาเดิมเคยได้ไปเห็นถนนที่สร้างขึ้นสู่วัดบนเขาสูงในประเทศพม่ากับ หลวงโยนการพิจิตร (คหบดีเชื้อสายพม่า โยมอุปถุภักของครูบาเดิมที่วัดแสนฝาง) จึงนำแนวความคิดเรื่องการจัดสร้างถนนขึ้นสู่คอดอยสุเทพ มาหารือกับ หลตริ เจ้าแก้ววารีฐ และ หลวงศรีประกาศ (อินท์ วิชยาภัย) สมกชิสภก ผู้แทนราษฎรคนแรกของจังหวัดเชียงใหม่ แต่ความคิดนี้ไม่มีใครสนใจเท่าใดนักเพราะเห็นเป็นของยากใช้เวลานาน จนกระทั่งช่วงนี้ทราบถึงครูบาเจ้าศรีวิชัย ด้วยหัวใจที่กว้างใหญ่ และวิสัยทัศน์ที่ยาวไกล จึงเป็นคนดีไว้ที่ต่อรับโครงการที่มีความเป็นไปได้ ส.ส.สภา กล่าวว่ ครูบาเจ้าศรีวิชัยสร้างยุ่งฉางไว้ 2 หลังสำหรับใส่ของบริจาค หลังหนึ่งบรรจุข้าวสาร อาหารแห้ง อีกหลังหนึ่งเป็นอาหารสด มีผู้มาทำบุญแบบไม่ขาดสาย แต่จะรับไม่ทันเพียงวัดอุปิจจยัชชาวราอาหารเสตอาหารแห้งควหาหวานมักเต็มยั้งทั้งสองเสมอ จากบั้นจึงให้นำแจกจ่ายแก่ผู้ช่วยงานโดยถ้วนหน้า เป็นเช่นนี้ทุกวันนี้



ภาพเจ้าแก้วนรวิรุ ลงจอบแรกพร้อมคณะขุนนาง ข้าราชการและคหบดี



ประเพณีฝังงานลงจอบแรกวันที่ 9 พฤศจิกายน 2477



วัสดุอุปกรณ์ที่ใช้ในการสร้างทาง พวกอิเตอร์ อีปิก จอบ เสียม จัดแสดงที่วัดบ้านปาง

นอกจากนี้ ยังมีโรงอีกหลังหนึ่ง ใช้เป็นที่เก็บอุปกรณ์ในการก่อสร้างด้วย

● **ครูบาภิชัยชาวปี ครูบาชัยยะวงศาพัฒนา**

ทำหน้าที่ระเบิดหินเปิดทางทำถนน ในหนังสืออนุสรณ์งานบำเพ็ญกุศลครบรอบสมณวารของพระครูพัฒนกิจจานุรักษ์ (ครูบาชัยยะวงศาพัฒนา)

กล่าวถึงการทำถนนได้บ้าง (ชาวกะเหรี่ยง) มาช่วยครูบาภิชัยชาวปี ระเบิดหิน ว่า

“ ครั้นแล้วก็ส่งมาช่วยครูบาภิชัยชาวปีตัดหัวหิน เองกระเทียมกรีดซีกแนวแล้วเอาน้ำมันไข้วเจียดทาตามรอยกระเทียม แล้วหาหินมาถมมาก ๆ แล้วก็เอาไฟเผาจนไฟจะวอดแล้วให้หมูกะเหรี่ยงห่าน้ำมารดไฟและหินร้อนนั้นพร้อมกัน หินผานนั้นก็แตกออกเป็นเสี่ยง ๆ ส่วนหินแตกนั้นให้กะเหรี่ยงขนออกก่อสร้างสะพานหินต่อ...”

ตอนระเบิดหินนั้น ครูบาชัยยะวงศาพัฒนา อายุ 22 ปี จำพรรษาอยู่วัดจอมหมอก เมืองต้น ตำบลแม่ตื่น อำเภอมอแก้ว จังหวัดเชียงใหม่ วิธีการระเบิดหินนี้ พ่ออุ๊ยสี แสนฮุน เล่าให้ฟังว่า เจาะหินลงไปเป็นรูลึกไปสัก 3 กำมือต่อกัน ใส่ดินปืนที่ทำกันเอง แล้วจุดไฟ หินจะแตกละเอียด

● **ครูบาคำตัน ดิถีขบญญ**

อดีตเจ้าอาวาสวัดสันทรายหลวง ตั้งแต่ พ.ศ. 2477 - 2527 (สมณศักดิ์สุดท้ายคือ พระครูพุดผาจารย์) ท่านเล่าถึงสมัยเมื่อยังเป็นสามเณรว่า

“ ในเช้าวันรุ่งขึ้นจะลงมาสร้างทางดอยสุเทพแล้ว แต่เครื่องไม้เครื่องมือหรือจอบเสียมไม่มีอะไรสักอย่าง ท่าน (ครูบาเจ้าศรีวิชัย) ปรากฏถึงเรื่อง



กง จารึกในแผ่นอิฐเคลือบฝังข้างกำแพงบันไดนาคก่อนถึงพระธาตุดอยสุเทพ



ครุบาเดิมโกกา ผู้จัดประติมากรรมสร้างทางชั้นดอยสุเทพ

นี่ในตอนกลางคืน เข้าวุ่นขึ้นก็มีผู้นำเครื่องมือมาให้ เต็มรถ คนงานก็ไม่ต้องจำ ไม่ต้องไปขอร้องอะไรกัน มาเอง รุมๆ เต็มไปหมด ชาวเขาเกือบทุกเผ่าไม่รู้จัก ครุบาเจ้าศรีวิชัยเลย ก็พากันมาช่วย ขอทำเป็นตอมๆ ข้าวปลาอาหารก็มีมาเลี้ยงดูกันไม่อดอยาก...

“ครุบาหล้า จนโท (พระครูจันทรมานคุณ)”

ในหนังสือประวัติครุบาหล้า จนโท วัดป่าตึง ย่านอำเภอเมือง จังหวัดเชียงใหม่ คณะศิษย์ของ ท่านได้เล่าว่า

“... หลวงปู่หล้า เดินทางไปร่วมสร้างถนน ชั้นดอยสุเทพตั้งแต่ปีแรกที่เริ่มสร้าง มีคณะศรัทธา จำนวนหนึ่งติดตามไปจากวัดป่าตึง การสร้างถนน มีการแข่งขันกันตามกำลังของผู้ไปร่วม ชาวบ้านที่ ติดตามไปจากวัดป่าตึงทำได้ 5 วา ไข่เวลา 14 วัน พวกที่ไปจากเมืองพานทำได้ 60 วา ”

ครุบาหล้า เกิด พ.ศ. 2441 ที่บ้านปาง ตำบลออนใต้ อำเภอสันกำแพง จังหวัดเชียงใหม่ เป็นที่เล่า ลือกันว่าท่านมีญาณวิเศษ สามารถมองเห็นอนาคต ได้ จึงเรียกกันว่า หลวงปู่หล้าตาทิพย์

● พระโพธิ์รังษี (ครุบาโพธิ์)

พระโพธิ์รังษี (บุญศรี พุทธิญาโณ พ.ศ. 2462-2545) หรือ “ครุบาโพธิ์” อดีตที่ปรึกษาเจ้าคณะ จังหวัดเชียงใหม่ แลเจ้าอาวาสวัดพันตอง เล่าว่า

“ตอนนั้นครุบาเดิม วัดแสนผางมาช่วย ด้วย ท่านมาช่วยสำรวจทาง จะเอาไปทางนั้นทางนี้ ครุบาเดิมทั้งนั้น...

ตอนนั้นอาตมาเป็นเณร ไปเรียนที่โรงเรียนยุพราชวิทยาลัย ได้ไปช่วยสร้างทางตลอดเลย ไปวันเสาร์ นอนค้างคืนหนึ่ง วันอาทิตย์ (บางที) วันจันทร์ ก็กลับ มีคนไปช่วยมากมายทั้งนักเรียนทั้งประชาชน ชาวเขาเผ่ากะเหรี่ยงก็มี แม้วก็มี พาทั้งมาช่วยจาก ที่ต่างๆ จากเชียงใหม่ เชียงราย เชียงตุง มีเจี๊ยกหอ

เดียวเมียนมาๆ (เผ่ายกั้งเจ้าแก๊ว) เป็นพ่อค้าเหล็กปูนที่สันป่าข่อย เป็นศรัทธาใหญ่ส่งเหล็กส่งปูนให้ครุบาเจ้าศรีวิชัย นอกจากนั้นมีคนแห่เสียม แห่จอบ แห่อีกรัก (เครื่องมือขุดคล้ายจอบแต่เล็กและหนากว่า) ไปถวายครุบาเจ้าศรีวิชัย ”

● ครุบาอิน อินโท (พระครูวราวุฒิกุล)

ครุบาอิน อินโท หรือพระครูวราวุฒิกุล คนทั่วไปเรียกกันว่า “ครุบาฟ้าหลัง” ตามชื่อสำนักปฏิบัติธรรม วัดฟ้าหลัง หรือวัดคันธาวาส บ้านทุ่งปุย ตำบลสันติสุข อำเภอค้อหล่อ จังหวัดเชียงใหม่ ได้เล่าเหตุการณ์ว่า

“ครุบาเจ้าศรีวิชัยได้รับความเคารพนับถือมากในสมัยนั้น เนื่องจากการปฏิบัติของท่านเป็นที่ศรัทธาของพระเณร ที่สำคัญคือการฉันเจและกรรมนิ้งหนัก ช่วงนั้นมีคนมาจากที่ต่างๆ ทั้งพวกคนเมืองและพวกยาง พระเณรก็ไปด้วย แต่ละคนเอาชอก (จอบ) ไปด้วยกัน บางคนก็เอามาถวายโดยไปซื้อมาจากตลาด

ชาวบ้านทุ่งปุยก็ได้ไปร่วมงานในครั้งนั้นด้วย คราวนั้นครุบาอินและโยมแม่ก็ไปช่วยด้วยการสร้างทางจะแบ่งกันทำเป็นตอมๆ สุกมากกินนอนอยู่กันที่นั่น นอนตามป่าโดยทำขุม ทำตูป (กระท่อม) นอนกัน กลางวันก็แผ้วถางเส้นทางตามสัดส่วนที่ได้รับมอบหมาย เหล่าพระสงฆ์ที่มีความรู้ก็ทำขุมขุดเจาะเปิดหินตามแนวขุดถนนตัดผ่าน”

● พระพรหมมงคล วิ.

พระพรหมมงคล วิ (ทอง สิริมงคล) หรือที่รู้จักกันในนาม “หลวงปู่ทอง” เจ้าอาวาสวัดพระธาตุศรีจอมทอง จังหวัดเชียงใหม่ เมื่อครั้งยังเป็นสามเณรได้ไปช่วยครุบาเจ้าศรีวิชัยสร้างถนนชั้นดอยสุเทพด้วย หัวหน้าที่แบกกระสอบข้าวสารขึ้นดอย เมื่อครุบาเจ้าศรีวิชัยสร้างทางเสร็จแล้ว ก็ลงมาเจ้าพระราชาที่วัดพระสิงห์ วันหนึ่งครุบาเจ้าศรีวิชัยได้ถวายเงินแถบ (รูเปีย) แก่ภิกษุสามเณรในวัดทุกรูป เพราะเห็นว่าได้รับความยากลำบากจากการช่วยสร้างทางชั้นดอยสุเทพ สามเณรของ ก็ได้รับเงินแถบด้วยจำนวน 1 รูเปีย

เมื่อวันที่ 8 พฤศจิกายน 2557 วันวางศิลาฤกษ์ก่อสร้างอาคารมูลนิธิสถาบันครุบาเจ้าศรีวิชัย ตรงข้ามกับวัดศรีโสดา พระพรหมมงคล วิ. ประธานในการวางศิลาฤกษ์ ได้เล่าว่า ช่วงที่จักพรรษา ณ วัดพระสิงห์นั้น ครุบาเจ้าศรีวิชัยได้ประกาศว่า “พระภิกษุสามเณรรูปใดมีจิตระอาหรือมีอกขาดและไม่มีอาหารให้มารับใหม่ได้” สามเณรทอง จึงเข้าไปกราบครุบาเจ้าศรีวิชัยบอกว่าไม่ได้ประสงค์สิ่งใดทั้งสิ้น นอกจากขอเพียงลิ้มรสมะพร้าวผลหนึ่งเท่านั้น

ทั้งหมดที่กล่าวมานี้เป็นเพียงบางตัวอย่างเท่านั้น อันที่จริง บรรดาสหธรรมิกและศิษยานุศิษย์ของครุบาเจ้าศรีวิชัยล้วนมีส่วนเป็นกำลังสำคัญมาช่วยครุบาเจ้าศรีวิชัยสร้างทางชั้นดอยสุเทพเกือบทุกรูปทุกนาม

พื้นที่หมดพอดี ฉบับนี้คงนำเสนอบุคคลที่ช่วยครุบาเจ้าศรีวิชัยสร้างทางชั้นดอยสุเทพได้เพียงกลุ่มเดียวเท่านั้น คือกลุ่มพระสงฆ์ ฉบับหน้าจะกล่าวถึงกลุ่มที่เหลือ ได้แก่ ชาวเขา ชาวบ้านจากอำเภอต่างๆ ที่เข้าร่วมกระบวนการ รวมทั้งกลุ่มคนปกติ ช่างราชการ ฯลฯ