

บทที่ 1

บทนำ

1.1 ความสำคัญและที่มาของปัญหา

รถเข็นแผงลอยอาหารข้างถนน หรือรถเข็นแผงลอยอาหารใต้ร่ม หรือ ร้านอาหารริมทาง หรือที่เรียกว่า Trolley Street Food หมายถึง รถเข็นอาหารอาหารที่สามารถพบเห็นและหาซื้อได้ง่าย ๆ แทบทุกมุมถนนของประเทศนั้น ๆ สำหรับเมนูอาหารจากรถเข็นอาหารแผงลอย หรือรถเข็นอาหารริมทางของไทยที่ได้ขึ้นชื่อว่าสุดยอดอาหารข้างทางของโลก (The world's best street food) คือ ผัดกะเพราและผัดไทย (อู๋มัย, 2556) ประเทศไทยเป็นประเทศหนึ่งในแถบเอเชียที่มีเอกลักษณ์ทางด้านอาหาร ไม่ว่าจะเป็นอาหารคาวหรืออาหารหวานก็ไม่แพ้ชาติใด และที่สำคัญรถเข็นอาหารไทยสามารถพบและหากินได้ง่าย โดยไม่ต้องเข้าร้านอาหารก็สามารถหาของอร่อยกินได้ ไม่ว่าจะเป็นส้มตำ ผัดไทย เป็นต้น

เมื่อกล่าวถึงการท่องเที่ยวจังหวัดเชียงใหม่ นอกเหนือจากการเที่ยวชมสถานที่ต่าง ๆ แล้ว กิจกรรมที่สำคัญยิ่งสำหรับนักท่องเที่ยวอย่างหนึ่ง คือ การรับประทานอาหารท้องถิ่นในย่านตลาดอาหารกลางคืน สอดคล้องกับการศึกษาของ Cohen และ Avieli (2004) ซึ่งให้เห็นว่า ร้านอาหารท้องถิ่นเป็นจุดดึงดูดใจนักท่องเที่ยว (Attraction) ให้มาท่องเที่ยวยังแหล่งนั้น ๆ ได้ โดยการศึกษาขององค์การเพื่อความร่วมมือทางเศรษฐกิจและการพัฒนา (Organization for Economic Co-operation and Development-OECD) (2012) ได้สรุปไว้อย่างชัดเจนว่า ความสัมพันธ์ระหว่างประสบการณ์การท่องเที่ยวกับการรับประทานอาหารท้องถิ่นมีบทบาทสำคัญต่อการกำหนดนโยบายในการพัฒนาคุณภาพชีวิตของคนในท้องถิ่นนั้น ๆ ทั้งในเชิงเศรษฐกิจและสังคม โดยเฉพาะอย่างยิ่งการท่องเที่ยวเชิงอาหาร ซึ่งเสมือนจุดศูนย์รวมของความแตกต่างเชิงสังคม เศรษฐกิจและวัฒนธรรม ทั้งนี้ การศึกษาของ OECD ดังกล่าวได้เน้นแนวคิดด้านผลกระทบของการท่องเที่ยวเชิงอาหารจากทฤษฎีของ เศรษฐกิจเชิงประสบการณ์ (Experience Economy) และได้กล่าวถึงองค์ประกอบของการท่องเที่ยวเชิงอาหารในมิติของ Experience Economy ว่าประกอบด้วยการเรียนรู้ ความบันเทิง สนุกสนาน และความต้องการหลีกเลี่ยงจากสภาพแวดล้อมที่เป็นอยู่ เช่นเดียวกับการศึกษาของโรจนศักดิ์ (2015) ที่พบว่า การท่องเที่ยวเชิงอาหารที่ดึงดูดนักท่องเที่ยวให้สนใจเลือกสถานที่ท่องเที่ยว ส่วนหนึ่งเป็นผลมาจากการเรียนรู้เกี่ยวกับอาหารท้องถิ่นนั้น ๆ ดังนั้นอาจสรุปได้ว่าการท่องเที่ยวเพื่อค้นหาอาหารที่ขึ้นชื่อในท้องถิ่นในยามค่ำคืน คือสิ่งจูงใจให้นักท่องเที่ยวสนใจเลือกเข้ามาเที่ยว ในสถานที่ท่องเที่ยวแหล่งอาหารนั้น ๆ

จากการลงพื้นที่เก็บรวบรวมข้อมูลรถเข็นแผงลอยในย่านตลาดอาหารกลางคืน บริเวณเทศบาลนครเชียงใหม่ วันที่ 15 ตุลาคม พ.ศ. 2561 แบ่งออกเป็น 4 กลุ่มรถเข็นแผงลอย พบว่า รถเข็นแผงลอยที่ขายอาหารประเภทต้ม/ลวก เช่น ก๋วยเตี๋ยว ยำชนิดต่าง ๆ เป็นต้น รถเข็นแผงลอยอาหารผัด /ทอด/ ปิ้งย่าง และรถเข็นแผงลอยอาหารของหวาน/ผลไม้ พบว่า 90% ไม่มีการถ่ายถอดอัตลักษณ์ของย่านตลาดอาหารกลางคืนจังหวัดเชียงใหม่ผ่านรถเข็นแผงลอยให้เป็นที่รู้จัก และ 10% มีการถ่ายถอดถ่ายถอดอัตลักษณ์ พื้นที่รถเข็นแผงลอย การใช้รถเข็นแผงลอยของกลุ่มประกอบการรถเข็นแผงลอยในปัจจุบัน ใช้วิธีการจัดซื้อและดำเนินการตามความต้องการของผู้ประกอบการรถเข็นแผงลอยด้วยตนเอง ซึ่งไม่ผ่านการมีส่วนร่วมออกแบบรถเข็นแผงลอยกับชุมชนย่านตลาดอาหารกลางคืน และองค์การบริหารส่วนท้องถิ่นจังหวัดเชียงใหม่ โดยรถเข็นแผงลอยดังกล่าวได้แสดงในลักษณะภาพกราฟฟิคบนรถเข็น 60% อันได้แก่ รูปภาพอาหาร ซึ่งแสดงตัวหนังสือลวดลาย และแสดงความโดดเด่น ชื่อร้าน สีส้น หรือราคา 30% การอธิบายด้านสุขาภิบาลอาหารบนเข็นแผงลอย 10% สรุปได้ว่า รูปภาพซึ่งแสดงอาหาร ชื่อร้านรวมถึงชื่อร้าน สีส้น ราคา เป็นที่นิยมในการถ่ายถอดอัตลักษณ์ของรถเข็นมากกว่าการอธิบายเรื่องราวสุขาภิบาลอาหาร หรือใช้เรื่องราวในพื้นที่

แม้การท่องเที่ยวย่านตลาดอาหารกลางคืน ในเขตคูเมืองเก่าจังหวัดเชียงใหม่ จะมีแนวโน้มสูงขึ้นและได้รับความสนใจมากขึ้น ในช่วง 5 ปีที่ผ่านมา แต่อาหารจากแผงลอยตามริมถนนกลางคืนหรืออาหารข้างทางยามค่ำคืน (Night Street food) ประกอบด้วย ตำบลพระสิงห์ ตลาดอาหารกลางคืนสมเพชร ตำบลศรีภูมิ และตลาดอาหารใต้รุ่งข้างฝือก ตำบลศรีภูมิ กลับไม่ได้รับการพิจารณาว่าเป็นปัจจัยสำคัญในการดึงดูดนักท่องเที่ยวให้มาเยี่ยมชมและบริโภคสินค้าและบริการในสถานที่ท่องเที่ยววันนั้น ๆ เท่าที่ควร ทั้ง ๆ ที่อาหารแผงลอยในพื้นที่ดังกล่าว มีคุณสมบัติที่สำคัญ ได้แก่ สามารถสะท้อนถึงคุณค่าทางสังคมร่วมสมัย เป็นมรดกทางวัฒนธรรม และอาหารแผงลอยมีราคาไม่แพง (Henderson et al., 2012) นอกจากนี้ยังเป็นการพัฒนาเศรษฐกิจของท้องถิ่นด้วย ดังนั้น จากการลงพื้นที่เก็บรวบรวมข้อมูลตลาดอาหารกลางคืน ในเขตคูเมืองเก่าจังหวัดเชียงใหม่

การศึกษาและรวบรวมอัตลักษณ์ของย่านตลาดอาหารกลางคืน เขตคูเมืองเก่า จังหวัดเชียงใหม่ จึงเป็นแนวทางหนึ่งในการช่วยสืบสานและเผยแพร่ มรดกทางวัฒนธรรมให้คงอยู่และพัฒนาขึ้นอย่างสร้างสรรค์ การศึกษาและถ่ายถอดอัตลักษณ์ของชุมชนย่านตลาดอาหารกลางคืนเขตคูเมืองเก่า จังหวัดเชียงใหม่ จึงมีความสำคัญในด้านของการอนุรักษ์ และถ่ายถอดเผยแพร่ วัฒนธรรม และบรรยากาศของชุมชนนั้น ๆ เรียนรู้จนเกิดความเข้าใจและสามารถประยุกต์ใช้เพื่อให้เกิดการคงอยู่ของมรดกทางวัฒนธรรมซึ่งเป็นอัตลักษณ์พื้นที่โดยรอบ การถ่ายถอดอัตลักษณ์รถเข็นแผงลอยของตลาดอาหารกลางคืนนั้น ยังไม่ได้รับความสำคัญ ซึ่งการถ่ายถอดอัตลักษณ์ของรถเข็นแผงลอยในหลาย ๆ พื้นที่ในตลาดอาหารกลางคืนในจังหวัดเชียงใหม่มีลักษณะวิธีการทำ

ที่คล้ายคลึงกัน คือเลือกใช้รถเข็นแผงลอยของแต่ละผู้ประกอบการอาหารแผงลอย ถึงอย่างนั้นแต่ละผู้ประกอบการรถเข็นแผงลอย ก็ยังมีความต่างของการตกแต่งและอาหารแต่ละประเภท เพื่อให้ตอบสนองกับความต้องการ อาหาร และการตลาด ส่งผลให้เกิดอัตลักษณ์ของร้านอาหารแผงลอยเกิดขึ้น ซึ่งมีเทคนิคการทำอาหาร การนำเสนอรถเข็นแผงลอยที่แตกต่างกัน อัตลักษณ์ที่ระบุเป็นตัวแทนของรถเข็นแผงลอย มีความคล้ายคลึงกันในหลายพื้นที่ การระบุอย่างชัดเจนจึงเป็นไปได้ยาก รถเข็นแผงลอยที่แสดงอัตลักษณ์ย่านตลาดอาหารกลางคืน เป็นเพียงส่วนหนึ่งในการทำหน้าที่ยกถ่ายถอดข้อมูลจากสิ่งหนึ่งไปสู่บุคคล การถ่ายถอดข้อมูลประกอบด้วย ข้อมูลชนิดของอาหาร และข้อมูลรายละเอียดของสินค้า ข้อมูลการแสดงสุขภาพอาหารซึ่งมีหน้าที่และความสำคัญแตกต่างกันไป รถเข็นแผงลอยเป็นเครื่องมือที่ช่วยในการนำเสนอและเป็นองค์ประกอบหลักที่ผู้ประกอบการนำมาเป็นเครื่องมือสำหรับแข่งขันทางการตลาด เพื่อเป็นผู้ช่วยนำเสนอสินค้าอาหาร เพราะสามารถแสดงตัวสินค้า หรือตราสินค้า (Brand) บทบาททางการตลาดในการส่งเสริมรถเข็นแผงลอยสามารถจูงใจคนให้เกิดการตระหนักถึงคุณค่าของ ภาพลักษณ์ เกิดความรู้และความสนใจ ส่งผลให้รถเข็นแผงลอยเกิดมีมูลค่า แล้วยังสามารถสร้างสรรค์มรดกทางวัฒนธรรมย่านตลาดอาหารกลางคืน ให้คงอยู่ไปพร้อม ๆ กับพัฒนารถเข็นแผงลอยย่านตลาดอาหารกลางคืนให้เป็นที่รู้จักของภายนอกมากขึ้น อีกทั้งยังสามารถกระจายความรู้ไปยังตลาดอาหารกลางคืนแหล่งอื่น ๆ ให้ได้เรียนรู้ และพัฒนาการตลาดกลางคืนของย่านต่าง ๆ หรือแม้กระทั่งการสร้างการท่องเที่ยวเชิงอาหารเพื่อเป็นที่ระลึกของจังหวัดเชียงใหม่ เพื่อพัฒนารถเข็นแผงลอยก่อเกิดคุณค่าและประโยชน์ภายในชุมชนย่านตลาดอาหารกลางคืนต่อไป ดังนั้น การรวบรวมอัตลักษณ์ที่ส่งผลต่อปัจจัยทางด้านวัฒนธรรมที่มีอิทธิพลต่อการผลิตรถเข็นแผงลอยอาหาร ซึ่งหมายถึง ค่านิยม ความคิด ทัศนคติ และสัญลักษณ์ที่มนุษย์สร้างขึ้น และมีการถ่ายทอดจากคนรุ่นหนึ่งไปสู่อีกรุ่นหนึ่ง เพื่อเป็นกำหนดและเป็นกรอบในพฤติกรรมของมนุษย์ วัฒนธรรมอาจอยู่ในรูปของสัญลักษณ์ และสิ่งที่เป็นรูปธรรมต่าง ๆ เช่น งาน ชาม บ้าน หรืออาจอยู่ในรูปของนามธรรม เช่น ภาษาหรือค่านิยม วัฒนธรรมมีอิทธิพลต่อพฤติกรรมการบริโภคของบุคคล (ภาวิณี กาญจนานา.2554) พฤติกรรมผู้บริโภค หมายถึง กระบวนการทางสติปัญญา อารมณ์ และกิจกรรมทางร่างกายของบุคคลเกี่ยวข้องกับการซื้อ การใช้ และการกำจัดผลิตภัณฑ์หรือบริการ เพื่อให้ตอบสนองความต้องการส่วนบุคคล ความเข้าใจถึงความต้องการ และความชอบของผู้บริโภคจะช่วยให้ธุรกิจมีโอกาสทางการตลาดมากขึ้นปัจจัยที่มีความสำคัญต่อการเข้าใจตลาดผู้บริโภคและผู้บริโภคส่วนบุคคล (Bearden, Ingram และ LaForge.2551)

แต่จากการศึกษาและรวบรวมรถเข็นแผงลอยย่านตลาดอาหารกลางคืน เขตคูเมืองเก่าจังหวัดเชียงใหม่ พบว่า รถเข็นแผงลอยไม่มีคุณสมบัติดังที่กล่าวมา รถเข็นแผงลอยที่พบเป็นรถเข็นทั่วไปที่ใช้กันตามท้องตลาด เช่น รถเข็นที่ปูหน้าด้วยอลูมิเนียม หรือสแตนเลสแบบมีหลังคา และไม่มีหลังคา ผู้วิจัยศึกษารถเข็นแผงลอยและรูปแบบการนำเสนอรถเข็นแผงลอยเพิ่มเติม

เนื่องจากรถเข็นแผงลอยเป็นสิ่งที่พบเห็นได้ทั่วไป โดยเฉพาะย่านตลาดอาหารกลางคืน เขตคูเมืองเก่า จังหวัดเชียงใหม่ มีการค้าขายและเป็นที่ยอมรับกันมายาวนาน รถเข็นแผงลอยในย่านดังกล่าว แต่ละร้านค้ามีจุดเด่นของรสชาติอาหาร มีขั้นตอนการปรุงและนำเสนอหน้าตาของอาหารที่มีความน่าสนใจ แต่เนื่องจากรถเข็นแผงลอย ไม่มีการส่งเสริมคุณลักษณะดังกล่าว มีเพียงร้านผลิตรถเข็นแผงลอยเท่านั้น ที่ออกแบบรถเข็นแผงลอยให้กับกลุ่มผู้ประกอบการรถเข็นแผงลอยอาหาร ได้ใช้เพื่อขายอาหาร ซึ่งไม่ได้มีการแบ่งประเภทตามวิธีการปรุงของอาหารหรือมีพื้นที่ใช้งานที่ชัดเจนและเหมาะสม จากการลงพื้นที่ภาคสนามวันที่ 16 ตุลาคม 2561 จากกลุ่มตัวอย่างตลาดอาหารกลางคืน ย่านประตูเชียงใหม่ พบว่ารถเข็นแผงลอยและการนำเสนอรถเข็นแผงลอยเพื่อการจัดจำหน่ายมีลักษณะการวางโดยไม่มีการแสดงอัตลักษณ์ย่านตลาดอาหารกลางคืนของย่านนั้น ๆ ประกอบ หมายถึง การนำเสนอเฉพาะรถเข็นแผงลอยโดยไม่มีแสดงอัตลักษณ์ประกอบแสดงให้เกิดภาพจำบนรถเข็นแผงลอย ขนาดการนำเสนอด้านสุขาภิบาลที่ชัดเจน ซึ่งรถเข็นแผงลอยส่วนใหญ่เป็นรถเข็นแผงลอยสำเร็จรูปสามารถซื้อได้ทั่วไป เนื่องจากมีราคาถูกและมีแบบเช่าซื้อ หรือขายส่งต่อแบบมือสองจึงเป็นที่นิยม

จากการสอบถามผู้ประกอบการรถเข็นแผงลอยย่านตลาดโต้รุ่งข้างเผือก ตำบลศรีภูมิ จำนวน 3 ร้านค้า พบว่าปัจจัยที่ส่งผลต่อรถเข็นแผงลอยคือ ความรู้ด้านการออกแบบรถเข็นแผงลอย และการเห็นความสำคัญของรถเข็นแผงลอยต่อการดึงดูดนักท่องเที่ยว ต้นทุนของรถเข็นแผงลอยที่ไม่ได้ส่งผลกระตุ้นการเพิ่มการขายอาหารให้มากขึ้น ซึ่งกลุ่มผู้ประกอบการไม่ได้เล็งเห็นประโยชน์ของรถเข็นแผงลอยว่าจะสามารถสะท้อนอัตลักษณ์ลักษณะออกมาได้มากนักน้อยเพียงใด อีกปัจจัยหนึ่งที่สำคัญคือ การมีส่วนร่วมกับชุมชนโดยรอบย่านตลาดอาหารกลางคืนและองค์การบริหารส่วนท้องถิ่น ในการพัฒนาย่านตลาดอาหารกลางคืนให้มีอัตลักษณ์เป็นของตนเอง อีกทั้งการซื้อรถเข็นแผงลอยแต่ละคันต้องอาศัย มีราคาค่อนข้างสูง เมื่อเทียบกับรายได้ของผู้ประกอบการร้านอาหารแผงลอย ฉะนั้นกลุ่มผู้ประกอบการส่วนใหญ่จึงไม่ต้องการเพิ่มต้นทุนให้แก่สินค้าอาหารของตนเอง จึงนิยมใช้รถเข็นแผงลอยสำเร็จรูปที่มีอยู่เดิมทั่วไป เนื่องจากหาง่าย ต้นทุนต่ำ สามารถประยุกต์ใช้ร่วมกันกับกรรมวิธีการปรุงอาหารเดิมได้ จากการสอบถามกลุ่มผู้ประกอบการรถเข็นแผงลอย ยังไม่มีหน่วยงานจากองค์การบริหารส่วนท้องถิ่น หรือหน่วยงานที่เกี่ยวข้องเข้ามาดูแล เป็นผลให้ทางด้านรูปแบบรถเข็นแผงลอยไม่เอื้อต่อการเกิดภาพจำของลูกค้าและนักท่องเที่ยว แต่เหมาะเป็นรถเข็นที่มีไว้เตรียมและประกอบอาหารเพียงอย่างเดียว จากการสอบถามความคิดเห็นความต้องการรถเข็นแผงลอยของกลุ่มผู้ประกอบการรถเข็นแผงลอยบางกลุ่มที่เล็งเห็นว่ารถเข็นแผงลอยที่เหมาะสมมีความสำคัญต่อภาพลักษณ์อาหารแผงลอยในย่านตลาดอาหารกลางคืนเขตคูเมืองเก่าจังหวัดเชียงใหม่ แต่จากปัจจัยด้านต้นทุนจึงไม่สามารถเป็นรถเข็นแผงลอยได้ จึงมีการจัดทำป้ายประชาสัมพันธ์ร้านรถเข็นแผงลอยเพิ่มเติม หากร้านแผงลอยต้องการที่

หาป้ายประชาสัมพันธ์สำเร็จรูปได้ตามร้านผลิตป้ายได้ทั่วไป ผู้ประกอบการแผงลอยสามารถเลือกได้ทั้งวัสดุ รูปทรง สี สันที่หลากหลายนตามการใช้งาน เพียงแต่เป็นป้ายประชาสัมพันธ์ที่สามารถประชาสัมพันธ์ร้านค้าของตนเองได้เท่านั้น แต่มีได้ช่วยเป็นสื่อกลางในการถ่ายทอดอัตลักษณ์รถเข็นแผงลอยของย่านคูเมืองเก่า และการเพิ่มมูลค่าของอาหารในย่านต่าง ๆ ให้เกิดการรับรู้แก่บุคคลภายนอก ดังนั้น จากการสอบถามกลุ่มผู้ประกอบการแผงลอยจากย่านตลาดอาหารกลางคืนประตูเชียงใหม่ ได้แก่ ตำบลพระสิงห์ ตลาดอาหารกลางคืนสมเพชร ตำบลศรีภูมิ และตลาดอาหารไต้รุ่งข้างเผือก ตำบลศรีภูมิ 1 ใน 3 ตลาดอาหารกลางคืน มีความต้องการแนวทางในการพัฒนารถเข็นแผงลอย เพื่อแสดงอัตลักษณ์ในย่านตลาดอาหารกลางคืนของตนเอง เพื่อสร้างจุดขาย และการถ่ายทอดอัตลักษณ์รถเข็นแผงลอย เป็นสิ่งที่ผู้ประกอบการแผงลอยต้องการสร้างสิ่งจูงใจให้นักท่องเที่ยวสนใจเลือกเข้ามาเที่ยวในสถานที่ท่องเที่ยวแหล่งอาหารนั้น ๆ

การศึกษาดังกล่าวสามารถสรุปได้ว่าปัจจุบัน ยังไม่มีต้นแบบรถเข็น แผงลอย เพื่อแสดงอัตลักษณ์ย่านตลาดอาหารกลางคืนในเขตคูเมืองเก่าจังหวัดเชียงใหม่ ให้เป็นแนวทางสำหรับผู้ประกอบการรถเข็นแผงลอย รถเข็นขายอาหาร ในบริเวณย่านตลาดอาหารกลางคืนในเขตคูเมืองเก่าจังหวัดเชียงใหม่ ประกอบด้วย ตลาดอาหารกลางคืนประตูเชียงใหม่ ตำบลพระสิงห์ ตลาดอาหารกลางคืนสมเพชร ตำบลศรีภูมิ และตลาดอาหารไต้รุ่งข้างเผือก ตำบลศรีภูมิ ให้เกิดความเข้าใจและสร้างจิตสำนึกให้กับ ผู้ผลิต ผู้ประกอบการแผงลอยอาหาร หรือผู้ขายอาหารไต้รุ่ง ดังนั้น ผู้วิจัยจึงสนใจออกแบบเพื่อใช้รถเข็นแผงลอย เพื่อแสดงอัตลักษณ์ของย่านตลาดอาหารกลางคืน เขตคูเมืองเก่าจังหวัดเชียงใหม่ ให้สามารถส่งเสริมภาพลักษณ์การท่องเที่ยว และดึงดูดนักท่องเที่ยวเชิงอาหาร อีกทั้งการออกแบบรถเข็นแผงลอยใหม่นี้เพื่อเป็นแนวทางในการแก้ไขปัญหาต่าง ๆ และสนับสนุนด้านสุขาภิบาลอาหาร ตามวัตถุประสงค์ของสำนักสุขาภิบาลอาหารและน้ำ เป็นกระบวนการแก้ไขปัญหาด้วยวิธีออกแบบผลิตภัณฑ์ จากการคิดอย่างสร้างสรรค์งานออกแบบรถเข็นแผงลอย สำหรับจำหน่ายอาหารประเภท ต้ม ลวก ทอด ฯลฯ ที่เหมาะสมกับสุขาภิบาลอาหาร และยังคงอัตลักษณ์ของตน ส่งเสริมภาพลักษณ์การท่องเที่ยว และดึงดูดนักท่องเที่ยวเชิงอาหาร อันเข้ามามีบทบาทต่อการแสดงหน้าที่ต่าง ๆ เช่น เกิดการรับรู้และเข้าใจในอัตลักษณ์ด้านวัฒนธรรม การรับประทานอาหารในตลาดอาหารกลางคืน ทำให้สามารถทำความเข้าใจ ทำให้รถเข็นสามารถดูมีสภาพดีอยู่เสมอ ดูเป็นระเบียบ สามารถแสดงบริเวณที่ใช้เตรียม ปิ้ง ประกอบ และเก็บอาหารที่จำหน่ายของแผงลอยจำหน่ายอาหารได้อย่างชัดเจน ง่ายต่อการใช้งาน และป้องกันการปนเปื้อน เพื่อให้เป็นไปตามมาตรฐานสุขาภิบาลอาหาร ซึ่งส่งผลดีต่อภาพลักษณ์รถเข็นแผงลอยตลาดอาหารกลางคืนของเชียงใหม่ และผู้ประกอบการรถเข็นแผงลอย ดังนั้นงบประมาณโครงการนี้จะเข้ามาช่วยยกระดับในการออกแบบผลิตภัณฑ์รถเข็นแผงลอยสำหรับจำหน่ายอาหารที่มีอยู่เป็นจำนวนมากเป็นลำดับแรก

1.2 วัตถุประสงค์ของงานวิจัย

1.2.1 เพื่อศึกษาประสิทธิภาพและพัฒนารถเข็นแผงลอย เพื่อแสดงอัตลักษณ์ย่านตลาดอาหารกลางคืนในเขตคูเมืองเก่าจังหวัดเชียงใหม่

1.2.2 เพื่อศึกษาความคิดเห็นและความพึงพอใจของกลุ่มผู้ประกอบการแผงลอยและผู้บริโภคตลาดอาหารกลางคืนที่มีต่อรถเข็นแผงลอย เพื่อแสดงอัตลักษณ์ย่านตลาดอาหารกลางคืนในเขตคูเมืองเก่าจังหวัดเชียงใหม่

1.3 ขอบเขตของการวิจัย

1.3.1 ขอบเขตพื้นที่วิจัย

การวิจัยนี้จะศึกษาในพื้นที่ ตำบลศรีภูมิ และตำบลพระสิงห์ อำเภอเมือง จังหวัดเชียงใหม่ ซึ่งเป็นพื้นที่คูเมืองเก่า มีตลาดอาหารกลางคืน ซึ่งมีความเป็นไปได้ในการพัฒนารถเข็นแผงลอย เพื่อแสดงอัตลักษณ์ย่านตลาดอาหารกลางคืนในเขตคูเมืองเก่าจังหวัดเชียงใหม่

1.3.2 ขอบเขตของประชากรผู้เกี่ยวข้องในการวิจัย การวิจัยนี้จะศึกษา ได้แก่

1) กลุ่มผู้ประกอบการแผงลอยย่านตลาดอาหารกลางคืนในเขตคูเมืองเก่าจังหวัดเชียงใหม่ ประกอบด้วยตลาดอาหารกลางคืนประตูเชียงใหม่ ตำบลพระสิงห์ จำนวน 21 ร้าน ตลาดอาหารกลางคืนสมเพชร ตำบลศรีภูมิ 8 ร้าน ตลาดอาหารใต้รุ่งช้างเผือก ตำบลศรีภูมิ 17 ร้าน

2) กลุ่มนักท่องเที่ยวย่านตลาดอาหารกลางคืนในเขตคูเมืองเก่าจังหวัดเชียงใหม่ ประกอบด้วยกลุ่มนักท่องเที่ยวย่านตลาดอาหารกลางคืนประตูเชียงใหม่ ตำบลพระสิงห์ จำนวน 100 คน กลุ่มนักท่องเที่ยวย่านตลาดอาหารกลางคืนสมเพชร ตำบลศรีภูมิ 100 คน กลุ่มนักท่องเที่ยวย่านตลาดอาหารใต้รุ่งช้างเผือก ตำบลศรีภูมิ 100 คน

3) ตัวแทนองค์การบริหารส่วนท้องถิ่นผู้ดูแลย่านตลาดอาหารกลางคืน ในเขตคูเมืองเก่าจังหวัดเชียงใหม่ ประกอบด้วยย่านตลาดอาหารกลางคืนประตูเชียงใหม่ ตำบลพระสิงห์ ย่านตลาดอาหารกลางคืนสมเพชร ตำบลศรีภูมิ และย่านตลาดอาหารใต้รุ่งช้างเผือก ตำบลศรีภูมิ รวม 20 คน

1.3.3 ขอบเขตเนื้อหา

การวิจัยนี้เป็นการศึกษาแนวทางการพัฒนารถเข็นแผงลอย เพื่อแสดงอัตลักษณ์ย่านตลาดอาหารกลางคืนในเขตคูเมืองเก่าจังหวัดเชียงใหม่ ให้เกิดการรับรู้และเข้าใจในอัตลักษณ์ด้านวัฒนธรรมการรับประทานอาหาร ทำความสะอาดง่าย มีคุณค่าตามหลักการออกแบบผลิตภัณฑ์เป็นไปตามหลักสุขาภิบาล

1.3.4 ขอบเขตของช่วงเวลาวิจัย

2 มีนาคม 2563 – 30 กันยายน 2563

1.4 ประโยชน์ที่คาดว่าจะได้รับ

1.4.1 ได้รับชิ้นแฉงลอยที่แสดงอัตลักษณ์ที่เป็นตลาดอาหารกลางคืนของจังหวัดเชียงใหม่

1.4.2 ได้รับความพึงพอใจที่มีต่อแฉงลอยของผู้ประกอบการไม่น้อยกว่าร้อยละ 75

1.5 ทฤษฎี สมมติฐาน และกรอบแนวคิดของโครงการวิจัย

1.5.1 แนวคิดการวิเคราะห์หลักการออกแบบผลิตภัณฑ์

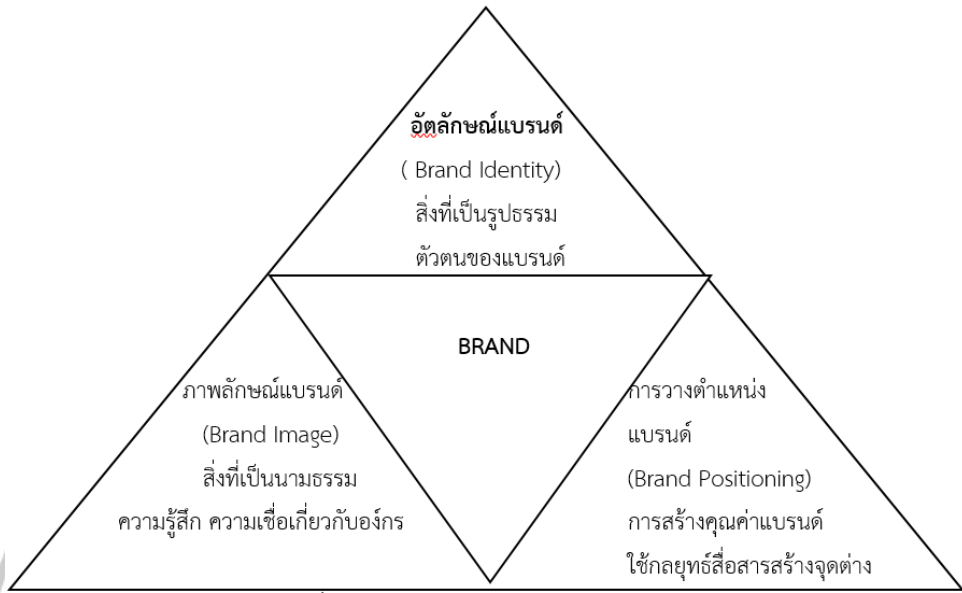
แนวคิดการวิเคราะห์หลักการออกแบบผลิตภัณฑ์การออกแบบทั่ว ๆ ไป โดยเฉพาะทางด้านผลิตภัณฑ์อุตสาหกรรมด้านต่าง ๆ ดังนี้ (อุดมศักดิ์ สาริบุตร, 2549, น.10-12) หน้าที่ใช้สอย (function) ความปลอดภัย (safety) ความแข็งแรงทนทาน (durability) ความประหยัด (economic) วัสดุ (material) โครงสร้าง (construction) ความสะดวกสบายในการใช้ (ergonomic) ความสวยงาม (aesthetic) มีลักษณะเฉพาะ (personality) กรรมวิธีการผลิต (production) การซ่อมบำรุงรักษา (ease of maintenance) การขนส่ง (transportation)

1.5.2 แนวคิดด้านสุขาภิบาลอาหาร สำหรับแฉงลอยจำหน่ายอาหาร

แฉงลอยจำหน่ายอาหาร หมายถึง แคร่ แท่น โต๊ะ แฉง รถเข็น หรือพาหนะอื่นใดที่ขายอาหาร เครื่องดื่ม น้ำแข็ง โดยตั้งประจำที่ ซึ่งมีข้อกำหนดทางด้านสุขาภิบาลอาหารทั้งสิ้น 12 ข้อ โดยข้อกำหนดดังกล่าวเป็นข้อที่จำเป็น หากไม่มีอาจเกิดความเสี่ยง ทำให้อาหารมีการปนเปื้อน ก่อให้เกิดโรคระบบทางเดินอาหารแก่ผู้บริโภคได้ ซึ่งมีรายละเอียด ได้แก่ แฉงลอยจำหน่ายอาหาร ทำจากวัสดุที่ทำความสะอาดง่าย มีสภาพดี เป็นระเบียบ อยู่สูงจากพื้นอย่างน้อย 60 ซม. บริเวณที่ใช้เตรียม ปูรอง ประกอบ และเก็บอาหารที่จำหน่ายของแฉงลอยจำหน่ายอาหาร ไม่ว่าจะเป็น แคร่ แท่น โต๊ะ รถเข็น แฉง ฯลฯ ต้องทำด้วยวัสดุที่ทำความสะอาดง่าย เช่น สแตนเลส อลูมิเนียม โฟมไก้ ฯลฯ อยู่ในสภาพดี ไม่แตกชำรุด ไม่มีคราบสกปรก และมีการจัดวางของเป็นระเบียบ ไม่รกรุงรังง่ายต่อการใช้งาน และป้องกันการปนเปื้อนได้ (สำนักสุขาภิบาลอาหารและน้ำ กรมอนามัย. 2561)

1.5.3 ทฤษฎีและแนวคิดการออกแบบเอกลักษณ์

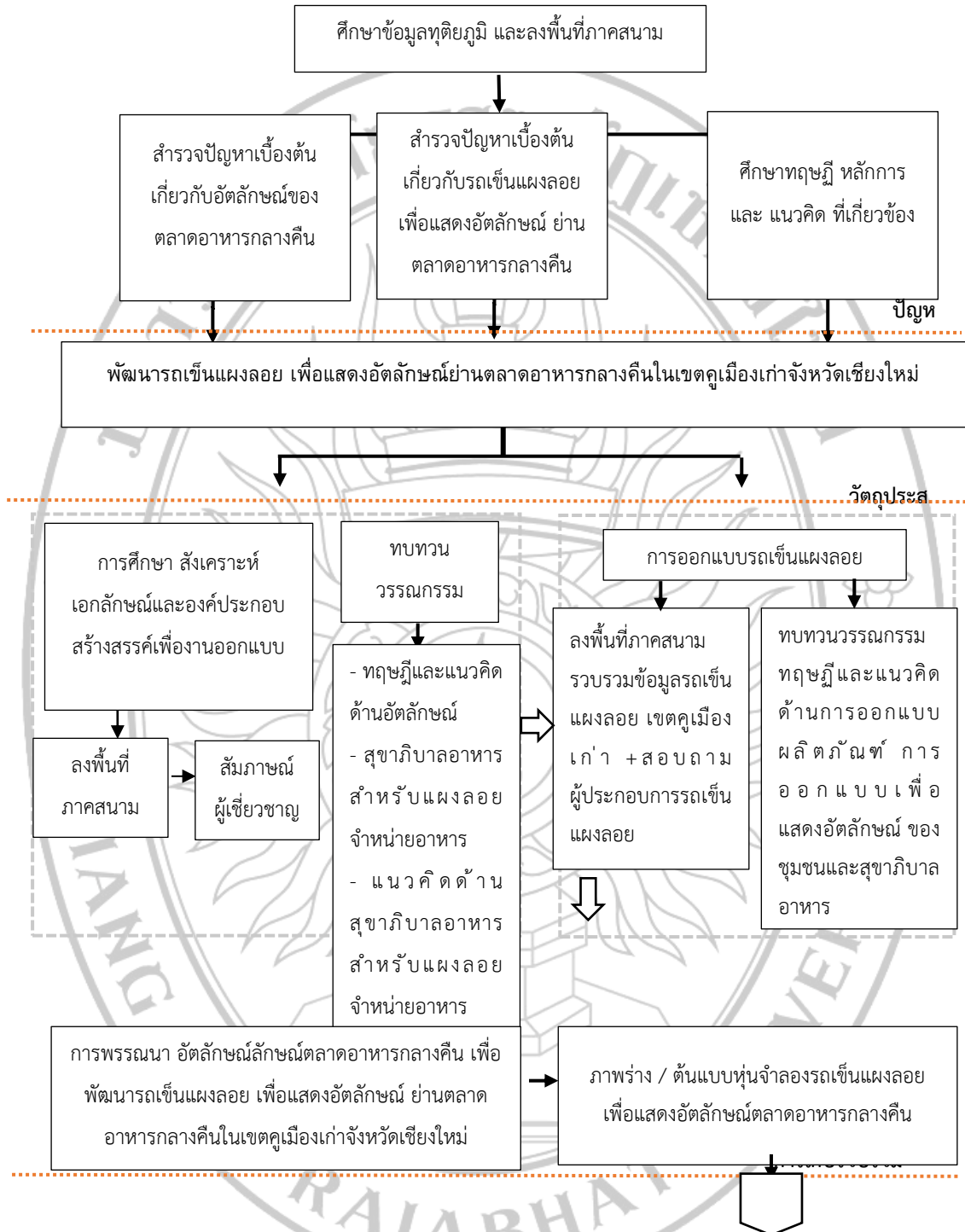
การสร้างเอกลักษณ์ให้กับแบรนด์จำเป็นต้องอาศัยกระบวนการในการสร้างการรับรู้จดจำ เชื่อมั่น ในทุกส่วนย่อยที่ประกอบกันขึ้นเป็นแบรนด์ เอกลักษณ์แบรนด์มีที่มาจากส่วนประกอบที่สำคัญ 6 ประการ คือ สินค้า (Goods) ชื่อ (Names) บุคลิกภาพ (Personage) สัญลักษณ์ (Visual Symbols and Logotypes) การพัฒนาแบรนด์ (Brand Development) และการสื่อสาร (Communication)



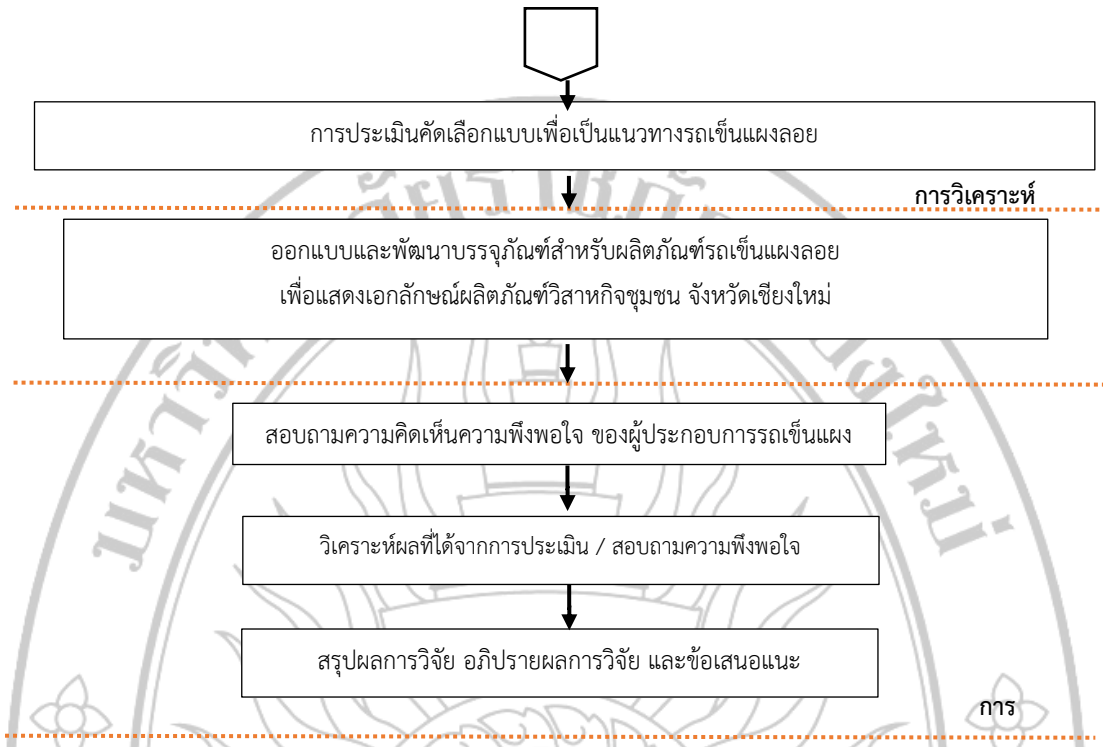
ภาพที่ 1.1 อัตลักษณ์แบรนด์



1.6 กรอบแนวความคิดของแผนงานวิจัย



กรอบแนวความคิดของแผนงานวิจัย (ต่อ)



1.7 วิธีการดำเนินการวิจัย

วิธีการดำเนินการวิจัยในแผนงานนั้นได้แยกวิธีการดำเนินการ ตามวัตถุประสงค์ของแผนการวิจัยดังต่อไปนี้

วัตถุประสงค์ที่ 1 ศึกษาประสิทธิภาพและพัฒนารถเข็นแผงลอย เพื่อแสดงอัตลักษณ์ย่านตลาดอาหารกลางคืนในเขตคูเมืองเก่าจังหวัดเชียงใหม่

การวิจัยครั้งนี้เป็นการวิจัยเพื่อนำองค์ความรู้ที่ได้จากการศึกษา สังเคราะห์อัตลักษณ์ และนำองค์ประกอบสร้างสรรค์ที่ได้มาใช้ในการพัฒนารถเข็นแผงลอย เพื่อแสดงอัตลักษณ์ย่านตลาดอาหารกลางคืนในเขตคูเมืองเก่าจังหวัดเชียงใหม่ มีขั้นตอนในการวิจัยดังนี้

1) ผู้วิจัยศึกษาและรวบรวมข้อมูลการวิจัย ภายใต้กรอบทฤษฎีและแนวคิด คือ การออกแบบรถเข็นแผงลอยและการศึกษาอัตลักษณ์ เพื่อนำมาใช้เป็นหลักในการศึกษาวิเคราะห์สังเคราะห์ข้อมูลและสร้างเครื่องมือการวิจัย

2) ผู้วิจัยเก็บข้อมูลอัตลักษณ์จังหวัดเชียงใหม่ ย่านตลาดอาหารกลางคืนในเขตคูเมืองเก่าจังหวัดเชียงใหม่ จากการทบทวนวรรณกรรมและการลงพื้นที่ภาคสนามโดยผู้วิจัย ร่วมกับการสัมภาษณ์ผู้เชี่ยวชาญที่เกี่ยวข้อง

3) ผู้วิจัยวิเคราะห์และสังเคราะห์อัตลักษณ์ ย่านตลาดอาหารกลางคืนในเขตคูเมืองเก่าจังหวัดเชียงใหม่

- 4) ผู้วิจัยศึกษาและเก็บรวบรวมข้อมูลรถเข็นแผงลอย รวมถึงข้อมูลจากย่านตลาดอาหารกลางคืน ในเขตคูเมืองเก่าจังหวัดเชียงใหม่จากการทบทวนวรรณกรรมและการลงพื้นที่ภาคสนาม
- 5) ผู้วิจัยสร้างและตรวจสอบประสิทธิภาพเครื่องมือแบบสอบถามข้อมูล ตลาดอาหารกลางคืนในเขตคูเมืองเก่าจังหวัดเชียงใหม่และความต้องการรถเข็นแผงลอย
- 6) ผู้วิจัยเก็บรวบรวมและวิเคราะห์ข้อมูล
- 7) ผู้วิจัยออกแบบและพัฒนารถเข็นแผงลอยเพื่อแสดงอัตลักษณ์ ย่านตลาดอาหารกลางคืนในเขตคูเมืองเก่าจังหวัดเชียงใหม่
- 8) ผู้วิจัยทำหุ่นจำลองรถเข็นแผงลอย (Mock Up) เพื่อให้ผู้ทรงคุณวุฒิประเมินรูปแบบและประสิทธิภาพรถเข็นแผงลอยเพื่อแสดงอัตลักษณ์ ย่านตลาดอาหารกลางคืน
- 9) ผู้วิจัยสร้างและตรวจสอบประสิทธิภาพเครื่องมือแบบประเมิน
- 10) ผู้วิจัยเก็บรวบรวมข้อมูลการประเมินรูปแบบและประสิทธิภาพรถเข็นแผงลอยเพื่อแสดงอัตลักษณ์ ย่านตลาดอาหารกลางคืน ย่านตลาดอาหารกลางคืนในเขตคูเมืองเก่าจังหวัดเชียงใหม่โดยผู้ทรงคุณวุฒิ
- 11) ผู้วิจัยวิเคราะห์ข้อมูลและพัฒนารูปแบบรถเข็นแผงลอยเพื่อแสดงอัตลักษณ์ ย่านตลาดอาหารกลางคืนต้นแบบ (Prototype)

วัตถุประสงค์ที่ 2 ศึกษาความคิดเห็น และความพึงพอใจของกลุ่มผู้ประกอบการแผงลอย และผู้บริโภคตลาดอาหารกลางคืนที่มีต่อรถเข็นแผงลอย เพื่อแสดงอัตลักษณ์ย่านตลาดอาหารกลางคืนในเขตคูเมืองเก่าจังหวัดเชียงใหม่

- 1) ผู้วิจัยสร้างและตรวจสอบประสิทธิภาพเครื่องมือแบบสอบถามความคิดเห็น และความพึงพอใจของกลุ่มผู้เกี่ยวข้อง
- 2) ผู้วิจัยเก็บรวบรวมและวิเคราะห์ข้อมูล
- 3) ผู้วิจัยสรุป อภิปรายผลเพื่อรายงานการวิจัยฉบับสมบูรณ์

1.8 ระยะเวลาทำการวิจัยและแผนการดำเนินงานตลอดโครงการวิจัย

ระยะเวลาโครงการ 1 ปี

วันที่เริ่มต้น 2 มีนาคม 2563 วันที่สิ้นสุด 30 กันยายน 2563

แผนการดำเนินงานวิจัย (ปีที่เริ่มต้น – สิ้นสุด)

ปี (งบประมาณ)	กิจกรรม	ต.ค.	พ.ย.	ธ.ค.	ม.ค.	ก.พ.	มี.ค.	เม.ย.	พ.ค.	มิ.ย.	ก.ค.	ส.ค.	ก.ย.	ร้อยละของ กิจกรรมใน ปีงบประมาณ
2563	1. ศึกษารวบรวมข้อมูลรถเข็นแผงลอยเพื่อแสดงอัตลักษณ์ย่านตลาดอาหารกลางคืนในเขตคูเมืองเก่าจังหวัดเชียงใหม่ที่เกี่ยวข้องกับงานวิจัยทั้งหมด	x	x	x										10
2563	2. ศึกษาแนวคิด / ปัญหา/ความต้องการของผู้ประกอบการรถแผงลอย ย่านตลาดอาหารกลางคืน ในเขตคูเมืองเก่าจังหวัดเชียงใหม่และผู้มีส่วนเกี่ยวข้อง			x	x									10
2563	3. ศึกษาสังเคราะห์อัตลักษณ์ ความต้องการของผู้มีส่วนเกี่ยวข้องจากย่านตลาดอาหารกลางคืน ในเขตคูเมืองเก่าจังหวัดเชียงใหม่				x	x	x							10
2563	4. กำหนดกลุ่มตัวอย่างแบบเจาะจง 3 แห่ง จาก ย่านตลาดอาหารกลางคืน ในเขตคูเมืองเก่าจังหวัดเชียงใหม่						x							10
2563	5. วิเคราะห์แนวคิด/ปัญหา/สร้างต้นแบบชิ้นงาน/ปรับปรุง/						x	x	x					20

ปี (งบประมาณ)	กิจกรรม	ต.ค.	พ.ย.	ธ.ค.	ม.ค.	ก.พ.	มี.ค.	เม.ย.	พ.ค.	มิ.ย.	ก.ค.	ส.ค.	ก.ย.	ร้อยละของ กิจกรรมใน ปีงบประมาณ
	ทดสอบรถเข็นแผง ลอยร่วมกับ ผู้เชี่ยวชาญและผู้ทรงคุณวุฒิ													
2563	6. ความคิดเห็น และ ความพึงพอใจต่อการ พัฒนาเข็นแผงลอย เพื่อแสดงอัตลักษณ์ ย่านตลาดอาหาร กลางคืนในเขตคูเมือง เก่าจังหวัดเชียงใหม่								x	x				10
2563	7. สรุปแนวคิดขั้น สุดท้าย									x	x			10
2563	8. รวบรวมรายงาน ความก้าวหน้าของการ วิจัย										x	x		10
2563	9. ส่งรายงานวิจัยฉบับ สมบูรณ์											x	x	10
	รวม													100

1.9 การทบทวนวรรณกรรม/สารสนเทศ (information) ที่เกี่ยวข้อง

Kim, Eves, and Scarles (2009) ได้สรุปว่า ปัจจัยที่มีความสำคัญ ซึ่งมีอิทธิพลต่อการตัดสินใจบริโภคอาหารท้องถิ่นของนักท่องเที่ยวในระหว่างการเดินทางท่องเที่ยว คือ ปัจจัยด้านแรงจูงใจที่สำคัญคือ ความต้องการของนักท่องเที่ยวในการทดลองรับประทานอาหาร ท้องถิ่นนั้น ๆ ซึ่งมีความแตกต่างจากอาหารในถิ่นที่มา สามารถสร้างประสบการณ์น่าตื่นเต้น ทำให้เกิดการเรียนรู้ สร้างประสบการณ์เกี่ยวกับวัฒนธรรมแท้ ๆ ด้านอาหารของท้องถิ่นนั้นได้ และสะท้อนรสนิยม รวมทั้งคุณค่าของท้องถิ่นนั้น ๆ ดังนั้น พื้นที่ที่จะทำการศึกษาคควรมีประเภทและ/หรือลักษณะของอาหารและ/หรือรูปแบบของการปรุงและ/หรือการจัดวางเกี่ยวกับอาหาร ซึ่งสะท้อนความเป็นเอกลักษณ์หรืออัตลักษณ์ของท้องถิ่น และ/หรือเชื่อมโยงกับวัฒนธรรมหรือวิถีการดำเนินชีวิตของคนในท้องถิ่น

จินตนา บุณนาค มาฤดี ผ่องพิพัฒน์พงศ์ และปานจิต ป้อมอาสา (2559) ได้ออกแบบบรรจุภัณฑ์อาหารได้ร่ง ประเภท (1) ก๋วยเตี๋ยวหรือข้าวมันไก่ (2) อาหารยำชนิดต่าง ๆ (3) อาหารทอด ปิ้งย่าง (4) ผลไม้ตัดแบ่ง โดยได้ออกแบบบรรจุภัณฑ์แผงลอยได้ร่งทั้ง 4 ประเภทให้เป็นไปตามหลักปฏิบัติพื้นฐานที่ดี 12 ข้อ ของร้านอาหารแผงลอย/รถเข็นอาหารที่ขายตามบาทวิถีที่ถูกสุขลักษณะตามเกณฑ์ของกรมอนามัย กระทรวงสาธารณสุข และคำนึงปัจจัยที่สามารถผลิตอาหารปลอดภัยต่อผู้บริโภค ต้นทุนที่ต่ำ และลดปัญหามลภาวะต่อสิ่งแวดล้อมด้วย โดยใช้วัสดุด้วยฝีมือการใช้งานเป็นแสดนเลส หลังคาเป็นแผ่นโพลีคาร์บอเนต ผนังใช้บอร์ดที่แข็งแรงทนทาน และภายในตัวรถเข็นมีทั้งลิ้นชัก อ่างล้าง พร้อมทั้งท่อระบายน้ำทิ้ง ตะแกรงปิดรอบตัวรถป้องกันสัตว์พาหะต่าง ๆ ได้ แต่ถ้ำสร้างหรือผลิตรถเข็นดังกล่าวในจำนวนที่มากพอ ต้นทุนจะต่ำกว่าราคาต้นแบบ

ดร.โรจนศักดิ์ โฉมวิไลลักษณ์ (2558) ได้วิจัยเรื่อง “การท่องเที่ยวเพื่อการเรียนรู้เกี่ยวกับอาหารโดยกลุ่มหาบเร่แผงลอยกับการตัดสินใจเลือกสถานที่ท่องเที่ยว” มีจุดมุ่งหมายเพื่อทำการศึกษาศภาพการท่องเที่ยวและความต้องการของนักท่องเที่ยวทั้งชาวไทยและชาวต่างประเทศเกี่ยวกับการท่องเที่ยวเพื่อการเรียนรู้เกี่ยวกับอาหารโดยกลุ่มหาบเร่แผงลอยกับการตัดสินใจเลือกสถานที่ท่องเที่ยวในปัจจุบัน โดยผลการศึกษาคำคัญ ๆ พบว่า ผลการวิจัยนี้สอดคล้องกับแนวคิดทฤษฎีและผลการวิจัยก่อนหน้านี้ในประเด็นที่ว่าปัจจัยภาพลักษณ์ด้านความสะอาดของอาหารหาบเร่แผงลอย ภาพลักษณ์ด้านความปลอดภัยของอาหารหาบเร่แผงลอย ภาพลักษณ์ด้านสังคมของร้านอาหารหาบเร่แผงลอย และภาพลักษณ์การจัดสร้างขึ้นเป็นการเฉพาะเพื่อการท่องเที่ยวของอาหารและ /หรือร้านอาหารหาบเร่แผงลอยมีอิทธิพลต่อการตัดสินใจเลือกสถานที่ท่องเที่ยวของนักท่องเที่ยวเกี่ยวกับการท่องเที่ยวเพื่อการเรียนรู้เกี่ยวกับอาหาร อย่างไรก็ตาม เมื่อทำการทดสอบสมมติฐานกับกลุ่มตัวอย่างนักท่องเที่ยว ซึ่งแยกเป็นกลุ่มย่อย ๆ ประกอบด้วย นักท่องเที่ยวชาวไทย นักท่องเที่ยวชาวจีน และนักท่องเที่ยวชาวตะวันตก พบว่า มีผลการทดสอบสมมติฐานที่แตกต่างกัน ๆ ซึ่งผู้ที่เกี่ยวข้องกับพัฒนาการท่องเที่ยวเพื่อการเรียนรู้เกี่ยวกับอาหารอาจมีความจำเป็นต้องพิจารณาแนวทางเชิงนโยบายและเชิงปฏิบัติที่จะใช้กับกลุ่มนักท่องเที่ยวที่แตกต่างกันด้วยแนวทางที่แตกต่างกัน

ศุภนิษฐ์ เวสสะประวีณเวช (2558) ได้วิเคราะห์ ลักษณะเด่นและองค์ประกอบสร้างสรรค์ของอัตลักษณ์ ที่มีความเหมาะสมในการแสดงบนบรรจุภัณฑ์กลางสำหรับผลิตภัณฑ์เครื่องถนอมรสกรุปเป็นแนวทางการออกแบบได้ 3 แนวทาง 9 รูปแบบ คือแนวทางกลุ่มอัตลักษณ์วัดพระมหาธาตุ-วรมหาวิหาร กลุ่มอัตลักษณ์ผลิตภัณฑ์เครื่องถนอมรสกรุปและกลุ่มอัตลักษณ์เมือง 12 นักชัตรเมืองประวัติศาสตร์ กลุ่มละ 3 รูปแบบ แยกตามลักษณะเด่นของอัตลักษณ์ที่นำมาใช้ 3 ด้าน ด้านละ 1 รูปแบบ สรุปได้ว่า รูปแบบบรรจุภัณฑ์กลางสำหรับผลิตภัณฑ์เครื่องถนอมรสกรุป เพื่อแสดงอัตลักษณ์จังหวัดนครศรีธรรมราชที่มีความเหมาะสม คือ รูปแบบของบรรจุภัณฑ์ที่สามารถนำมาใช้ร่วมกันระหว่างผลิตภัณฑ์ที่มีขนาดใกล้เคียงกันซึ่งเป็นการลดต้นทุนการผลิต และลดพื้นที่ของการเก็บ

รักษาในลักษณะสินค้าคงคลังในด้านการสื่อสาร มีการนำรูปแบบอัตลักษณ์มาใช้บนบรรจุภัณฑ์กลาง โดยกำหนดรูปแบบ สัญลักษณ์ สี และข้อความรายละเอียดของผลิตภัณฑ์รวมถึงจังหวัด นครศรีธรรมราช

1.10 นิยามคำศัพท์

1.10.1 การพัฒนา หมายถึง ความเจริญก้าวหน้าโดยทั่ว ๆ ไป เช่น การพัฒนาชุมชน พัฒนาประเทศ คือ การทำสิ่งเหล่านั้นให้ดีขึ้น เจริญขึ้น สนองความต้องการของประชาชนส่วนใหญ่ ให้ได้ดียิ่งขึ้นหรืออาจกล่าวได้ว่า “การพัฒนา” เป็นกระบวนการของการเคลื่อนไหวจากสภาพที่ไม่น่าพอใจไปสู่สภาพที่น่าพอใจการพัฒนาเป็นกระบวนการที่เปลี่ยนแปลงอยู่เสมอ ไม่หยุดนิ่ง การพัฒนามีความสัมพันธ์โดยตรงกับความเปลี่ยนแปลง กล่าวคือ การพัฒนา หมายถึง กระบวนการของการเปลี่ยนแปลงที่มีการวางแผนไว้แล้ว คือการทำให้ลักษณะเดิมเปลี่ยนไป โดยมุ่งหมายว่า ลักษณะใหม่ที่เข้ามาแทนที่นั้นจะดีกว่าลักษณะเก่าแต่โดยธรรมชาติแล้วการเปลี่ยนแปลงย่อมเกิดปัญหาในตัวมันเองเพียงแต่ว่าจะมีปัญหามาก หรือปัญหาน้อย

1.10.2 รถเข็น หมายถึง รถที่ไม่มีเครื่อง ต้องใช้คนเข็นหรือดันไป เช่น รถเข็นคนใช้ รถเข็นขายของ

1.10.3 แผงลอย หมายถึง ที่ที่จัดไว้ในถนนสาธารณะหรือที่สาธารณะ รวมตลอดถึง อาคาร แคร่ แท่นโต๊ะ แผง เลื่อ พื้นดิน เรือ หรือ แพ สำหรับขายอาหาร น้ำแข็ง หรือสิ่งของอย่างอื่น

1.10.4 อัตลักษณ์ คำว่า อัตลักษณ์ (อ่านว่า อัต-ตะ-ลัก) ประกอบด้วยคำว่า อัต (อัต-ตะ) ซึ่งหมายถึง ตน หรือ ตัวเอง กับ ลักษณะ ซึ่งหมายถึง สมบัติเฉพาะตัว คำว่า อัตลักษณ์ ตรงกับ คำภาษาอังกฤษว่า identity (อ่านว่า ไอ-เด็น-ตี-ตี) หมายถึง ผลรวมของลักษณะเฉพาะของ สิ่งใดสิ่งหนึ่ง ซึ่งทำให้สิ่งนั้นเป็นที่รู้จักหรือจำได้ เช่น นักร้องกลุ่มนี้มีอัตลักษณ์ทางด้านเสียงที่เด่นมาก ใครได้ยินก็จำได้ทันที. สังคมแต่ละสังคมมีอัตลักษณ์ทางวัฒนธรรมของตนเอง. โลกาภิวัตน์ทำให้อัตลักษณ์ของสังคมไทยเปลี่ยนไป.

1.10.5 ตลาด หมายถึง สถานที่ที่เป็นชุมชนหรือเป็นที่ชุมนุมเพื่อซื้อและขายสินค้า ทั้งในรูปของวัตถุติบและสินค้าสำเร็จรูปเป็นประจำ เป็นครั้งคราวหรือตามวันที่กำหนด โดยที่ตั้งของตลาดอาจมีเพียงที่เดียวหรือหลายที่ที่ตั้งอยู่ใกล้กันในบริเวณที่มีทำเลเหมาะสม เช่น เป็นศูนย์กลางของชุมชนและเหมาะที่จะเป็นที่นัดพบ หรือเป็นแหล่งแลกเปลี่ยนข้อมูลข่าวสารต่าง ๆ ของคนใหม่ในชุมชนนั้น ๆ ด้วยเหตุนี้เมื่อชุมชนอยู่ ณ ที่ใด ก็มักจะมีตลาดอยู่ ณ ที่นั้น ตลาดจึงมีมาแต่ครั้งโบราณในทุกสังคม

1.10.6 อาหาร อาหาร หมายถึง สิ่งต่าง ๆ ที่รับประทานเข้าสู่ร่างกายแล้วไม่เป็นพิษ และมีประโยชน์ต่อร่างกาย ทำให้เกิดพลังงานที่ช่วยในการดำเนินกิจกรรมต่าง ๆ ในชีวิตประจำวัน และให้ความอบอุ่นแก่ร่างกาย ตลอดจนช่วยให้ร่างกายเจริญเติบโตและช่วยซ่อมแซมส่วนที่สึกหลอ

1.10.7 กลางคืน หมายถึง น. ระยะเวลาตั้งแต่ย่ำค่ำถึงย่ำรุ่ง (กฏ) เวลาระหว่างพระอาทิตย์ตกกับพระอาทิตย์ขึ้น

1.10.8 เขตคูเมืองเก่าจังหวัดเชียงใหม่ 5 ประตู 4 แจ่งเมืองเชียงใหม่ หนึ่งในเอกลักษณ์เมืองเชียงใหม่ที่ไม่เหมือนใครคือ การมีคูเมืองล้อมรอบและกำแพงเมือง ซึ่งอดีตเป็นคูเมืองที่ใช้ป้องกันข้าศึก และยังเป็นแหล่งประมงและแหล่งน้ำสำหรับเมืองเชียงใหม่ แม้ว่าในช่วงระยะเวลาที่ผ่านมาจะมีการบูรณะซ่อมแซมมาบ้างแล้วก็ตาม แนวกำแพงและประตูเมืองที่เห็นในปัจจุบันยังคงมีเค้าโครงของแนวกำแพงสมัยโบราณอยู่ ซึ่งได้รับการขึ้นทะเบียนเป็นโบราณสถานของชาติ ในปี พ.ศ. 2478 กำแพงเมืองและประตูเมืองเชียงใหม่มีความสำคัญ ถือได้ว่าเป็นสัญลักษณ์ที่พิเศษ ในอดีตเมื่อพระมหากษัตริย์จะเสด็จเข้าเมืองจะต้องเข้าเมืองที่ประตูทางทิศเหนือซึ่งถือเป็นเดชเมือง ในการสร้างกำแพงเมืองเชียงใหม่ขึ้นแต่เดิมนั้นพงศาวดารโยนกกล่าวไว้ว่า เมื่อพญามังรายได้สร้างเมืองเชียงใหม่ขึ้นแล้ว ได้ทรงขุดคูเมืองทั้งสี่ด้านนำเอาดินขึ้นมาถมเป็นแนวกำแพง โดยเริ่มขุดที่มุมตะวันออกเฉียงเหนือคือแจ่งศรีภูมิอันเป็นที่มงคลก่อน แล้วก่ออิฐชนาบสองข้างกันดินพังทลายข้างบนกำแพงอิฐตลอดแนวทำเสมาไว้บนกำแพงทั้งสี่ด้านและประตูเมืองอีกทั้งสี่แห่งคือ ประตูหัวเวียง(ข้างเผือก) ประตูท้ายเวียง(เชียงใหม่) ประตูท่าแพ และประตูสวนดอก